



*Newsletter « Royale » du Miel de ma Tante
Janvier - février 2015*



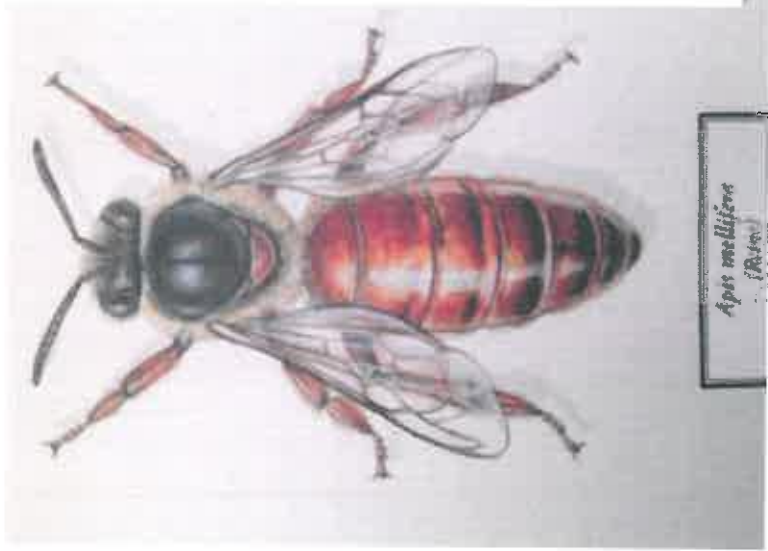
L'année 2015 a commencé pour notre rucher par la réalisation de nombreux projets :

- Nous avons décidé de rejoindre l'association l'enfant@l'hopital (que nous saluons) afin de partager nos aventures apicoles avec les enfants hospitalisés, autistes ou en difficulté via une plate-forme internet. L'objectif est de partager, échanger, ouvrir ces enfants sur le monde incroyable des abeilles et de l'apiculture. Nous en profitons pour sauver le formidable travail de leur équipe et leur dynamisme.
- L'acquisition d'une toute petite caméra que nous allons installer à l'entrée d'une de nos ruches, sur la planche de vol ! Elle nous permettra d'être au plus prêt des abeilles sans les déranger !
- L'installation de nouvelles ruches sur les toits du Crédit Municipal de Paris au printemps.
- 21 mars Journée porte ouverte : Atelier peinture de ruches, filage de cadres, préparation du matériel dont nous aurons besoin pour la nouvelle saison, dégustation de madeleines au miel,....
(Inscription dans la limite des places disponibles au mieldematante@gmail.com)

Entre les galettes des Rois et la St Valentin, le Miel de ma Tante consacre sa première newsletter de l'année 2015 aux REINES des abeilles !!!

Reine sur laquelle repose le dynamisme et la survie d'une ruche.

La REINE des abeilles est véritablement l'âme de la ruche !



La ruche est composée de plusieurs dizaines de milliers d'abeilles ouvrières (filles), de quelques faux-bourçons (garçons), et d'une seule reine ! Pendant plus de 2 000 ans on a cru que la « grosse abeille au centre de l'essaim » était un roi, il a fallu attendre le 17^{ème} siècle pour que des scientifiques découvrent, avec l'invention du microscope, qu'il s'agissait en fait d'une REINE. Les mentalités ont eu du mal à accepter qu'une société pouvait fonctionner sous la seule direction d'une reine, sans roi.

Ce n'est qu'au 18^{ème} siècle que les reines ont vraiment été reconnues comme telles !!!

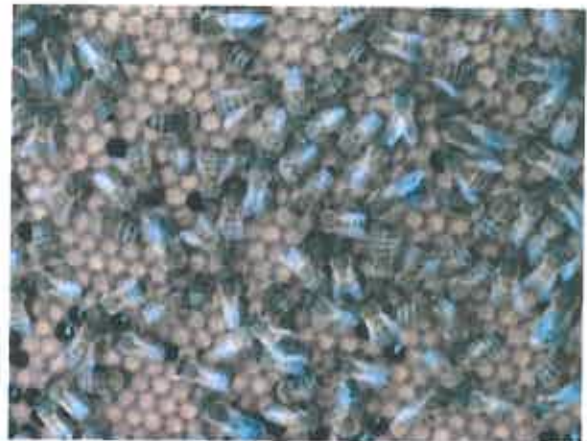
Planches tirées de l'excellent Livre « Je fais mon miel » Manuel pratique d'apiculture de Michel RICARD, édition Hachette Pratique. Planches de Julien NORWOOD.

Comment reconnaît-on la REINE ?

Porte-t-elle une couronne ?
Non !!! La reine est plus longue que les autres abeilles de la ruche, son ventre dépasse nettement les ailes comme vous le voyez sur la photo ci-contre. La reine est la maman de toutes les abeilles de la ruche, elle est la seule à pondre (l'été entre 1 500 et 2 000 oeufs/jour !! Quelle efficacité !!! Elle est nourrie exclusivement avec une potion magique : la gelée royale

Cellule royale allongée

dans laquelle la larve devient une reine.
La larve a beaucoup plus de place pour se développer que dans les alvéoles classiques qui abritent les abeilles ouvrières (photo de droite)



Les larves de reines baignent dans la gelée royale, les cellules dans lesquelles elles se développent, appelées cellules royales, sont plus grandes que les alvéoles dans lesquelles se développent les autres abeilles.

Les 3 premiers jours toutes les larves sont nourries avec de la gelée royale. Après l'abeille ouvrière et le faux bourdon seront nourris avec une bouillie (pollen+miel) alors que les princesses poursuivront leur repas de luxe à la gelée royale. C'est la différence de qualité d'alimentation qui permettra à une simple larve de devenir reine.

Couvain operculé

Les larves d'ouvrières sont dans ces alvéoles operculées.

Les cellules royales se remarquent immédiatement par leur taille quand on ouvre une ruche.

Résumé: les princesses sont élevées dans des cellules plus grandes (« royales ») et nourries exclusivement à la gelée royale



La **REINE**: marquée d'un point rouge sur la photo (la couleur permet de connaître son âge). Une reine vit entre 3 et 5 ans, elle ne sortira de la ruche que pour son vol de fécondation et passera sa vie à pondre, elle ne butine pas. Une cour d'abeilles l'entoure en permanence pour la nourrir , la soigner. Quand elle meurt la colonie est condamnée, elle doit être immédiatement remplacée.



Les **OUVRIERES** sont les plus nombreuses (40 000 à 60 000 environ l'été). Elles ont des fonctions bien spécifiques selon leur âge : nourrir les enfants, construire les rayons, garder la ruche, ventiler, rapporter du pollen, de l'eau et du nectar, ... **C'est la seule qui butine et qui pique**. L'abdomen se termine en pointe, elles ont de petits yeux et **normalement ne pondent pas**.



Les mâles ou **FAUX-BOURDONNS** se reconnaissent facilement avec leurs gros yeux (à gauche sur la photo) (ils sont entre 3000 et 4000 l'été). **Ils ne piquent pas**. Un seul objectif dans la vie : **féconder la reine !!!** Comme cela n'arrive pas souvent , ils mènent une vie de patatchon ! Pas de course au pollen et nectar, pas d'entretien de la ruche, mais attention une fois la période de fécondation passée, à la fin de l'été, ils seront mis à la porte de la ruche par les ouvrières qui ne veulent pas nourrir des bouches inutiles!

LES ACTUALITÉS POLITIQUES

AU COURS DUNE RENDEZ-VOUS
RENCONTRE AU SOMMET,
LA REINE DES ANGLAIS A
ENCORE SURLEVER AINSI
PROBLÈME INTERNATIONAL
AVEC SA CONDUITE LA
REINE DES ANGLAIS

Le seul ennemi
de nos Français
c'est qu'ils sont un
peu français...



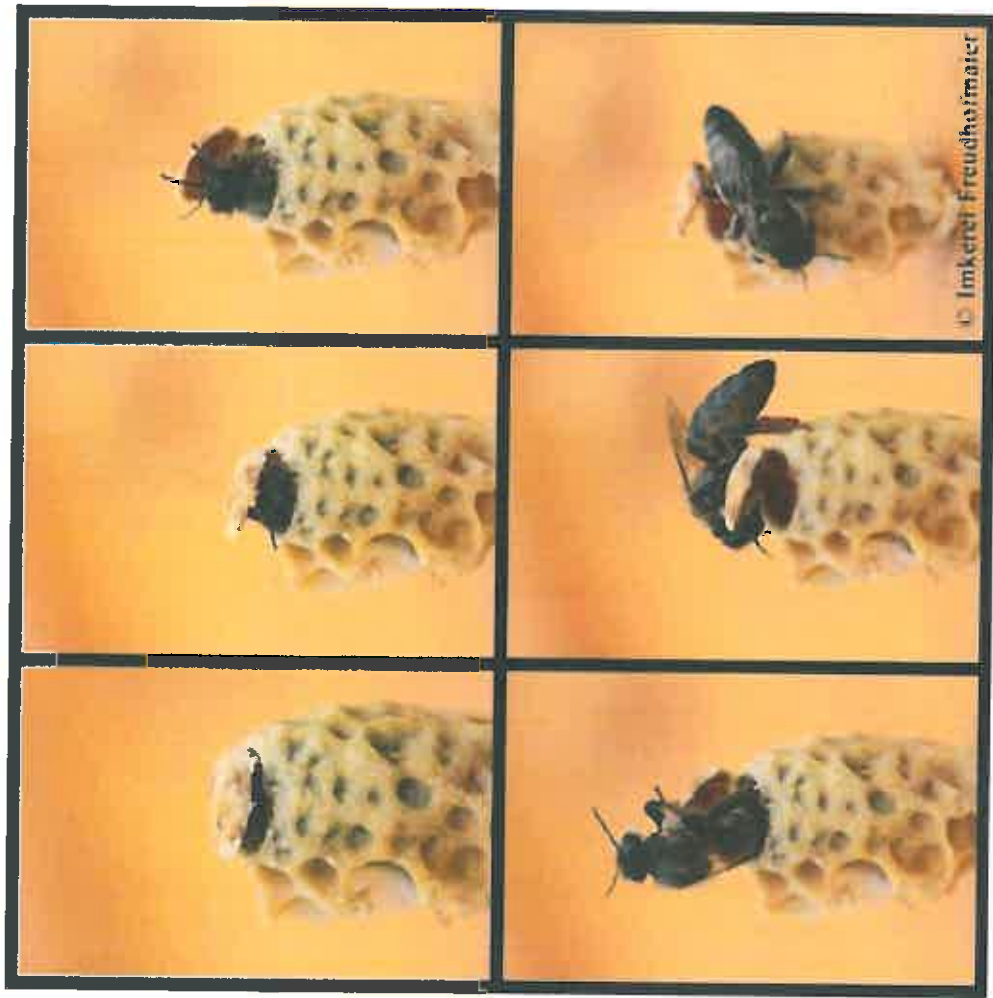
Vous avez
bien raison,
ma bonne dame.
C'est encore avec
les filles qu'on a
le plus de
satisfaction,
guez ?...



Écoute ça, Bébé !
C'est les hommes, les
mâles français surtout
et même plus que les
français... »

Sans blagues ?
Ils ne feraient pas de
vieux et, ça
tout ça !

Juste pour le plaisir !!! Les dessins de Pierre DEOM dans la revue la Hulotte sur
l'activité des mâles ou « faux-bourdon » dans la ruche !!!!!
© Pierre Déom, N° 28/29 - www.lahulotte.fr



CHUUUUUU!!! La naissance de la reine !!!!

« God Save the Queen !!!!! »



Le combat des reines

Plusieurs princesses sont élevées en même temps dans des cellules royales différentes. A sa naissance la jeune reine se précipite sur les autres cellules royales pour tuer implacablement les autres princesses qui ne sont pas encore nées en les piquant à travers la cellule. En effet une seule reine pourra régner, donc elle n'a pas le choix, elle doit éliminer toutes les prétendantes au trône !!!!!



« La REINE » Dessin de BRIDOULOT- Mon Quotidien

Le code des couleurs

Couleurs	Années se terminant par
Blanc	1 et 6
Jaune	2 et 7
Rouge	3 et 8
Vert	4 et 9
Bleu	5 et 0



Un bar à ongle pour les REINES ?

Etrange, étrange, les apiculteurs se mettent à la mode du vernis pour leurs reines ? Coquettes ces dames ? Pas tout à fait, les apiculteurs marquent les reines de couleurs différentes selon les années afin de déterminer facilement l'âge des reines lors des visites des ruches. Une reine âgée sera moins dynamique et la ruche moins active.

Par exemple aujourd'hui une reine marquée en **rouge** est née en 2013 ou 2008 ou 2003 ou 1998,... Comme elles vivent en moyenne 3 ou 5 ans cela permet de savoir que celle qui est en photo est née en 2013. **Question pour vérifier si vous êtes attentifs : La Reine marquée en verte a quel âge ? (Réponse à la fin de la Newsletter)**



Le sucre dans tous ces états !!!!!

Vérification du sucre candi : Nous sommes montés, lundi 9 février, vérifier très rapidement (pour ne pas refroidir la ruche) l'état des pains de sucre candi installés au sommet de la ruche en libre accès pour les abeilles. Les 3 ruches grignotent gentiment les réserves que nous leur avons mis à disposition, tout va bien !!!

Atelier Pâte à sucre pour les abeilles de la Galette des Reines : Avis aux gourmands et amateurs de jolis décors : la pâte à sucre se travaille comme de la pâte à modeler , pas besoin de la cuire, même les petits peuvent en faire et en plus on peut la manger !!!!!!! Alors n'hésitez plus, faites comme nous !!!!!





INTERNATIONAL

Le Miel de ma Tante à travers le monde !!!
Souvent copié, jamais égalé, très recherché !!!

Photomontage de Cyril Delorme



Dessin à colorier !!! « Couronnement de la jeune princesse »
Envoyez-nous vos coloriages nous publierons les plus beaux dans la prochaine Newsletter.



Merci à Héloïse pour son dessin !!!!

L'équipe du Miel de ma Tante espère vous avoir divertis avec ces quelques anecdotes sur la reine des abeilles et vous donne rendez-vous, bientôt, pour une nouvelle Newsletter et de nouvelles aventures !

Rédaction: Agnès BIEDER - Relecture La Châtelaine

Photos: A.BIEDER / Bees,Life&Harmony /Imkerei Freudhofmaier /Cyril DELORME

Réponse: La reine verte est née en 2014, elle a moins d'un an !!!!! Vous aviez trouvé ?