

# VENTE AUX ENCHÈRES



Jeudi 28 mai 2026 à 10h00

## ARTS DE LA TABLE





**ARTS DE LA TABLE**  
Vente aux Enchères Publiques  
**Jeudi 28 mai 2026**  
*à 10h00*

Expositions publiques

**mercredi 27 mai 2026 - 09h00 à 17h00 (Vitrines ouvertes)**

COMMISSAIRES-PRISEURS  
**CHEUVREUX-MISSOFFE**

DIRECTION DES VENTES  
tél : 01 44 61 65 00 - Fax : 01 44 61 65 32

ASSESEURS DE LA VENTE  
**et Isabelle MOREL Hélène DOMINGUES**  
Tél :



## 1

**Estimation : 30 € / 50 €**



CHRISTOFLE, fin du XXe siècle  
CHRISTOFLE, fin du XXe siècle : Deux ronds de serviette ovales en métal argenté godronné. Signature et poinçon de maître. Non chiffrés. Dimensions : 2,7 x 5,2 cm.

## 2

**Estimation : 20 € / 30 €**



CHRISTOFLE, fin du XXe siècle  
CHRISTOFLE, fin du XXe siècle : Pelle à tarte en métal argenté à manche piriforme rainuré et orné de pampres de vigne. Signature, poinçon de maître et poinçon de responsabilité Christofle pour une fabrication à l'étranger. Longueur : 26,5 cm. Légères usures d'usage.



## 3

**Estimation : 60 € / 80 €**



BACCARAT, modèle VEGA, production contemporaine

BACCARAT, modèle VEGA, production contemporaine : Paire de bougéoirs en cristal incolore, le fût à 3 boutons berlingot. Cachet sous la base.

Hauteur : 13 cm (pour des bougies de 2 cm de diamètre). On y joint les 2 boîtes d'origine ainsi que des patches anti rayures.

## 4

**Estimation : 140 € / 200 €**



Armand FRENAIS (actif 1877-1927)

Armand FRENAIS (actif 1877-1927) : Suite de 5 gobelets à liqueur et leur plateau en argent 950 mil. de style rocaille, décor de frises de vagues déchiquetées et de godrons tors. Minerve et poinçon de maître A F à l'ancre de marine. Hauteur du gobelet : 4 cm.

Dimensions du plateau : 14 x 18,5 cm. Poids : 160 g. Petits chocs et légères rayures d'usage.



## 5

**Estimation : 30 € / 50 €**



WMF, Allemagne, vers 1960-1980

WMF, Allemagne, vers 1960-1980 : Suite de 6 marque-places ou porte-menus "Coquille" en métal argenté, à base ronde et filets de perles. Poinçons de maître sous la base. Hauteur : 5,4 cm On y joint une boîte non d'origine en tissus provençal.

## 6

**Estimation : 20 € / 40 €**



Suite de 2 dessous de bouteille et 2 croisillons a

Suite de 2 dessous de bouteille et 2 croisillons anti-goutte, XXe siècle : Modèle en métal argenté à frise de laurier rubané. Signatures et poinçons de 2 orfèvres différents : GIRARDOT et RENARD

(Diamètre : 16,5 cm). Croisillons en métal argenté uni signés PERNOT & SEMIN (Dimensions : 9 x 9 cm).

Usures d'usage.



## 7

**Estimation : 40 € / 60 €**



Alfred ROUSSEAU (actif après 1882)  
Alfred ROUSSEAU (actif après 1882) : Ensemble de 3 pièces de service à découper en argent fourré 950 mil. et acier. Modèle de style rocaille à coquilles, fleurettes et acanthes comprenant : - 1 grand couteau à découper la viande (long. 31,5 cm), - 1 grande fourchette de service (long. 27,5 cm), - 1 manche à gigot (long. 21 cm). Minerve et poinçon de maître A R à la roue de voiture. Poids total brut : 357,5 g. Manche à gigot à recoller, déformations et usures d'usage, rouille. On y joint un écrin non d'origine défraîchi.

## 8

**Estimation : 20 € / 40 €**



Suite de 12 petits couteaux à fromage ou à dessert  
Suite de 12 petits couteaux à fromage ou à dessert :  
Modèle à manche piriforme en nacre, virole en métal argenté de style rocaille et lame en acier. Longueur : 18 cm. Légère usure d'usage. On y joint un écrin de détaillant "A. Aubert 13 et 15 Galerie Montpensier, Palais-Royal" défraîchi.



## 9

**Estimation : 60 € / 80 €**



DIXI, années 1940-1950

DIXI, années 1940-1950 : Ménagère de 37 pièces en métal argenté, modèle à manche tonneau, moulures et gradins comprenant : - 12 grandes fourchettes, - 12 grandes cuillers, - 12 grands couteaux, lame sinox, - 1 louche. Poinçons de la maison. Dans un écrin défraîchi. On y joint 12 petites cuillers en métal argenté années 1940-1950 à moulures et canaux (rayures d'usage). Et 1 cuiller en métal argenté modèle baguette.

## 10

**Estimation : 60 € / 80 €**



BACCARAT, modèle TAYLLERAND, XXe siècle

BACCARAT, modèle TAYLLERAND, XXe siècle :  
Suite de 4 coupes à champagne en cristal incolore taillé à pans. Cachet sous la base. Hauteur : 8 cm.



## 11

Estimation : 50 € / 70 €



ERCUIS, XXe siècle

ERCUIS, XXe siècle : Ménagère de 61 pièces en métal argenté, modèle de style rocaille à coquille, fleurettes et acanthes comprenant : - 12 grandes fourchettes, - 12 grandes cuillers, - 12 grands couteaux (lames inox), - 12 petits couteaux (lames inox), - 12 petites cuillers, - 1 louche. Signature et poinçon de la maison. Légers frottements d'usage.

## 12

Estimation : 140 € / 180 €



Edouard-Marcel SANDOZ (1881-1971) pour GALLIA, ann

Edouard-Marcel SANDOZ (1881-1971) pour GALLIA, années 1930 : Suite de 10 porte-couteaux animaliers en métal argenté représentant : 1 cygne, 1 colombe, 1 ours, 1 lion, 1 pélican, 1 lièvre, 1 lévrier, 1 porc, 1 chien couché, 1 chat. Signés O. GALLIA (sauf le chat). Petit manque au niveau d'une patte du chat et du bec de la colombe, petits frottements d'usage.



## 13

Estimation : 20 € / 30 €



GIEN, modèle DAMAS, XXe siècle  
GIEN, modèle DAMAS, XXe siècle : Plat à cake à anses et sa pelle à gâteau en faïence fine blanche ornés de motifs floraux orientaux dans les tons roses et orangés soulignés de filets or. Cachet sous la base. Dimensions du plat : 38 x 14 cm; longueur de la pelle : 23 cm. On y joint sa boîte défraîchie.

## 14

Estimation : 20 € / 40 €



Louis LENAIN & Fils (actif 1920-1929)  
Louis LENAIN & Fils (actif 1920-1929) : Couvert de service à poisson en argent fourré 950 mil. et métal argenté, les manches piriformes ornés d'une guirlande de laurier, la lame et le fourchon ajourés gravés de motifs floraux comprenant : - 1 fourchette, - 1 pelle. Minerve et poinçon de maître L & Fils avec 2 L entrelacés. Poids : 259,3 g. brut Usure d'usage. On y joint un écrin à forme défraîchi.



## 15

**Estimation : 40 € / 60 €**



S.F.A.M., années 1940-1950

S.F.A.M., années 1940-1950 : Ménagère de 38 pièces en métal argenté, modèle tonneau à filets et chevrons comprenant : - 12 grandes fourchettes, - 12 grandes cuillers, - 12 petites cuillers, - 1 louche, - 1 cuiller de service. Signature et poinçons. Légère usure d'usage.

## 16

**Estimation : 40 € / 60 €**



Suite de 24 couteaux, années 1940

Suite de 24 couteaux, années 1940 : manches en corne à pans et lames en acier inoxydable comprenant : - 12 grands couteaux, - 12 petits couteaux. Marque L au lion couché. Quelques fentes. On y joint un écriin défraîchi.



## 17

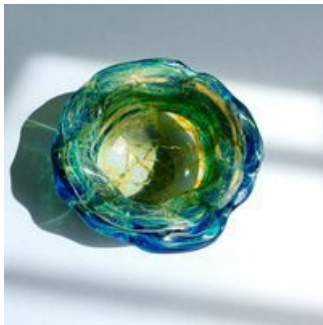
**Estimation : 10 € / 20 €**



CHRISTOFLE, XXème siècle  
CHRISTOFLE, XXème siècle : Coupe papier en métal argenté orné d'une médaille au profil de « Napoléon Empereur ». Poinçons de la maison. Longueur : 8,4 cm. Pointe légèrement déformée, légères rayures d'usage.

## 18

**Estimation : 10 € / 20 €**



MDINA, Malte, années 1980  
MDINA, Malte, années 1980 : Vide-poche ou cendrier en verre soufflé et étiré à chaud dans les tons verts, bleus et dorés. Marqué sous la base. Diamètre : 16 cm environ. Petit manque et rayures sous la base.



## 19

Estimation : 60 € / 90 €



CARLTON WARE Ltd pour MARIAGE FRERES Paris, années

CARLTON WARE Ltd pour MARIAGE FRERES Paris, années 1980 : Service à thé tête à tête, modèle "Glamour", de style ART DECO, en faïence fine à couverte vert céladon mat et rehauts dorés comprenant : - 1 théière et son couvercle (haut. 13,5 cm), - 2 tasses à thé (haut. 6 cm), - 2 sous-tasses (diam. 13 cm), - 1 pot à lait (haut. 7 cm), - 1 sucrier (haut. 6,8 cm). Signés sous la base. Infimes usures à la dorure.

## 20

Estimation : 40 € / 60 €



DIXI, années 1940-1950

DIXI, années 1940-1950 : Ménagère de 36 pièces en métal argenté, modèle à manche piriforme, moulures et gradins comprenant : - 12 grandes fourchettes, - 12 grandes cuillers, - 11 petites cuillers, - 1 louche (d'un modèle légèrement différent). Poinçons de la maison. Légère usure d'usage.



## 21

Estimation : 50 € / 70 €



JAPON, période MEIJI (1868-1912)  
 JAPON, période MEIJI (1868-1912) : Ensemble de 3 plats ronds en émaux cloisonnés polychromes sur cuivre à décor d'oiseaux et de papillons parmi les branchages fleuris (pivoines, chrysanthèmes, fleurs de cerisier) à fond bleu turquoise et frise géométrique en bordure. Revers émaillé et non signé. Diamètres : 30 et 30,5 cm. Craquelures et minuscules sauts d'émail ou de cuivre. Un plat accidenté au revers et légèrement déformé.

## 22

Estimation : 50 € / 70 €



JAPON, probablement Kyoto, années 1940  
 JAPON, probablement Kyoto, années 1940 : Deux plats ronds en bronze patiné à décor gravé d'oiseaux parmi les bambous et les cerisiers en fleurs. Bordure stylisée et revers à décor de branche de bambou en relief. Cachet gravé au dos. Diamètres : 30,8 cm. Petites usures.



## 23

Estimation : 200 € / 300 €



CHINE, Compagnie des Indes, époque KIEN LONG (1736)  
CHINE, Compagnie des Indes, époque KIEN LONG (1736-1796) : Grand plat rond en porcelaine émaillée polychrome dite de la famille rose, décor central de pivoines et de prunus, l'aile ornée de cartouches fleuris sur fond géométrique stylisé. Le revers orné de branches fleuries. Etiquette au dos "Collection Barry". Diamètre : 39,4 cm. Egrenures, petits défauts de cuisson.

## 24

Estimation : 80 € / 120 €



CHRISTOFLE, modèle ALBI, XXe siècle  
CHRISTOFLE, modèle ALBI, XXe siècle : Suite de 12 fourchettes à poisson et 12 couteaux à poisson en métal argenté, modèle à filets. Poinçons de la maison. Sous blisters (ouverts) avec 2 boîtes en carton d'origine défraîchies.



## 25

Estimation : 400 € / 550 €



PERSE, fin XIXe, début XXe siècle

PERSE, fin XIXe, début XXe siècle : Suite de 5 coupelles rince-doigts en argent 800 mil. finement ciselé de rinceaux feuillagés. Cygne français.

Diamètre : 10 cm, hauteur : 4 cm. Poids : 667,8 g. Petits enfoncements, légères rayures d'usage.

## 26

Estimation : 1 600 € / 2 400 €



E. MAITREAU (actif à Bordeaux), fin du XIXe siècle

E. MAITREAU (actif à Bordeaux), fin du XIXe siècle : Suite de 12 grandes fourchettes et 12 grandes cuillers en argent 950 mil., modèle Baguette, chiffrés d'une tour dans un médaillon surmonté d'une couronne marquisale. Minerve et poinçon de maitre losangique horizontal E MAITREAU avec une fleurette. Poids : 1964,1 g. Légères usures d'usage et petites déformations des fourchons.



## 27

**Estimation : 500 € / 850 €**



ESPAGNE, XXe siècle

ESPAGNE, XXe siècle : Plat ovale en argent 915 mil. à fond uni et bordure à frise de godrons tors. Poinçon espagnole à l'étoile (à partir de 1934), trace de poinçon de maitre et cygne français. Dim. 40 x 25,3 cm. Poids : 771,6 g. Légères rayures d'usage.

## 28

**Estimation : 700 € / 1 100 €**



MEXIQUE, XXe siècle

MEXIQUE, XXe siècle : Broc en argent 925 mil., modèle à large bec verseur sur piedouche à fond uni et panse partiellement godronnée. Marquage " M.A.P. 925 sterling hecho en Mexico MO-06" et cygne français. Hauteur : 24 cm. Poids : 908,3 g. Très légère déformation au niveau du piedouche.



## 29

**Estimation : 600 € / 900 €**



Henry BIRKS & Sons, MONTREAL, QUEBEC, 1948  
 Henry BIRKS & Sons, MONTREAL, QUEBEC, 1948 :  
 Plat rond à contours moulurés de style Georgien en  
 argent 925 mil. - Signature : BIRKS. - Marque  
 nationale canadienne au lion dans un C utilisée entre  
 1934 et 1978 pour l'argent 925 mil.. - Lion passant et  
 lettre date londonienne correspondante "N" pour 1948  
 (en 1925 Birks obtient l'autorisation du London Assay  
 Office d'utiliser ces poinçons ). - "Sterling 63/9". -  
 "Original Hall Marked 1732" ce qui correspond à la  
 marque originale en GB. Diamètre : 31 cm. Poids brut  
 (avec patins en mousse) : 809,7 g. On y joint une  
 housse en feutre. Les membres de la famille BIRKS  
 étaient à l'origine des maitres orfèvres de Sheffield en  
 Angleterre qui ont émigrés au CANADA en 1832. Ils  
 ouvrent leur première boutique à Montréal en 1879  
 puis dans toutes les grandes villes du Canada. Leur  
 style est très inspiré par la Grande Bretagne dont ils  
 utilisent même les poinçons! Ils sont encore  
 aujourd'hui au Canada une référence en matière de  
 joaillerie et d'argenterie.



## 30

**Estimation : 120 € / 180 €**



Albert SCHIFFMACHER (actif à Paris à partir de 1912)  
Albert SCHIFFMACHER (actif à Paris à partir de 1912) : Petite saucière en argent 950 mil., modèle à double bec verseur sur piedouche et décor de filets. Minerve et poinçon de maître A S avec un marteau et un compas. Non chiffrée. Longueur : 16 cm, largeur : 7,5 cm, hauteur : 5,5 cm. Poids: 143,9 g.

## 31

**Estimation : 70 € / 110 €**



LAPPARRA et GABRIEL (actif à Paris 1902-1923)  
LAPPARRA et GABRIEL (actif à Paris 1902-1923) : Pelle à glace ART NOUVEAU en argent 950 mil. Modèle orné de feuilles et akènes du platane dit à feuilles d'érable cernés de filets ligne coup de fouet. Minerve et poinçon de maître L G au rat. Longueur : 24,5 cm. Poids : 88,9 g. Légère déformation au manche.



## 32

Estimation : 60 € / 100 €



Louis GRELE (actif à Paris 1841-1851)

Louis GRELE (actif à Paris 1841-1851) : Pelle à poisson en argent et argent fourré 950 mil. à riche décor de cuirs découpés, godrons, et rinceaux feuillagés. Minerve et poinçon de maître L G une gerbe et 3 étoiles en bas. Longueur : 37 cm. Poids brut : 119 g.

## 33

Estimation : 140 € / 200 €



TALLOIS et MAYENCE (actifs à Paris 1882-1895)

TALLOIS et MAYENCE (actifs à Paris 1882-1895) : Pelle et serpette à glace en argent 950 mil. à délicat décor gravé d'une femme portant une pièce montée, de cornes d'abondance chargées de fruits, de rubans, de rinceaux feuillagés et d'acanthes. Minerve et cartouche gravé en toute lettre "Tallois et Mayence, 19 bd de Strasbourg, PARIS". Longueurs : 22 cm et 26,5 cm. Poids : 168,1 g. Légère déformation au manche de la serpette.



## 34

Estimation : 900 € / 1 300 €



Robert DEGERESME (actif à Paris fin XIXe, début XX  
Robert DEGERESME (actif à Paris fin XIXe, début  
XXe siècle) : Service à thé de 3 pièces en argent 950  
mil., modèle sur petit piedouche à côtes torsées  
pincées, boutons hélicoïdaux, acanthes en agrafes  
comprenant : - Théière et son couvercle à charnière  
(H. 17 cm) (usure d'usage à l'intérieur), - Sucrier  
couvert, intérieur vermeil (H. 14 cm), - Pot à lait,  
intérieur vermeil (H. 11 cm) (usure d'usage à  
l'intérieur, légère déformation au niveau du  
piedouche). Minerve et signature en toute lettre  
gravée sous la base. Poids brut : 1151,2 g.

## 35

Estimation : 300 € / 400 €



SIEGFRIED, Strasbourg, vers 1870-1871  
SIEGFRIED, Strasbourg, vers 1870-1871: Suite de 8  
fourchettes en argent 800 mil., modèle uniplat, le  
revers de la spatule à médaillon gravé non chiffré.  
Signature SIEGFRIED en toute lettre. Poinçon de  
maitre A à la croix de Lorraine. Poinçon Mercure 2ème  
titre pour une fabrication française destinée à  
l'exportation. Poinçons allemands à la couronne et à la  
lune en sus sur 1 fourchette. Poids : 526,4 g. Légère  
usure d'usage.



## 36

**Estimation : 100 € / 150 €**



BACCARAT, modèle CHAMPIGNY, début XXe siècle  
BACCARAT, modèle CHAMPIGNY, début XXe siècle :  
Suite de 24 coupes à champagne en cristal taillé  
incolore à motif nid d'abeille. Hauteur : 10,1 cm. Non  
signées. (Quelques légers égrenures sur le bord de  
certaines d'entre elles).

## 37

**Estimation : 150 € / 200 €**



BACCARAT, modèle CHAMPIGNY, début XXe siècle  
BACCARAT, modèle CHAMPIGNY, début XXe siècle :  
Suite de 50 verres et 2 carafes en cristal taillé incolore  
à motif nid d'abeille dont : - 24 verres à eau (hauteur :  
15,5 cm), - 26 verres à vin (hauteur : 12,4 cm), - 2  
carafes avec leur bouchon (hauteur sans bouchon :  
24,6 cm et 24,8 cm ; 30 et 30,5 cm avec bouchon).  
Non signés. Egrenures sur 3 verres.



## 38

**Estimation : 100 € / 150 €**



BACCARAT, modèle CHAMPIGNY, début XXe siècle  
BACCARAT, modèle CHAMPIGNY, début XXe siècle :  
Ensemble en cristal taillé incolore à motif nid d'abeille  
comprenant : - 25 verres à liqueur (hauteur : 11 cm), -  
2 carafes avec leur bouchon (hauteur sans bouchon :  
22,5 cm et 23 cm ; 28 et 28,5 cm avec bouchon). Non  
signés.

## 39

**Estimation : 40 € / 60 €**



BACCARAT, modèle CHAMPIGNY, début XXe siècle  
BACCARAT, modèle CHAMPIGNY, début XXe siècle :  
2 carafes avec leur bouchon en cristal taillé incolore à  
motif nid d'abeille. (Hauteur sans bouchon : 24,3 cm ;  
31 cm avec bouchon). Non signées. On y joint 3  
bouchons, dont 2 en cristal taillé et 1 en verre moulé.



## 40

Estimation : 40 € / 60 €



BACCARAT, modèle CHAMPIGNY, début XXe siècle  
BACCARAT, modèle CHAMPIGNY, début XXe siècle :  
2 carafes avec leur bouchon en cristal taillé incolore à  
motif nid d'abeille. (Hauteur sans bouchon : 23 cm et  
22,7 cm ; 28,6 et 28,2 cm avec bouchon). Non  
signées.

## 41

Estimation : 900 € / 1 100 €



Nicolas Pierre BEGUIN et successeurs (actif à part  
Nicolas Pierre BEGUIN et successeurs (actif à partir  
de 1840) : Suite de 12 grandes cuillers et 2 cuillers à  
café en argent 950 mil. modèle filets contours.  
Poinçon Minerve et poinçon de maître NPB giroflée à  
5 feuilles. On y joint 2 cuillers et 2 fourchettes à  
entremets modèle filets contours en argent 950 mil.  
Poinçon Minerve et poinçon de maître HENIN & Cie.  
Poids total : 1167,7 g. (Chocs, enfoncements).



## 42

Estimation : 300 € / 450 €



LEVERRIER & Cie (1903-1911)

LEVERRIER & Cie (1903-1911) : Suite de 3 cuillers à entremet (L. 17,6 cm), 1 grande cuiller (L.22 cm) et 1 fourchette de service (L.25 cm) en argent 950 mil., modèle à décor gravé de lambrequins et acanthes, spatule à ressauts. Minerve, poinçon de maitre L cie avec une crosse, poinçon Mercure d'exportation et poinçon de retour à tête de lièvre. Poids : 393,5 g. Usures d'usage.

## 43

Estimation : 800 € / 1 200 €



Ensemble de 18 pièces en argent 950 mil. comprenant  
Ensemble de 18 pièces en argent 950 mil. comprenant  
: - HENIN & Cie, fin du XIXe siècle : Suite de 3 fourchettes et 2 cuillers à entremets modèle violoné à agrafes feuillagées. (Chiffrés), - Suite de 4 grandes cuillers et 1 grande fourchette modèle filet coquille. (Chiffrés), - Suite de 3 fourchettes et 5 cuillers à entremets modèle à agrafe coquille et guirlande feuillagée. (Chiffrés), Poinçon Minerve et poinçons de maîtres. Poids total : 1080,4 g. (Chocs et déformations).



## 44

Estimation : 200 € / 300 €



Grégoire MASSE (actif à partir de 1699), PARIS, 17  
Grégoire MASSE (actif à partir de 1699), PARIS, 1708  
: Timbale tulipe en argent 950 mil. à décor gravé et  
pastillé de guirlandes fleuries retenant des grappes de  
raisins, le piédouche orné d'une frise de godrons.  
Poinçon de maître GM étoile, fleur de lys couronnée, 2  
points de remède. Poinçon de charge A couronné et  
décharge Paris 1704-1712 et poinçon de maison de  
commune P couronné pour 1708. Hauteur : 10,5 cm.  
Poids : 131,2 g. Petits chocs.

## 45

Estimation : 250 € / 300 €



Basile CHENAILLER (actif à Paris de 1807 à 1824)  
Basile CHENAILLER (actif à Paris de 1807 à 1824) :  
Suite de 12 petites cuillers en vermeil 950 mil. modèle  
filet à cuilleron pointu. Poinçon 2ème Coq 1er titre,  
Paris 1809-1819 et poinçon de maître BC aux  
oiseaux. On y joint 1 pince à sucre en vermeil 950 mil.  
à décor ajouré de rinceaux feuillagés, extrémités à  
cuillerons. Poinçon 2ème Coq 1er titre, Paris 1809-  
1819 et poinçon de maître AGC au calice. Poinçon  
jeannette révolutionnaire de l'association des orfèvres  
(1793-1794 ?). Longueur : 13,8 cm. Poids : 286 g.  
(Chiffrés). Avec écrin à forme de détaillant défraîchi.



## 46

Estimation : 900 € / 1 300 €



Pierre François QUEILLE (actif 1834-1847)  
Pierre François QUEILLE (actif 1834-1847) : Suite de  
12 couverts à entremet en vermeil 950 mil. modèle à  
filets et agrafes feuillagées. Poinçon Minerve et  
poinçon de maître PQ à la rame antique. (Chiffrés).  
Poids : 1153,3 g. Dans son écrin de détaillant.

## 47

Estimation : 100 € / 150 €



Service à liqueur, début XXe  
Service à liqueur, début XXe : en argent 950 mil.  
comprenant un petit plateau rectangulaire à anses  
modèle filets rubanés et 6 gobelets à liqueur à frise de  
rinceaux feuillagés. Poinçon minerve et poinçon de  
maître LF sur le plateau. (Dimensions plateau : 12,5 x  
19,8 cm ; Haut. gobelet : 4 cm). Poids : 142,9 g.



## 48

Estimation : 10 € / 20 €



Etui à allumettes avec grattoir ART NOUVEAU  
Etui à allumettes avec grattoir ART NOUVEAU : en argent 800 mil. à décor de fleurs et lignes coup de fouet. Avec anneau pouvant former pendentif. Poinçon d'importation charançon. Poids brut : 14,8 g. (Petits chocs). (Chiffré)

## 49

Estimation : 10 € / 30 €



JOHANN KURTZ & Co à HANAU, Allemagne, vers 1900

JOHANN KURTZ & Co à HANAU, Allemagne, vers 1900 : Petit bénitier d'applique en argent 800 mil. à l'effigie de Saint-Jean Baptiste, décor ajouré de guirlandes de roses, réceptacle coquille. Poinçon d'orfèvre JK et charançon d'importation. Hauteur : 8,8 cm. Poids : 26,6 g.



## 50

**Estimation : 800 € / 1 200 €**



Deux porte huiliers-vinaigriers en argent 950 mil.  
 Deux porte huiliers-vinaigriers en argent 950 mil., fin XVIIIe siècle : - Antoine-Henry DUBOIS (actif à partir de 1798) : Porte huilier-vinaigrier de forme nacelle quadripode, à décor ajouré d'arcatures et frise de postes, fût surmonté d'un vase à l'antique. Manque les flacons. Poinçon 1er Coq (1797-1809) et jeannette révolutionnaire de l'association des orfèvres. Poinçon de maître AHD. (H : 26 cm ; L : 30 cm ; P : 15 cm). (Soudures, traces de transformation notamment pour l'électricité, manques). Poids : 590,2 g. brut - Pierre-François GOGUELY (actif à partir de 1768) : Porte huilier-vinaigrier à base ovale quadripode, à décor uni, fût surmonté d'un vase à l'antique. Manque les flacons. Poinçon de décharge Paris feuille de chêne Paris 1784-1789, et poinçon P de maison commune 1789. Poinçon de maître PFG sous les porte-burettes. (H : 27 cm ; L : 25 cm ; P : 16,5 cm). (Soudures, traces de transformation notamment pour l'électricité, manques). Poids : 654,8 g. brut



## 51

Estimation : 10 € / 20 €



Flambeau en bronze argenté  
Flambeau en bronze argenté : à fût balustre, sur piédouche à décor d'encadrements et de filets. (Repercé et douille pour l'électricité). Hauteur : 30,5 cm. (Fêle, et usures à l'argenterie).

## 52

Estimation : 20 € / 30 €



W.M.F (Wurtembergische Waren Metalfabrik)  
W.M.F (Wurtembergische Waren Metalfabrik) :  
Ménagère de 35 pièces en métal argenté ART NOUVEAU modèle spatule à pans coupés comprenant : - 11 grandes fourchettes, - 12 fourchettes à entremet, - 12 couteaux à poisson. Monogrammés WMF. (Chiffrés EQ).



## 53

Estimation : 200 € / 300 €



IACOANGELI NAPOLI, Italie, début du XXème siècle  
IACOANGELI NAPOLI, Italie, début du XXème siècle :  
Coupelle en argent 900 mil., piètement tripode à têtes  
de félins, la panse motif de coquilles striées ponctué  
de petits grains surmontée d'une frise zoomorphe à  
l'antique et de la devise de la famille Gallo "FRAVDIS  
VENENA NESCI" (l'âme ne connaît pas les poisons  
de la tromperie). Signé en dessous. Cygne français.  
Hauteur : 7 cm. Poids : 247,8 g.

## 54

Estimation : 70 € / 100 €



ITALIE, début XXe  
ITALIE, début XXe : Coupelle ronde tripode à pieds  
griffes en argent 800 mil. à frise de palmettes. Cygne  
français. Hauteur : 6 cm, Diam. : 10,5 cm. Poids : 131  
g. (Légers chocs).



## 55

Estimation : 80 € / 120 €



Manufacture LOPEZ PLATERIA, Espagne, début XXe siècle

Manufacture LOPEZ PLATERIA, Espagne, début XXe siècle : Coupelle nacelle en argent 915 mil., galerie ajourée, piètement à dauphins affrontés sur socle navette uni. Poinçon espagnol à l'étoile, et poinçon de maître LO poisson. Hauteur : 8,2 cm ; Largeur : 7,7 cm. Poids : 100,7 g.

## 56

Estimation : 40 € / 60 €



Louis COIGNET (actif 1893-1928)

Louis COIGNET (actif 1893-1928) : Petite timbale tronconique en argent uni 950 mil. à frise de nœuds et feuillages. Poinçon Minerve et poinçon de maître LO aux couverts entrecroisés. Hauteur : 6,4 cm ; Diam.: 5,3 cm. Non chiffrée. Poids : 62,5 g. (Petits chocs).



## 57

Estimation : 10 € / 30 €



CHRISTOFLE, début XXe siècle  
CHRISTOFLE, début XXe siècle: Timbale tronconique en métal argenté uni à décor d'un cartouche aux fleurs et roseau non chiffré. Poinçon de maître CC. Hauteur : 6,4 cm ; Diam. : 6 cm.

## 58

Estimation : 3 200 € / 3 600 €



WEINRANCK & SCHMIDT, ALLEMAGNE, HANAU, vers 1900-1  
WEINRANCK & SCHMIDT, ALLEMAGNE, HANAU, vers 1900-1915 : Service à thé-café en argent 800 mil. style Empire modèle à pans coupés, dauphins stylisés, et frise rais de cœur, comprenant : - 1 théière (hauteur : 33,5 cm), - 1 cafetière (hauteur : 27 cm), - 1 pot à lait (hauteur : 20,2 cm), - 1 bouilloire avec support et réchaud (hauteur : 30,5 cm sans réchaud, hauteur totale avec réchaud : 40,5 cm). Poinçon de maître sur certaines pièces W.S.H dans un coeur, et poinçon probablement de détaillant CR hirondelle dans un ovale. Poinçon couronne et croissant, et Cygne français. Poids total brut : 4618,3 g. brut



## 59

**Estimation : 40 € / 60 €**



Service à thé-café de 4 pièces en métal argenté à décor de côtes torsées comprenant : - 1 théière (hauteur : 17,5 cm), - 1 cafetière (hauteur : 22 cm), - 1 pot à lait (hauteur : 11,5 cm), - 1 sucrier couvert (hauteur : 15,5 cm). Non signés, numérotés. (usures et chocs).

## 60

**Estimation : 900 € / 1 400 €**



Paul BIBOLLET (actif 1924-1946)

Paul BIBOLLET (actif 1924-1946) : Service à thé-café ART DECO en argent 950 mil. uni modèle à pans coupés sur petit piedouche à doucine, prises et anses en palissandre, et placage de palissandre comprenant : - 1 théière (hauteur : 16 cm), - 1 cafetière (hauteur : 23 cm), - 1 sucrier couvert (intérieur vermeil) (hauteur : 14 cm), - 1 pot à lait (intérieur vermeil) (hauteur : 12 cm). Poinçon Minerve et poinçon de maître PB lion passant. Gravés d'armoiries marquisales sur la panse. Poids total brut : 1825,7 g. brut. (Petits chocs).



## 61

**Estimation : 100 € / 200 €**



EMPIRE AUSTRO-HONGROIS, VIENNE,  
KLINKOSCH JOSEPH C  
EMPIRE AUSTRO-HONGROIS, VIENNE,  
KLINKOSCH JOSEPH CARL (actif 1844-1884) :  
Timbale tulipe en argent 800 mil. à pans coupés et  
cannelures. Poinçon tête de Diane 3ème titre (1867-  
1872). Poinçon de maître JCK, Cygne français.  
(Hauteur : 10 cm). 169,4 g.

## 62

**Estimation : 120 € / 150 €**



PARIS, 1752  
PARIS, 1752 : Timbale tulipe en argent uni 950 mil.,  
elle repose sur un piédouche à frise de godrons.  
Poinçon de charge et décharge Paris (1750-1756), et  
poinçon M couronné de la maison commune pour  
1752. Pas de poinçon de maître. Hauteur : 10,5 cm.  
Chiffrée ADP . Poids : 132,2 g. Légers chocs et  
déformations



## 63

**Estimation : 80 € / 120 €**



Louis-Joseph THOMAS (reçu Maître en 1798)  
Louis-Joseph THOMAS (reçu Maître en 1798) :  
Timbale tulipe en argent uni 950 mil., elle repose sur un piédouche à frise de godrons. Poinçon de maître LJT. Poinçon de recense de 1809. (Hauteur : 11,3 cm). Poids : 105,8 g. (Chocs et enfoncements).

## 64

**Estimation : 120 € / 150 €**



Timbale tulipe en argent uni 950 mil. Poinçon Mine  
Timbale tulipe en argent uni 950 mil. Poinçon Minerve.  
Chiffrée FB. Hauteur : 11 cm. Poinçon de maître non lisible. Poids : 189,8 g.



## 65

**Estimation : 500 € / 600 €**



Jean-Baptiste FRANCOIS, vers 1900

Jean-Baptiste FRANCOIS, vers 1900 : Jatte ronde en argent 950 mil. à bord chantourné et moulure de filets. Poinçon Minerve et poinçon de maître J.B.F. à la hure de sanglier (insculpé en 1900). Diamètre : 27,5 cm. Poids : 575,8 g.

## 66

**Estimation : 300 € / 400 €**



LONDRES, William Comyns & Sons, 1910

LONDRES, William Comyns & Sons, 1910 : Assiette ronde en argent 925 mil., l'aile à décor de cannelures ajourées, d'un médaillon non chiffré surmonté d'un noeud, et bordée d'une frise de postes. Poinçon anglais avec lettre date P pour Londres 1910 et poinçon de maître WC. Diamètre : 24,5 cm. Poids : 458,4 g. Rayures d'usage, chocs, déformations.



## 67

**Estimation : 100 € / 200 €**



PUIFORCAT, XIXème siècle  
PUIFORCAT, XIXème siècle : 2 cuillers de service en argent et vermeil 950 mil., le manche à décor ajouré d'arabesques et fleurette. Poinçon Minerve et poinçon de maître. Longueur : 21 cm. 139,5 g.

## 68

**Estimation : 10 € / 20 €**



Deux petites verseuses tronconique en métal argent  
Deux petites verseuses tronconique en métal argenté uni. (Hauteurs : 9 et 10,8 cm). (Usures).



## 69

**Estimation : 120 € / 150 €**



Alfred HECTOR (actif 1881-1913)

Alfred HECTOR (actif 1881-1913) : Petit poêlon en argent 950 mil. intérieur doré, le couvercle à prise pomme de pin, feuillages, et frise de laurier, le manche en bois noirci. Poinçon Minerve et poinçon de maître AH à l'étoile. Diamètre : 8,3 cm. Poids net sans le manche : 156,5 g.

## 70

**Estimation : 120 € / 150 €**



BOINTABURET à PARIS, vers 1900

BOINTABURET à PARIS, vers 1900 : Encrier en argent 950 mil. à style guirlande à décor de filets rubanés, la prise du couvercle à motif de grenade éclatée avec plateau en acajou à bordure en argent 950 mil. de filets rubanés. Poinçon Minerve et poinçon de Maître d'Henry Frères & Cie (actif 1901-1931). Poids encrier sans le plateau : 158,8 g. Poids total avec plateau : 314,7 g.



## 71

**Estimation : 40 € / 60 €**



Paire de salerons quadripodes en argent et vermeil  
 Paire de salerons quadripodes en argent et vermeil  
 950 mil. de style guirlande à décor de feuillage, frise  
 de godrons et rais de cœur, et médaillons surmontés  
 de nœuds. (Non chiffrés). On y joint une pelle à sel en  
 argent 950 mil. Poinçon Minerve, pas de poinçon de  
 maître sur les salerons, et poinçon de maître illisible  
 sur la pelle. Avec leur doublure en verre et leur écrin.  
 Poids net sans les doublures : 69,7 g.

## 72

**Estimation : 20 € / 30 €**



E.P.N.S., GRANDE-BRETAGNE, XXe siècle  
 E.P.N.S., GRANDE-BRETAGNE, XXe siècle :  
 Ensemble de 3 salerons tripodes assortis en métal  
 argenté à motif de filets : - saleron saupoudroir (h. 9  
 cm), - saleron rond à couvercle à charnière, doublure  
 en verre bleu et pelle à sel (h. 5 cm), - saleron rond,  
 doublure en verre bleu et pelle à sel (h. 4 cm). Signés  
 sous la base.



## 73

Estimation : 20 € / 30 €



GRANDE-BRETAGNE, XXe siècle  
GRANDE-BRETAGNE, XXe siècle : Sucrier casque ouvert à anses sur piedouche en métal argenté, à frises de perles, godrons tors et branches fleuries gravées. Marqué "Silver plated hand engraved made in England". Hauteur : 11,5 cm. On y joint sa pelle à sucre en métal argenté non marquée.

## 74

Estimation : 20 € / 30 €



GRANDE-BRETAGNE, XXe siècle  
GRANDE-BRETAGNE, XXe siècle : Porte-toasts en métal argenté à 6 compartiments, prise annulaire et pieds boule. Marqué "made in England". Hauteur : 12,5 cm, longueur : 16,7 cm.



## 75

**Estimation : 30 € / 50 €**



Rafraichissoir à caviar ou à mezza

Rafraichissoir à caviar ou à mezza : rond en métal argenté uni à moulures et sa doublure en verre. Non signé, doublure marquée "France", travail moderne. Diamètre : 18 cm, hauteur : 6,2 cm, diamètre doublure : 11 cm. On y joint une petite cuiller de service en métal argenté probablement américain (longueur : 11,5 cm).

## 76

**Estimation : 10 € / 20 €**



Grand plateau de service moderne

Grand plateau de service moderne : rectangulaire à anses en métal argenté, non signé. Dimensions : 36,5 x 60 cm Usures d'usage.



## 77

**Estimation : 20 € / 30 €**



Bout de table en bronze argenté moderne  
Bout de table en bronze argenté moderne : modèle à 2 feux, fût balustre, et base ronde. Décor de godrons et turlupet. Poinçon de maitre carré non identifié.  
Hauteur : 18 cm. Usures à l'argenture.

## 78

**Estimation : 80 € / 120 €**



TETARD Frères, XXe siècle  
TETARD Frères, XXe siècle : Couvert de baptême en argent 950 mil de style Régence à décor de chute de lambrequins en réserve, la spatule de forme chantournée chiffrée GV. Minerve et poinçon de maitre à la huguenote. Longueurs : 17 cm. Poids : 102,8 g.  
On y joint un écrin de détaillant.



## 79

**Estimation : 80 € / 120 €**



PUIFORCAT, XXe siècle  
PUIFORCAT, XXe siècle : Couvert de baptême en vermeil 950 mil., modèle à filets, guirlandes de laurier et rosace. Non chiffré. Minerve et poinçon de maitre. Longueur : 17 cm. Poids : 93 g. On y joint un écrin Christofle.

## 80

**Estimation : 30 € / 40 €**



ORBRILLE années 1950-1960  
ORBRILLE années 1950-1960 : Nécessaire de naissance ou de baptême comprenant 1 timbale tulipe et 1 rond de serviette en métal argenté uni ornés d'une frise de cordage, non chiffrés. Poinçon de maitre carré. Hauteur timbale : 8 cm.



## 81

Estimation : 40 € / 60 €



Ernest COMPERE (actif à partir de 1868)  
Ernest COMPERE (actif à partir de 1868) : Coquetier tulipe et sa cuiller à œuf en argent 950 mil., modèle à frises de vaguelettes et semis de petits points, cartouche non chiffré. Minerve et poinçon de maitre E C au lapin. Hauteur : 6,7 cm; longueur : 11,4 cm. Poids : 49,3 g.

## 82

Estimation : 20 € / 40 €



Marcel TRONCON (actif à partir de 1928)  
Marcel TRONCON (actif à partir de 1928) : Coquetier tulipe et sa cuiller à œuf en argent 800 mil., modèle à rainures et palmettes, non chiffrés. Minerve 2ème titre et Poinçon de maitre M T à la feuille de houx. Hauteur : 5,5 cm; longueur : 11,7 cm. Poids : 33,1 g. Très légère déformations à la base du coquetier.



## 83

**Estimation : 20 € / 40 €**



Lot de 3 coquetiers en métal argenté, XXe siècle  
 Lot de 3 coquetiers en métal argenté, XXe siècle : -  
 coquetier, années 1940, large base ronde, fond uni et  
 gradins (H. 5 cm). - coquetier tulipe à décor gravé de 2  
 chatons (H. 5 cm). - coquetier tulipe sur haut  
 piedouche de forme balustre (H. 9 cm). Sans poinçon  
 ou illisible.

## 84

**Estimation : 80 € / 120 €**



Noël COLLET (actif à partir de 1922), années 1940-  
 Noël COLLET (actif à partir de 1922), années 1940-  
 1950 : Ménagère de 86 pièces en métal argenté,  
 modèle tonneau à gradins et fleurettes stylisés  
 comprenant : - 12 grandes fourchettes, - 12 grandes  
 cuillers, - 12 grands couteaux lames inox, - 12  
 fourchettes à fruits, - 12 couteaux à fruits lames inox, -  
 12 fourchettes à gâteaux, - 11 cuillers à glace, - 1  
 cuiller de service à glace, - 1 pelle à gâteau, - 1  
 louche. Poinçon de maître carré N C, tête de coq et 3  
 étoiles. Légères usures d'usage. On y joint 2 écrins  
 défraîchis.



## 85

Estimation : 40 € / 60 €



Noël COLLET (actif à partir de 1922), années 1940-  
Noël COLLET (actif à partir de 1922), années 1940-  
1950 : Ménagère de 37 pièces en métal argenté,  
modèle à moulure de filet et agrafe comprenant : - 12  
grandes fourchettes, - 12 grandes cuillers, - 12 petites  
cuillers, - 1 louche. Poinçon de maître carré N C, tête  
de coq et 3 étoiles. Légères usures d'usage. On y joint  
1 écrin défraîchi.

## 86

Estimation : 40 € / 60 €



Manufacture André FRANCOIS (actif 1919-1942),  
LIMO  
Manufacture André FRANCOIS (actif 1919-1942),  
LIMOGES : Service à café de 22 pièces en porcelaine  
blanche à décor polychrome et argenté de guirlandes  
de roses, feuilles en grisaille, frises géométriques  
bleus et jaunes, et agrafes d'acanthé comprenant : - 1  
cafetière et son couvercle (h. 18 cm), - 1 pot à sucre et  
son couvercle (h. 13,3 cm), - 1 pot à lait ( h. 13 cm), - 9  
tasses à café (h. 5 cm), - 10 soucoupes (diam. 14,3  
cm). 11 pièces avec cachet d'André FRANCOIS,  
"Limoges Unique" ( estampille créée en 1928 par un  
regroupement de porcelainiers). Et 11 pièces avec  
uniquement le cachet Limoges France ( Réassort un  
peu plus tardif). Minuscules sauts d'émail argentée.



## 87

**Estimation : 20 € / 30 €**



Suite de 12 porte-couteaux, années 1960-1970  
Suite de 12 porte-couteaux, années 1960-1970 :  
modèle pyramidale à ressauts en verre moulé à décor  
géométrique sous la base créant un effet optique, non  
signés. Longueur : 8,5 cm. On y joint un coffret en bois  
non d'origine.

## 88

**Estimation : 30 € / 50 €**



SAINT LOUIS, XXe siècle  
SAINT LOUIS, XXe siècle : Coupe ronde ou petit  
saladier en cristal taillé, cachet de la maison. Diamètre  
: 19,5 cm; hauteur : 8,5 cm.



## 89

**Estimation : 50 € / 80 €**



BACCARAT, années 1980-1990

BACCARAT, années 1980-1990 : Vase en cristal de style architecturale, section quadrangulaire à pans et côtés concaves, cachet sous la base. Hauteur : 18,5 cm. Patins en feutre sous la base (1 manquant).

## 90

**Estimation : 20 € / 30 €**



Lot de 2 vases en cristal , XXe siècle

Lot de 2 vases en cristal , XXe siècle : - SAINT LOUIS

: vase à anse en cristal taillé, couronne marquisale gravée, signé, marqué sous la base " Champigneul - le 27 juin 1959 - tirage limité n°21" (h. 22,2 cm). -

CRISTAL DE SEVRES : vase de section carré sur piedouche carré légèrement évasé, cachet sous la base (h. 29,7 cm) (éclats).



## 91

**Estimation : 150 € / 200 €**



DAUM France, modèle BOLERO, années 1960-1970  
DAUM France, modèle BOLERO, années 1960-1970 :  
Service de 35 verres à pied en cristal à buvant de  
forme tulipe et à jambe ornée d'une bague torsadée  
comprenant : - 11 verres à eau (h. 17,5 cm), - 12  
verres à vin rouge (h. 15,5 cm), - 12 verres à vin blanc  
(h. 14 cm). Signés sur la base. Modèle créé en 1960.  
Minuscule éclat sur un verre à vin blanc et 1 égrenure  
sur un verre à eau.

## 92

**Estimation : 50 € / 70 €**



APOLLO, années 1930-1950  
APOLLO, années 1930-1950 : Ménagère ART DECO  
de 37 pièces en métal argenté, modèle tonneau à  
gradins comprenant : - 12 grandes fourchettes, - 12  
grandes cuillers, - 12 petites cuillers, - 1 louche.  
Signés. On y joint un écrin défraîchi.



## 93

Estimation : 900 € / 1 200 €



ITALIE, milieu du XXe siècle  
ITALIE, milieu du XXe siècle : Service à thé-café de 3 pièces en argent 800 mil., modèle balustre sur piedouche à frises de feuilles d'eau, frétels pommes de pin et becs verseur à tête d'aigle comprenant : - 1 cafetière (h. 28,5 cm), - 1 théière avec couvercle à charnière (h. 23,5 cm), - 1 pot à sucre avec son couvercle (h. 15 cm). Poinçons d'argent italien pour 1944-1968, atelier situé à Alexandrie dans la région du Piémont (1 AL), cygne français. Poids brut : 1507,5 g.

## 94

Estimation : 900 € / 1 200 €



Maison WOLFERS, Bruxelles, XXe siècle  
Maison WOLFERS, Bruxelles, XXe siècle : Suite de 12 fourchettes et 12 couteaux à poisson en argent 800 mil., modèle baguette à ressaut et coquille, chiffrés. Poinçon de titre, poinçon de la maison 3 étoiles dans un triangle, cygne français. Longueurs : 18,5 cm et 22 cm. Poids : 1586,7 g.



## 95

**Estimation : 150 € / 200 €**



Maison WOLFERS, Bruxelles, modèle JADE, années 195

Maison WOLFERS, Bruxelles, modèle JADE, années 1950-1960 : Suite de 12 petites fourchettes et 12 petits couteaux à fruits ou à fromage de forme tonneau à filet : - 12 petites fourchettes en argent 800 mil. (longueur : 13,5 cm) (poids net : 255 g). - 12 petits couteaux en argent fourré 835 mil., lame en inox (longueur : 17 cm) (poids brut : 467,6 g.). Poinçon de titre, poinçon de la maison 3 étoiles dans un triangle, poinçon monogramme des frères WOLFERS, cygne français. Poids brut total : 722,6 g.



## 96

**Estimation : 1 600 € / 2 000 €**



Maison DEILHEID (et autre), Bruxelles, XIXe / XXe  
Maison DEILHEID (et autre), Bruxelles, XIXe / XXe  
siècle : Partie de ménagère de 44 pièces en argent  
800 mil., modèle filets contour à agrafe feuillagée,  
chiffrée comprenant : - 8 fourchettes à entremet,  
poinçon de maitre de DELHEID (D surmonté d'un  
serpent) et poinçon de titrage 800 mil. (A 2) pour  
1869-1942). - 12 petites cuillers, poinçon de maitre de  
DELHEID (D surmonté d'un serpent) et poinçon de  
titrage 800 mil. (800 dans un ovale) depuis 1942. - 15  
grandes cuillers : dont 6 avec poinçon DELHEID et  
titrage pour 1869-1842; et dont 9 avec poinçon de  
maitre JD surmonté de 3 grains et poinçon de titrage à  
la tête casquée pour 1831-1868. - 9 grandes  
fourchettes, poinçon de maitre JD surmonté de 3  
grains et poinçon de titrage à la tête casquée pour  
1831-1869. Poids net total : 2701,2 g.

## 97

**Estimation : 140 € / 180 €**



BACCARAT, modèle NANCY, XXe siècle  
BACCARAT, modèle NANCY, XXe siècle : Suite de 12  
verres à orangeade (h. 14 cm) et 12 verres à liqueur  
(5,6 cm) en cristal taillé à pointes de diamant, cachet  
sous la base.



## 98

**Estimation : 50 € / 80 €**



BACCARAT, modèle NANCY, XXe siècle  
BACCARAT, modèle NANCY, XXe siècle : Seau à glaçons en cristal taillé à pointes de diamants, monture et anse mobile en métal doré. Cachet sous la base. On y joint sa cuiller à glaçons en métal doré. Hauteur : 11 cm.

## 99

**Estimation : 40 € / 60 €**



BACCARAT, modèle NANCY, XXe siècle  
BACCARAT, modèle NANCY, XXe siècle : Carafe à whisky en cristal taillé à pointes de diamants et son bouchon, cachet sous la base. Hauteur : 24 cm. Eclat interne au niveau du bouchon.



## 100

**Estimation : 3 500 € / 5 500 €**



Emile PUIFORCAT (actif de 1853 à 1883), XIXe siècle  
Emile PUIFORCAT (actif de 1853 à 1883), XIXe siècle  
: Ménagère de 60 pièces en argent 950 mil, modèle à filets rubanés, agrafes feuillagées et guirlandes de laurier, chiffrées comprenant : - 18 grandes fourchettes (l. 20,7 cm), - 18 grandes cuillers (l.21 cm), - 12 fourchettes à entremet (l. 18,3 cm), - 12 cuillers à entremet (l. 18,4 cm). Minerve et poinçon de maître au canif. Poids : 4207,1 g On y joint 2 coffrets en bois chiffrés.

## 101

**Estimation : 40 € / 60 €**



Couvert de service à poisson et pelle à tarte de s  
Couvert de service à poisson et pelle à tarte de style guirlande, début XXe siècle : - Pelle et fourchette de service à poisson en argent fourré 950 mil. et métal blanc, décor de filets, lambrequins et agrafes feuillagées (Minerve et absence de poinçon de maître). - Pelle à tarte en argent fourré 950 mil. et métal doré, décor de filets, guirlandes de laurier et rosaces (Minerve et poinçon de maître E B à la truelle pour Emile BERGERON actif en 1902). Poids brut total : 375 g. Manches à recoller. On y joint un écrin défraîchi.



## 102

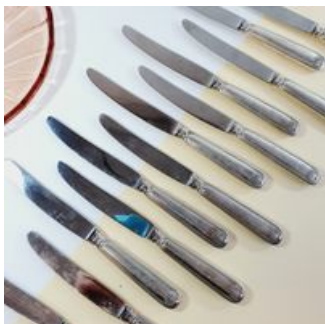
**Estimation : 700 € / 1 000 €**



MORAND frères (actif à partir de 1947)  
MORAND frères (actif à partir de 1947) : Suite de 12 fourchettes à poisson en argent 925 mil., modèle à filets coquille, non chiffré. Minerve au B pour la période 1983-1992 et poinçon de maître D A M au sapin. Longueur : 18 cm. Poids : 824,5 g.

## 103

**Estimation : 160 € / 240 €**

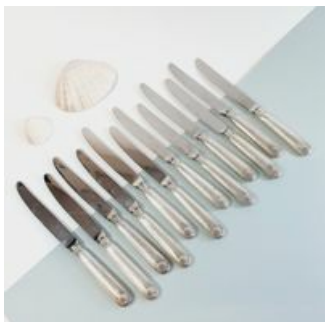


MORAND frères (actif à partir de 1947)  
MORAND frères (actif à partir de 1947) : Suite de 12 petits couteaux à fromage en argent fourré 925 mil. et lames inox, modèle à filets coquille, non chiffré. Minerve au B pour la période 1983-1992 et poinçon de maître D A M au sapin. Longueur : 20 cm. Poids brut : 909 g.



## 104

**Estimation : 250 € / 350 €**



MORAND frères (actif à partir de 1947)  
MORAND frères (actif à partir de 1947) : Suite de 12 grands couteaux en argent fourré 800 mil. et lames inox, modèle à filets coquille, non chiffré. Minerve 2e titre et poinçon de maître D A M au sapin. Longueur : 24,5 cm. Poids brut : 1515 g.

## 105

**Estimation : 70 € / 100 €**



Armand Camille TONNELIER (actif à Paris de 1838 à 1845)  
Armand Camille TONNELIER (actif à Paris de 1838 à 1845) : Timbale droite en argent uni 950 mil. à double filetage, non chiffrée. Minerve et poinçon de maître CT à la plume sur un soc de charrue. Hauteur : 8,2 cm. Poids : 77,7 g. Petits chocs et déformations.



## 106

Estimation : 150 € / 200 €



MORAND frères (actif à partir de 1947)  
MORAND frères (actif à partir de 1947) : Moutardier couvert en argent ajouré 925 mil., modèle tripode à têtes de femme, guirlande de raisins, frises de perles et de godrons, prise graine. On y joint sa doublure en verre bleu. Minerve au B pour la période 1983-1992 et poinçon de maître D A M au sapin. Hauteur : 11 cm. Poids net argent : 169,7 g. Charnière du couvercle cassée, traces de soudure.

## 107

Estimation : 70 € / 110 €



WALKER & HALL, Sheffield, GB, 1902  
WALKER & HALL, Sheffield, GB, 1902 : Suite de 5 petite cuillers et 1 pince à sucre en argent 925 mil., spatule de forme navette, décor de grappes de raisin, entrelacs, frises de perles, et acanthes sur fond strié. Non chiffrées. Poinçons de la maison W H dans un drapeau, poinçons de la ville de Sheffield et lettre date K pour 1902. (Exemptée selon article 524 bis al. A du CGI ). Longueurs : 11,2 cm et 10,4 cm. Poids : 93,6 g.



## 108

Estimation : 80 € / 120 €



Jean GRANVIGNE (actif 1838-1889)

Jean GRANVIGNE (actif 1838-1889) : Deux cuillers à sucre en argent 950 mil. (un cuilleron doré à l'intérieur) à décor finement gravé de motifs réticulés, frises de points, guirlandes de fleurs, coquilles et médaillon, chiffrées. Minerve et poinçon J V et cep de vigne. Longueur : 14,5 cm. On y joint 1 fourchette à entremet de style guirlande en argent 950 mil. à décor de cannelures, guirlandes de lauriers et de roses, chiffrée "Jean". Minerve et poinçon de maître illisible. Poids total : 104,5 g.

## 109

Estimation : 100 € / 150 €



CHRISTOFLE, modèle VENDOME ARCANTIA, XXe siècle

CHRISTOFLE, modèle VENDOME ARCANTIA, XXe siècle : Partie de service de table de 32 pièces en métal argenté à filet coquille comprenant : - 6 fourchettes à poisson, - 6 couteaux à poisson, - 6 fourchettes à gâteau, - 5 petites cuillers, - 1 louche, - 1 couvert à salade (2 pièces), - 1 couvert à glace (2 pièces), - 1 pelle à poisson, - 1 cuiller de service, - 1 pelle à gâteau, - 1 pelle à tarte. Signature et poinçon de la maison OC pour 1935-1983. Légère usure d'usage.



## 110

Estimation : 20 € / 30 €



CHRISTOFLE, modèle BOREAL, XXe siècle  
CHRISTOFLE, modèle BOREAL, XXe siècle : Cuiller à sauce gras-maigre et cuiller à crème en métal argenté, modèle ART DECO à pans et gradins. Signature de la maison, poinçon OC pour 1935-1983. Longueurs : 17,5 cm. Minuscules rayures d'usage.

## 111

Estimation : 20 € / 30 €



S.F.A.M., début XXe siècle  
S.F.A.M., début XXe siècle : Suite de 12 cuillers à moka en métal argenté et doré, tiges à la russe ciselée. Poinçons de la maison. Longueurs : 10,5 cm. Légère usure d'usage.



## 112

**Estimation : 40 € / 60 €**



SAINT LOUIS, modèle ADOUR, XXe siècle  
SAINT LOUIS, modèle ADOUR, XXe siècle : Deux  
verres à vin du Rhin en cristal Roemer vert et  
chartreuse. Cachet sous la base pour l'un. Hauteur :  
18 cm.

## 113

**Estimation : 180 € / 240 €**



BACCARAT, modèle BOURBON, XXe siècle  
BACCARAT, modèle BOURBON, XXe siècle : Service  
de 23 verres de 4 tailles différentes, en cristal taillé  
comprenant : - 6 verres à eau (h. 11,2 cm) (2  
minuscules éclats sur le col), - 6 verres à vin blanc (h.  
9 cm) (2 éclats sur le pied), - 5 verres à liqueur (h. 8  
cm), - 6 coupes à champagne (h. 8 cm). Cachet sous  
la base.



## 114

Estimation : 80 € / 120 €



CHRISTOFLE, modèle VENDOME ARCANTIA, XXe siècle

CHRISTOFLE, modèle VENDOME ARCANTIA, XXe siècle : Partie de service de table de 32 pièces en métal argenté à filet coquille comprenant : - 6 grandes cuillers, - 6 grands couteaux, - 6 pelles à glace, - 6 petites cuillers, - 12 petits couteaux à fromage ou à fruits. Signature et poinçon de la maison OC pour 1935-1983. Légère usure d'usage, déformation sur la pointe d'un couteau.

## 115

Estimation : 60 € / 80 €



Légumier couvert rond, fin XIXe, début XXe siècle

Légumier couvert rond, fin XIXe, début XXe siècle :

Modèle en métal argenté de style rocaille, à moulures de filets, anses et prise annulaire à agrafes feuillagées. Poinçon de maître illisible, travail français. Hauteur : 14,5 cm; diamètre : 24 cm; longueur aux anses : 29,2 cm. Très légère usure à la dorure.



## 116

Estimation : 400 € / 600 €



Cafetière, PARIS, époque RESTAURATION  
Cafetière, PARIS, époque RESTAURATION : Modèle ovoïde tripode en argent 950 mil. à pieds pattes de lion et attaches palmettes, frises de feuilles d'eau et de godrons tors, le bec verseur à tête de canard, la prise graine, et l'anse volute en ébène. Poinçons de titre et de garantie pour PARIS 1819-1838 : Vieillard, Cérés et le masque de Gorgone. Pas de poinçon de maître. Hauteur : 29,5 cm. Poids brut : 542,6 g. Petits chocs.

## 117

Estimation : 300 € / 400 €



Cafetière égoïste, PARIS, époque EMPIRE  
Cafetière égoïste, PARIS, époque EMPIRE : Modèle ovoïde tripode en argent 950 mil. à pieds pattes de lion et attaches palmettes, frises de feuilles d'eau et de godrons tors, le bec verseur à tête de cheval, la prise graine, et l'anse volute en ébène. Poinçons de titre et de garantie pour PARIS 1809-1819: 2ème coq 1er titre et Minerve. Poinçon de maître illisible. Hauteur : 22,5 cm. Poids brut : 407,9 g.



## 118

Estimation : 150 € / 200 €



Verseuse égoïste, ITALIE, vers 1950-1960  
Verseuse égoïste, ITALIE, vers 1950-1960 : Modèle balustre sur piedouche en argent 800 mil. à décor de godrons tors; bec, prise et anse ornés d'agrafes feuillagées. Poinçon de titre, d'atelier à Milan, et cygne français. Hauteur : 13,5 cm. Poids : 246,9 g.

## 119

Estimation : 40 € / 60 €



Paire de petits bougeoirs de toilette, style DIRECTOIRE, fin XIXe siècle : Modèle en bronze argenté à fût cannelé sur base ronde, décor de cannelures, de frises de grecques, d'entrelacs et de feuilles. Démontable en 5 parties. Hauteur : 13,5 cm. Importante usure à l'argenterie.



## 120

Estimation : 60 € / 80 €



BACCARAT, modèle HARCOURT, XXe siècle  
BACCARAT, modèle HARCOURT, XXe siècle :  
Carafe à whisky et son bouchon de section carrée en  
cristal taillé à pans. Cachet sous la base. Hauteur :  
20,5 cm. On y joint un verre à whisky en verre taillé  
non signé (h. 9,7 cm).

## 121

Estimation : 200 € / 300 €



Henri SOUFFLOT (actif 1884-1910)  
Henri SOUFFLOT (actif 1884-1910) : Louche en  
argent 950 mil. modèle de style rocaille à filets et  
agrafes feuillagées, non chiffrée. Minerve et poinçon  
de maitre H S au soleil levant et à l'étoile. Longueur :  
33 cm. Poids : 243,6 g. Petits chocs.



## 122

Estimation : 200 € / 300 €



Henri CHENAILLER (actif 1867-1884)  
Henri CHENAILLER (actif 1867-1884) : Suite de 10 petites cuillers en argent 950 mil., modèle filets contours à cuilleron pointu, chiffrées N. GILLOT. Minerve et poinçon H C au soleil levant et à l'étoile. On y joint 2 autres petites cuillers modèle filets contours de 2 autres maitres orfèvres dont 1 poinçonnée Minerve et l'autre Vieillard, chiffrées N. GILLOT. On y joint également 1 autre petite cuiller modèle uniplat poinçonnée Minerve. Poids total : 238,3 g.

## 123

Estimation : 200 € / 300 €



Deux paire de couvert en argent, PARIS et GENEVE,  
Deux paire de couvert en argent, PARIS et GENEVE, vers 1900 : - Victor BOIVIN (actif 1856-1927), grande fourchette et grande cuiller en argent 950 mil., modèle à filets, lambrequins et coquille, chiffrées (Minerve et Poinçon de maitre) (Poids net : 161,8 g.). - L. MUGNIER & CIE à Genève, grande fourchette et grande cuiller en argent 800 mil., spatule palmée à filets, agrafe feuillagée et médaillon non chiffré (signature , poinçons allemands à la couronne et à la lune et cygne français) (Poids net : 156,1 g.). Poids total argent : 317,9 g.



## 124

Estimation : 300 € / 400 €



DAUM France, modèle AROME, XXe siècle  
DAUM France, modèle AROME, XXe siècle : Service de 24 verres à pied en cristal à buvant de forme tulipe et à haute jambe fine, signés, comprenant : - 6 verres à eau taille n°2 (h. 18 cm), - 6 verres à vin rouge n°3 (h. 16,2 cm), - 6 verres à vin blanc n°4 (h. 15cm), - 6 flûtes à champagne n°17 (h. 21,6 cm). On y joint 4 boîtes en carton de la Maison.

## 125

Estimation : 80 € / 140 €



FELIX Frères, TOULOUSE, années 1960  
FELIX Frères, TOULOUSE, années 1960 : Ménagère de 86 pièces de style rocaille en métal argenté comprenant : - 16 petits couteaux à fromage ou à fruits (lames inox), - 12 couteaux à poisson, - 9 fourchettes à poisson, - 9 fourchettes à huitres, - 6 cuillers à glace. Poinçon de maitre et signature, non chiffrés. Maison fondée en 1875 et fermée en 2006. On y joint 10 grandes fourchettes, 12 grandes cuillers, 10 grands couteaux (lames inox) et 2 petites cuillers en métal argenté de style rocaille, poinçon de maitre E L, chiffrés A C.



## 126

Estimation : 30 € / 50 €



Jean NOË (actif depuis 1959)

Jean NOË (actif depuis 1959) : Partie de service à café en métal argenté uni, modèle Marabout à fond plat et anse volute en bois noirci, comprenant : - 1 petite verseuse avec couvercle à charnière (h. 16 cm), - 1 pot à lait (h. 11 cm), - 1 crémier (h. 6,5 cm). Poinçon de maître J NOË et un bateau avec 3 cheminées. Couvercle à charnière à restaurer, petites fentes au bois, petits chocs et déformations.

## 127

Estimation : 40 € / 60 €



CHRISTOFLE, Second Empire

CHRISTOFLE, Second Empire : Chauffe plat rond à anses et son plateau amovible en métal argenté uni, piètement quadripode et anses à agrafes feuillagées. Signé et numéroté 887613, poinçon de maître de la période 1862-1935. Hauteur : 11 cm. Diamètre : 25,4 cm. Longueur aux anses : 30 cm. Usures à l'argenture, petits chocs, renfort contemporain à l'intérieur. Modèle présent à la page 27, n°262 du catalogue commercial de Christofle de 1862 sous l'appellation "réchaud rond à bougie". [Christofle & Cie, manufactures à Paris, rue de Bondy, 56, à Carlsruhe, Grand Duché de Bade, Orfèvrerie argentée et d'argent ... : [catalogue commercial], 1862]



## 128

Estimation : 30 € / 50 €



Partie de service à chocolat et thé, XXe siècle  
Partie de service à chocolat et thé, XXe siècle : en métal argenté uni à moulures de filets, forme balustre, piètement tripode à pattes de bouc comprenant : - 1 cafetière à manche latéral, couvercle à charnière et manche latérale en bois (h. 24 cm), - 1 théière, couvercle à charnière (anse manquante) (h. 20 cm), - 1 pot à lait, anse volute en bois noirci (h. 12 cm).  
Poinçon de maître non identifié FF dos à dos avec 1 glaive au centre. Petits chocs et déformations.

## 129

Estimation : 70 € / 100 €

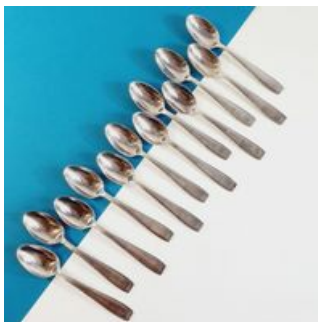


APOLLO, années 1950  
APOLLO, années 1950 : Ménagère de 50 pièces en métal argenté, modèle à spatule tonneau, filets et agrafes comprenant : - 12 grandes fourchettes, - 12 grandes cuillers, - 12 petites cuillers, - 12 fourchettes à gâteau, - 1 louche, - 1 pelle à tarte. Signés. Légère usure d'usage. On y joint 2 écrins à forme de la Maison.



## 130

Estimation : 20 € / 30 €



ERCUIS, années 1940-1950

ERCUIS, années 1940-1950 : Suite de 12 petites cuillers en métal argenté, modèle à spatule tonneau, filets et gradins. Signées. Légère usure d'usage. On y joint 1 écrin de la Maison.

## 131

Estimation : 40 € / 60 €



JAPON, période MEIJI (1869-1912)

JAPON, période MEIJI (1869-1912) : Ensemble comprenant 1 plat de service rond et 2 petites assiettes rondes à bords festonnés légèrement creuses en porcelaine dite IMARI à décor bleu, rouge et vert de vases fleuris, poissons, bambous, fleurs de lotus et chrysanthèmes. Non signés. Diamètres : 30,5 cm et 21,7 cm. Traces de pernettes au dos du plat.



## 132

Estimation : 40 € / 60 €



JAPON, période MEIJI (1869-1912)  
JAPON, période MEIJI (1869-1912) : Paire de bougeoirs en bronze patiné représentant une grue debout sur une tortue, symboles de longévité, à bobèche représentant une fleur. Hauteur : 31 cm. Bobèches amovibles et 1 corolle non soudée.

## 133

Estimation : 500 € / 700 €



Suite de 3 grandes cuillers et 4 grandes fourchettes en argent 950 mil. modèle uniplat : - dont 2 fourchettes de Jean-Baptiste ANDRIEUX (actif 1820-1833) , Minerve et poinçon de maître JBA avec 1 rose, 1 étoile et 3 points. - dont 3 cuillers et 2 fourchettes avec les poinçons de titre et de garantie Vieillard et Cérés pour Paris 1819-1838 et poinçon de maître AF avec 1 ancre marine. Poids total : 601,1 g. Non chiffrés, usures aux fourchons.



## 134

**Estimation : 5 € / 10 €**



Dans le goût de ROUEN, début XXe siècle  
Dans le goût de ROUEN, début XXe siècle : Assiette  
ronde à bords légèrement mouvementés en faïence, à  
décor dit à la corne d'abondance dans les tons rouges,  
jaunes, bleus et verts. Marque au dos. Diamètre : 21,7  
cm.

## 135

**Estimation : 150 € / 200 €**



François-Charles (actif 1743-1755), LILLE, 1753  
François-Charles (actif 1743-1755), LILLE, 1753 :  
Deux couverts modèle uniplat en argent 800 mil., non  
chiffrés. Poinçon de maître : FC couronné avec une  
clef; poinçons pour Lille 1753 : N couronné et fleur de  
lys couronnée; Minerve 2e titre. Poids : 227,9 g. On y  
joint 1 petite cuiller en argent 950 mil. (M.O. Ernest  
Compère 1868-1888, EC au lapin) (15 g.). Poids total :  
243 g. Usures d'usage.



## 136

Estimation : 300 € / 400 €



Basile CHENAILLER (actif à Paris de 1807 à 1824)  
Basile CHENAILLER (actif à Paris de 1807 à 1824) :  
Suite de 3 grandes cuillers et 1 grande fourchette en  
argent 950 mil. modèle uniplat. Poinçon 2ème Coq 1er  
titre, Paris 1809-1819 et poinçon de maître BC aux  
oiseaux. On y joint 1 grande fourchette en argent 950  
mil, modèle uniplat, poinçons pour Paris 1809-1819 et  
poinçon de maître FDN à la fleur de giroflée pour  
François Dominique NAUDIN. Poids total : 356,6 g.  
Chiffrés, usures d'usage.

## 137

Estimation : 50 € / 70 €



Cristallerie de BOHEME, XXe siècle  
Cristallerie de BOHEME, XXe siècle : Suite de 6  
verres à pied et 6 coupes de champagne en cristal  
taillé. Etiquettes sur 4 verres. Hauteurs : 17,6 cm et  
13,5 cm.



## 138

Estimation : 40 € / 60 €



SOLINGEN, ALLEMAGNE, XXe siècle  
SOLINGEN, ALLEMAGNE, XXe siècle : Ménagère de 66 pièces en acier inoxydable de style rocaille partiellement doré, comprenant : -12 grandes fourchettes, -11 grandes cuillers, -12 grand couteaux, - 12 fourchettes à gâteau, -12 petites cuillers, -7 pièces de service. Lames marquées Edelstahl Rostfrei (traduction d'acier inoxydable). On y joint mallette à double plateau défraîchie.

## 139

Estimation : 50 € / 80 €



Adolphe BOULENGER (actif 1876-1899)  
Adolphe BOULENGER (actif 1876-1899) : Ménagère de 49 pièces en métal argenté, modèle à spatule violonée, filets feuillagés, fleurs, agrafes godronnées et coquilles, comprenant : - 8 grandes fourchettes, - 10 grandes cuillers, - 7 petites cuillers, - 1 louche, - 1 cuiller de service, - 11 grands couteaux, lames inox postérieures, - 11 petits couteaux, lames inox postérieures. Signature et poinçon AB, lune surmontée de 4 étoiles.



## 140

Estimation : 20 € / 30 €



Service à découper ART DECO, années 1930  
Service à découper ART DECO, années 1930 : en métal argenté, le manche cannelé à pans et gradins comprenant 1 couteau (lame inox) (h. 29 cm) et 1 fourchette (fourchon inox) (h. 25,7 cm). Poinçon carré illisible.

## 141

Estimation : 30 € / 50 €



ODYV (Odette BERCOT et Yvonne MUSSIER), Vierzon, a  
ODYV (Odette BERCOT et Yvonne MUSSIER), Vierzon, années 1930 : Vase ART DECO en faïence, modèle ovoïde à petit col resserré, décor géométrique platine sur fond moucheté de couleur pêche. Signature et numéro B 452 sous la base. Hauteur : 19 cm. Micro-rayures. Manufacture familiale dans le centre de la France à Vierzon ouverte en 1927 et fermée dans les années 1970, qui connaît son heure de gloire dans les années 1930. Bibliographie : "Le temps d'ODYV, 1927-1940" par Philippe DELTOUR, Henri LETOURNEAU et Philippe BON; édition du Musée Charles XII de la ville de Mehun-sur- Yèvre, année 2007.



## 142

Estimation : 10 € / 30 €



Max LE VERRIER (1891-1973)

Max LE VERRIER (1891-1973) : Brûle-parfum en étain à patine brune en forme d'athénienne tripode à pattes de bouc et têtes de Bacchus, signé. Hauteur : 16,5 cm. Couvercle manquant.

## 143

Estimation : 180 € / 280 €



Veuve ANDRIEU (Marie-Louise DUTERTRE) (active à pa

Veuve ANDRIEU (Marie-Louise DUTERTRE) (active à partir de 1833) : Suite de 2 grandes cuillers et 5 petites cuillers en argent 950 mil., à décor de filets, d'une gerbe florale et d'un écusson chiffré AB.

Poinçon de maître Ve A avec une étoile en dessous et une rose à feuille au-dessus. Poinçons Vieillard, Cérés et Mascaron pour Paris 1819-1838; 2 petites cuillers poinçonnées Minerve. Poids : 225,7 g.



## 144

Estimation : 10 € / 20 €



JAPON, période MEIJI (1869-1912)

JAPON, période MEIJI (1869-1912) : Deux petites assiettes rondes à bords festonnés légèrement creuses en porcelaine dite IMARI à décor bleu, rouge et vert de vases fleuris, fleurs de lotus et motifs stylisés rayonnants. Non signés, une numérotée marquée avec support (non présent) . Diamètres : 21 cm.

## 145

Estimation : 20 € / 30 €



GIEN, fin du XIXe siècle

GIEN, fin du XIXe siècle : Deux assiettes en faïence fine à dit décor au coq et aux pivoinnes dans un style japonisant. Marque au dos de la fin de XIXe siècle. Diamètres : 23,2 cm. Très légères craquelures.



## 146

Estimation : 350 € / 500 €



Suite de 12 couteaux à fruits vers 1850-1880  
Suite de 12 couteaux à fruits vers 1850-1880 : en argent et argent fourré 800 mil. de style néo-Renaissance à décor de mascarons, cuirs découpés, têtes de sanglier et cartouches non chiffrés. Minerve 2ème titre et poinçons de maître non identifiés TP ou CL. Longueurs : 19,6 cm. Poids brut : 444,7 g On y joint 1 couvert en argent 950 mil. modèle baguette non chiffré (Poids : 117,7 g.). Poids total brut : 562,4

## 147

Estimation : 30 € / 50 €



WILCOX, modèle PAISLEY, USA, années 1920-1930  
WILCOX, modèle PAISLEY, USA, années 1920-1930 :  
Broc à eau en métal argenté partiellement gravé de lambrequins, corbeilles et rinceaux fleuris. Marque sous la base au demi-cercle "WILCOX S.P. CO. INTERNATIONAL S. CO", numéroté 770. Hauteur : 21,5 cm. Petts chocs. WILCOX & cie est une prestigieuse manufacture américaine créée en 1865, qui ferma ses portes en 1981. De nombreuses pièces sont présentes dans les Musées américains.



## 148

Estimation : 40 € / 60 €



Coupe à fruits et sucrier couvert en métal argenté  
Coupe à fruits et sucrier couvert en métal argenté,  
années 1950-1960 : Coupe à fruits sur piedouche à  
décor floral partiellement ajouré et sucrier couvert sur  
haut piedouche à décor de frises de raies de cœurs et  
feuilles d'eau, avec encoche pour la cuiller, en métal  
argenté. Marques non identifiée SVAD (?) et  
NNFABNS (?). Travail étranger de la Grande-  
Bretagne et probablement d' un pays nordique. Coupe  
: h. 8 cm, diam. 24 cm (légère déformation); sucrier :  
h. 20 cm, diam. 12,5 cm (légère usure à l'argente).



## 149

**Estimation : 700 € / 1 000 €**



Lot de 5 fourchettes et 5 cuillers dépareillées en argent 950 mil, XVIIIe et XIXe siècle : - 1 couvert, modèle filets contours, non chiffré (poinçons de charge et décharge Paris 1782-1789, poinçon de maître illisible), - 1 couvert, modèle filets contours, chiffré MA (poinçons Vieillard et Cérès pour Paris 1819-1838, poinçon de maître EDP (?)), - 1 couvert, modèle filets contours, chiffré (poinçons Vieillard et Cérès pour Paris 1819-1838, poinçon de maître BC pour Basile CHENAILLER), - 2 cuillers et 1 fourchette, modèle filets contours violonné à agrafes feuillagées, non chiffrées (poinçons Minerve et poinçon de maître PQ pour Pierre QUEILLE), - 1 fourchette, modèle filets contours violonné à agrafes feuillagées, chiffrée MSA (poinçon Minerve et poinçon de maître de MASSAT Frères). Poids total : 873,8 g. Usures d'usage.

## 150

**Estimation : 30 € / 50 €**



Claude DOUTRE-ROUSSEL (actif à partir de 1895)  
 Claude DOUTRE-ROUSSEL (actif à partir de 1895) :  
 Suite de 4 couteaux à fruits à manches violonnés en résine, lames en argent 950 mil (viroles en argent exempté art. 524 bis al. A du CGI), chiffrés. Minerve et poinçon de maître D ROUSSEL. Poids brut : 131,6 g. Fentes, petites taches d'usage.



## 151

Estimation : 30 € / 50 €



Victor SAGLIER (actif 1840-1890)

Victor SAGLIER (actif 1840-1890) : Pelle et sa brosse ramasse-miettes en métal argenté à décor de style rocaille à motifs de coquilles, vagues déchiquetées, fleurettes, agrafes feuillagées. Poinçon VS à la nef. Longueurs brosse : 33,5 cm; longueur pelle : 24 cm.

## 152

Estimation : 20 € / 40 €



Suite de 8 cuillers à entremet et 1 louche, modèle

Suite de 8 cuillers à entremet et 1 louche, modèle

baguette en métal argenté. Non chiffrées. Poinçons

VS (?) pour les cuillers et SFAM pour la louche. Très légère usure d'usage.



## 153

Estimation : 20 € / 40 €



Service à hors d'œuvre de 4 pièces, années 1950  
Service à hors d'œuvre de 4 pièces, années 1950 : en métal argenté à filets et agrafes godronnées comprenant : - 1 couteau à beurre, - 1 cuiller à olives, - 1 pelle à pâté, - 1 fourchette à sardines. Poinçon FF avec une lune surmontée d'un 8 (?). On y joint 1 fourchette à sardine en métal argenté des années 1940 à filets et gradins, poinçon AC à la lyre. Légères rayures d'usage.

## 154

Estimation : 60 € / 80 €



Boîte à priser rectangulaire en argent niellé et v  
Boîte à priser rectangulaire en argent niellé et vermeil 800 mil. : à décor central d'un cartouche orné d'un paysage portuaire dans le goût russe, entouré d'un riche décor d'arabesques, frises de feuillages fleuris, et motifs géométriques. Travail français de la fin du XIXe, début XXe siècle. Poinçon Minerve 2ème titre, poinçon de maître illisible, et poinçon de décharge au fond de la boîte. Dimensions : 2,5 x 8,5 x 3,8 cm. Poids : 105,6 g.



## 155

Estimation : 100 € / 150 €



Alphonse DEBAIN (actif 1883-1911)

Alphonse DEBAIN (actif 1883-1911) : Casserole à sauce en argent uni 950 mil., bords à moulure de filets, manche en bois noirci. Minerve et poinçon de maître AD à la bécasse. Hauteur : 6,1 cm; diamètre : 11,6 cm; longueur au manche : 23,3 cm. Poids brut : 192,8 g. Petits chocs.

## 156

Estimation : 40 € / 60 €



Pelle à pâté et fourchette à saucisson, fin du XIX

Pelle à pâté et fourchette à saucisson, fin du XIXe siècle : en argent 950 mil. à décor gravé d'une hirondelle et de rinceaux fleuris, les manches mouvementés de style rocaille. Minerve et poinçon de maître illisible. Longueurs : 13,5 cm. Poids : 51 g.



## 157

Estimation : 30 € / 50 €



Sixte-Simon RION, (actif 1824-1834)

Sixte-Simon RION, (actif 1824-1834) : Taste-vin en argent 950 mil. à décor de cupules et prise annulaire. Inscriptions gravées "Aulnay le 25 aout 1824, 2ème prix du tir Besnoit". Poinçons Vieillard et Cérés pour Paris 1819-1838, Jeannette révolutionnaire, et poinçon de maître SSR au serpent. Hauteur : 2,5 cm; diamètre : 6,8 cm; longueur à la prise : 8,5 cm. Poids : 37,8 g. Légères déformations.

## 158

Estimation : 50 € / 70 €



ALLEMAGNE, vers 1900

ALLEMAGNE, vers 1900 : Etui à cigarette en argent et vermeil 800 mil. de forme rectangulaire légèrement incurvée, à décor gravé au repoussé de frises de feuillages dans des oves, de guirlandes de roses et d'un médaillon central chiffrée GN. Poinçons allemands post 1888 à la couronne et à la lune, poinçon cheval cabré dans un ovale et poinçon de maître JB (?), cygne français. Dimensions : 8,7 x 7,6 cm. Poids : 76 g. Petits chocs.



## 159

Estimation : 20 € / 30 €



DAUBREE, NANCY, fin du XIXe siècle  
DAUBREE, NANCY, fin du XIXe siècle : Suite de 4  
cuillers à moka en vermeil 800 mil. à décor  
délicatement gravé de rainures, semis de points et  
dents de loup. Cartouche médaillon ornée d'une  
couronne ducale et de plumes. Minerve 2ème titre,  
signature en toute lettre. Longueurs : 10,3 cm. Poids :  
33,3 g.

## 160

Estimation : 30 € / 50 €



Rond de serviette, début du XXe siècle  
Rond de serviette, début du XXe siècle : en argent  
950 mil. à godrons tors, chiffré "Mamy". Minerve et  
aucun poinçon de maître. Diamètre : 5 cm. Poids : 37  
g. Très légère déformation.



## 161

Estimation : 60 € / 90 €



Albert CHAPUS "A LA GERBE D'OR", début XXème siècle

Albert CHAPUS "A LA GERBE D'OR", début XXème siècle : Timbale tronconique en argent uni 950 mil. ornée d'une frise de raies de cœurs, chiffrée "André". Minerve et poinçon de maître Chapus en toute lettre avec une gerbe. Hauteur : 7,3 cm. Poids : 75 g. Légère déformation.

## 162

Estimation : 5 € / 15 €



Edouard ERNIE (actif à partir de 1882)

Edouard ERNIE (actif à partir de 1882) : Pelle à sel en argent 950 mil. à cuilleron coquille, spatule piriforme à décor de carquois, guirlandes feuillagées et cuirs découpés. Minerve et poinçon de maître EE avec une guêpe. Longueur : 6,6 cm. Poids : 5 g. On y joint 1 pelle à sel en argent uni 800 mil. Poinçon Minerve et de maître orfèvre non identifié. Longueur : 8 cm. Poids : 3,7 g. Poids total : 8,7 g.



## 163

**Estimation : 160 € / 260 €**



Lot en argent 950 mil. et 800 mil.  
Lot en argent 950 mil. et 800 mil. : - 2 timbales, 1 cuiller et 1 rond de serviette en argent 950 mil., poinçons Minerve (poids : 201,6 g.). - 2 ronds de serviette en argent 800 mil., poinçon Minerve 2<sup>ème</sup> titre (poids : 29,2 g.). Poids total : 230,8 g. Accidents, chocs et déformations.

## 164

**Estimation : 3 200 € / 4 800 €**



MORAND Frères (actif à partir de 1947)  
MORAND Frères (actif à partir de 1947) : Ménagère de 60 pièces en argent 925 mil., modèle filets coquille comprenant : - 12 grandes fourchettes, - 12 grandes cuillers, - 12 fourchettes à gâteau, - 12 couteaux à poisson, - 12 petites cuillers. Minerve de 1973, poinçon de maître DAM au sapin. Poids : 3970,7 g.



## 165

Estimation : 10 € / 20 €



Carafe à décanter en cristal, années 1910-1920  
Carafe à décanter en cristal, années 1910-1920 : de forme ovoïde sur piedouche à haut col et joli décor gravé de guirlandes de fleurs et de vases fleuris dans des médaillons. Non signée, bouchon manquant. Hauteur : 26,2 cm. Un minuscule éclat au col.

## 166

Estimation : 20 € / 30 €



Deux burettes à huile et vinaigre, fin du XIXe siècle  
Deux burettes à huile et vinaigre, fin du XIXe siècle : Modèle balustre en verre taillé. La première à anse et la seconde à double bec verseur. Non signées, bouchons manquants. Hauteurs : 20 et 22 cm; diamètres de la base : 6 cm. Salissures.



## 167

**Estimation : 20 € / 30 €**



JAPON, début XXe siècle  
JAPON, début XXe siècle : Vase ovoïde à col droit en porcelaine à décor de branchages fleuris polychromes en léger relief sur fond céladon. Non signé. Hauteur : 25 cm.

## 168

**Estimation : 30 € / 50 €**



NANKIN, CHINE, fin XIXe, début XXe siècle  
NANKIN, CHINE, fin XIXe, début XXe siècle : Vase balustre en grès à décor émaillé bleu d'oiseaux et de pivoines sur fond craquelé ivoire, fausses prises annulaires à tête de lion et frises géométriques peintes à l'imitation du bronze. Cachet d'atelier sous la base. Hauteur : 35,2 cm.



## 169

Estimation : 20 € / 40 €



JAPON, XXe siècle

JAPON, XXe siècle : Deux plats de service ronds à bords festonnés légèrement creux en porcelaine dite IMARI à décor bleu et rouge de vases fleuris, d'arbustes et de fleurs. Non signés. Diamètres : 31 cm.

## 170

Estimation : 60 € / 80 €



PRIMAVERA, atelier de création pour LE PRINTEMPS,

PRIMAVERA, atelier de création pour LE PRINTEMPS, vers 1920-1930 : Vase ART DECO à panse conique et gradins en grès émaillé de couleurs turquoise sur fond noir craquelé. Frappé du cachet en creux PRIMAVERA et numéroté 4827. Hauteur : 20,5; diamètre : 26 cm. Sauts d'émail au niveau du col.



## 171

Estimation : 20 € / 40 €



QUIMPER, XXe siècle

QUIMPER, XXe siècle : Lot de 9 assiettes de 4 services différents en faïence polychrome à décor de Bretons et Bretonnes. Marques HB Quimper et Henriot Quimper. Minuscules sauts d'émail.

## 172

Estimation : 30 € / 50 €



GIEN, fin XIX, début XXe siècle

GIEN, fin XIX, début XXe siècle : - Grand plat rond de service en faïence fine à décor polychrome de Chimères et têtes ailées, bords à frises de feuilles orangées, marque pour la période 1875-1935 (diamètre : 34,5 cm). - Deux assiettes à décor polychrome dans le style de Rouen à la corne d'abondance sur fond blanc. Marques pour la période 1875-1935 dont 1 avec la mention France pour l'exportation (diamètre : 24,2 cm) ( 1 assiette avec l'émail bruni et craquelé).



## 173

**Estimation : 80 € / 120 €**



François-Auguste BOYER-CALLOT, (actif à partir de François-Auguste BOYER-CALLOT, (actif à partir de 1865), vers 1880 : Cuiller et serpette à glace en vermeil 800 mil. et vermeil fourré 950 mil. Les manches à la russe à pans et culot finement ciselés de motifs géométriques; le cuilleron gravé d'une branche de vigne et chiffré. Minerve 2<sup>ème</sup> titre sur le cuilleron et la lame; Minerve 1<sup>er</sup> titre sur les manches fourrés, poinçon de maître BC au calice couronné. Longueurs : 22,7 et 23,1 cm. Poids brut : 216 g. Légère usure de la dorure.



## 174

**Estimation : 2 000 € / 3 000 €**



PUIFORCAT, modèle ELYSEE finition or, années 1980

PUIFORCAT, modèle ELYSEE finition or, années 1980 : Service à dessert de 48 pièces en argent doré et fourré 925 mil., décor de style Bavarois du début du XVIIIe siècle à lambrequins, chiffrés, comprenant : - 11 fourchettes à entremet, - 12 cuillers à entremet, - 12 petites cuillers, - 12 petits couteaux à dessert ou fromage (lames acier inoxydable), - 1 couteau de service à gâteau (lame acier inoxydable, longueur : 25 cm). Poinçon Minerve de 1973 avec lettre date B (pour 1983-1992), poinçon de maître de la Maison. Poids net sans les couteaux : 1595,1 g. Poids brut total : 2828,1 g. Le modèle Elysée orne les tables du Palais éponyme où réside le Président de la République française.



## 175

**Estimation : 4 500 € / 6 500 €**



PUIFORCAT, modèle ELYSEE, années 1970-80  
 PUIFORCAT, modèle ELYSEE, années 1970-80 :  
 Ménagère de 71 pièces en argent et argent fourré 925 mil., décor de style bavarois du début du XVIIIe siècle à lambrequins, chiffrés, comprenant : - 12 grandes fourchettes, - 12 grandes cuillers, - 12 fourchettes à poisson, - 12 couteaux à poisson, - 11 grands couteaux (lames acier inoxydable, 1 manche à recoller) - 12 petits couteaux (lames acier). Poinçon Minerve de 1973 avec lettre date A (pour 1973-1982) et B (pour 1983-1992), poinçon de maître de la Maison. Poids net sans les couteaux : 3715,6 g. Poids brut total : 6233,3 g. Le modèle Elysée orne les tables du Palais éponyme où réside le Président de la République française.



## 176

**Estimation : 1 500 € / 2 000 €**



PUIFORCAT, modèle ELYSEE, années 1970-80  
PUIFORCAT, modèle ELYSEE, années 1970-80 :  
Suite de 12 grandes fourchettes et 12 grands  
couteaux en argent et argent fourré 925 mil., décor de  
style bavarois du début du XVIIIe siècle à  
lambrequins, chiffrés,. Poinçon Minerve de 1973 avec  
lettre date A (pour 1973-1982) et B (pour 1983-1992),  
poinçon de maître de la Maison. Poids net des  
fourchettes : 1042,3 g. Poids brut total : 2757 g. Le  
modèle Elysée orne les tables du Palais éponyme où  
réside le Président de la République française.



## 177

**Estimation : 1 500 € / 2 000 €**



PUIFORCAT, modèle ELYSEE, années 1970-80  
 PUIFORCAT, modèle ELYSEE, années 1970-80 :  
 Ensemble de 10 pièces de service en argent et argent  
 fourré 925 mil., décor de style bavarois du début du  
 XVIIIe siècle à lambrequins, chiffrés, comprenant : - 1  
 louche (l. 31 cm), - 1 louchette à crème (l. 24 cm), - 1  
 cuiller à sauce (l. 18 cm), - 1 couteau à servir le  
 fromage (lame acier) (l. 19 cm), - 1 couvert de service  
 à salade (2 pièces) (l. 24,5 cm), - 1 couvert de service  
 (2 pièces) (l. 26,5 cm), - 1 couvert des service à  
 poisson (2 pièces) (l. 23 et 26 cm). Poinçon Minerve  
 de 1973 avec lettre date A (pour 1973-1982) et B (pour  
 1983-1992), poinçon de maître de la Maison. Poids  
 net sans le couteau à fromage : 1251,5 g. Poids brut  
 total : 1337,8 g. Le modèle Elysée orne les tables du  
 Palais éponyme où réside le Président de la  
 République française.



## 178

Estimation : 350 € / 450 €



PUIFORCAT, modèle ELYSEE, années 1980  
PUIFORCAT, modèle ELYSEE, années 1980 : Suite de 12 tartineurs à beurre en argent 925 mil., décor de style Bavarois du début du XVIIIe siècle à lambrequins, chiffrés. Longueurs : 13 cm. Poids : 343,1 g. Poinçon Minerve de 1973 avec lettre date B (pour 1983-1992), poinçon de maître de la Maison. Le modèle Elysée orne les tables du Palais éponyme où réside le Président de la République française.

## 179

Estimation : 600 € / 800 €



SAINT-LOUIS, modèle THISTLE, XXe siècle  
SAINT-LOUIS, modèle THISTLE, XXe siècle : Suite de 12 coupelles à fruits ou à entremet et leurs soucoupes en cristal à riche décor doré de rinceaux de chardons. Cachets sous la base des coupelles, et aucun cachet sous les soucoupes. Diamètre coupelle : 11 cm. Diamètre soucoupe : 15 cm. Modèle créé en 1913. On y joint son carton d'origine défraîchi.



## 180

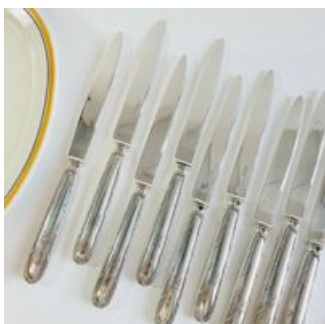
Estimation : 6 000 € / 8 000 €



PUIFORCAT, début XXe siècle  
PUIFORCAT, début XXe siècle : Ménagère de 113 pièces en argent et argent fourré 950 mil. modèle filets rubanés, chiffré, comprenant : - 24 grandes fourchettes, - 19 grandes cuillers, - 19 fourchettes à entremet, - 16 cuillers à entremet, - 6 petites cuillers, - 18 grands couteaux (lames acier inoxydable non d'origine signées NOGENT), - 11 petits couteaux (lames acier inoxydable non d'origine signées NOGENT). Poinçon Minerve et poinçon de maître de la maison. Poids net sans les couteaux : 5309,7 g  
Poids brut total : 7129,5 g. Repolissage et lames changés.

## 181

Estimation : 600 € / 800 €



PUIFORCAT, début XXe siècle  
PUIFORCAT, début XXe siècle : Suite de 12 couteaux à fruits en argent et argent fourré 950 mil. modèle filets rubanés, chiffré. Les lames en argent 950 mil. signées PUIFORCAT TABOURET PARIS. Longueurs : 20,2 cm. Poids brut : 605,2 g.



## 182

Estimation : 70 € / 110 €



Pierre François QUEILLE (actif 1834-1847)  
Pierre François QUEILLE (actif 1834-1847) : Grande cuiller en argent 950 mil, modèle à filets et enroulements, gravée d'armoiries d'alliance timbrées d'une couronne de Baron. Minerve et poinçon de Maître PQ à la rame antique. Longueur : 22 cm. Poids : 87 g.

## 183

Estimation : 20 € / 30 €



TALLOIS & MAYENCE, fin XIXe siècle  
TALLOIS & MAYENCE, fin XIXe siècle : Cuiller à œuf à la coque, modèle baguette, écusson chiffré au revers. Minerve et poinçon de maître avec nom en toute lettre. Longueur : 12,7 cm. Poids : 23,1 g.



## 184

Estimation : 40 € / 60 €



Philippe BERTHIER (actif 1841-1851)  
Philippe BERTHIER (actif 1841-1851) : Couvert à entremet en argent 800 mil. à riche décor de pampres de vigne et moulures de branchages, chiffré. Minerve 2ème titre et poinçon de maître PB à la bécasse. Longueurs : 17,7 cm. Poids : 61,1 g. On y joint son écrin d'origine défraîchi.

## 185

Estimation : 20 € / 30 €



Poêlon de table couvert, début du XXe siècle  
Poêlon de table couvert, début du XXe siècle : en métal argenté uni. Modèle tripode à pattes de bouc, armoiries avec inscription "Providentiae memori" en métal doré appliquées au centre du couvercle, le manche ajouré à agrafe et frise de feuillage. Pas de poinçon, traces d'inscriptions sous le manche. Longueur au manche : 25,5 cm. Diamètre : 16,5 cm.



## 186

Estimation : 100 € / 150 €



VERSACE par ROSENTHAL, modèle Virtus Gala Black

VERSACE par ROSENTHAL, modèle Virtus Gala Black : Suite de 4 tasses à expresso et leurs sous-tasses en porcelaine à décor noir et or d'une tête de Méduse, de frise de grecques, guirlandes et rinceaux feuillagés. Signées sous la base, made in Germany. Hauteur : 5,5 cm. Diamètre : 12,2 cm. On y joint les 4 boîtes d'origine en carton légèrement griffées.

## 187

Estimation : 40 € / 60 €



WEINRANCK & SCHMIDT, ALLEMAGNE, HANAU, début XXe s

WEINRANCK & SCHMIDT, ALLEMAGNE, HANAU, début XXe siècle : Suite de 3 salerons en argent ajouré 800 mil. et leurs doublures en verre bleu, à décor de carquois, paniers fleuris, frises d'oves. Poinçon de maître WSH dans un coeur et charençon français. (Poids net argent : 33,8 g) (h. 3,1 cm; diam. 4 cm). On y joint 3 pelles à sel en argent 950 mil. à cuillères coquille et guirlandes de feuillages. Poinçon Minerve. (Poids net : 16,7 g.) (L. 7,1 cm). Poids net totale : 50,5 g.



## 188

**Estimation : 200 € / 350 €**



A casser

A casser : couverts (6 pièces) en argent 800 mil., travail étranger. Poids : 365,2 g.

## 189

**Estimation : 160 € / 240 €**



A casser

A casser : 4 fourchettes en argent 800 mil., travail allemand. Poids : 258,4 g.



## ARTS DE LA TABLE

### CONDITIONS GÉNÉRALES DES VENTES AUX ENCHÈRES DU CREDIT MUNICIPAL DE PARIS

#### 1. ORGANISATION ET DÉROULEMENT DE LA VENTE

Les ventes aux enchères publiques du Crédit Municipal de Paris sont des ventes judiciaires effectuées par les commissaires-priseurs judiciaires attachés à l'établissement comme appréciateurs.

Les objets proposés à la vente ont été préalablement déposés en gage au Crédit Municipal de Paris et ont été inscrits en vente en vertu d'une ordonnance du Président du tribunal Judiciaire de Paris. Sauf mention contraire, il s'agit d'objets d'occasion, au sens de l'article L.321-1 du code de commerce.

Une exposition préalable à la vente permet aux acquéreurs l'examen de l'état des objets mis en vente.

Les indications portées au catalogue engagent la responsabilité du Crédit Municipal de Paris, sous réserve des rectifications annoncées au moment de la présentation de l'objet et notifiées au procès-verbal de la vente.

Les restaurations d'usage, les modifications, les accidents, les dimensions et le poids des objets sont précisés dans la mesure de nos moyens. Ils ne sont donnés qu'à titre indicatif pour faciliter l'inspection de l'acquéreur potentiel et restent soumis à son appréciation personnelle. L'absence d'indication n'implique nullement qu'un objet soit exempt de défaut.

Il ne sera admis aucune réclamation une fois l'adjudication prononcée.

La vente s'effectuera dans l'ordre du catalogue. L'estimation de chaque objet n'est qu'une indication.

Le plus offrant et dernier enchérisseur sera l'adjudicataire. Il aura pour obligation de donner son nom et son adresse.

La vente est faite expressément au comptant et en euros.



## 2. FRAIS ACHETEURS

Les frais perçus par le Crédit Municipal de Paris sur les acheteurs lors des ventes aux enchères sont fixés à 18 % TTC. Cette commission est calculée sur le montant de l'adjudication.

Pour les acquisitions faites en ligne via la plateforme live de retransmission des ventes, des frais supplémentaires de plateforme de 1,2 % TTC sont appliqués sur le montant de l'adjudication.

## 3. MODE DE PAIEMENT ET DÉLIVRANCE DES LOTS

### 3.1. Le paiement peut être effectué :

- En espèces : jusqu'à 1 000 € si le bordereau ne dépasse pas 1 000€ (frais compris) ;
- Par carte bancaire (nationale ou internationale) ;
- Par virement bancaire.

3.2. Le transport est à la charge de l'acquéreur. Aucun envoi ne sera organisé par le Crédit Municipal de Paris ou les commissaires-priseurs apprécieurs auprès du Crédit Municipal de Paris. Un mandat particulier valant décharge de responsabilité sera envoyé aux acquéreurs qui souhaitent voir leur objet remis au transporteur de leur choix. 3.3. La délivrance des lots est immédiate en cas de paiement en salle en espèces (jusqu'à 1000 €), carte bancaire nationale ou internationale. Pour tout autre moyen de règlement, elle est différée jusqu'à l'encaissement.

Pour les paiements effectués via le site Interencheres, la délivrance des lots ne peut avoir lieu que le lendemain de la vente. Si la vente se déroule un samedi, la délivrance des lots sera possible à compter du mardi suivant la vente.

Le retrait des lots s'effectue au service des débits du Crédit Municipal de Paris aux horaires suivants : 9h/17h les jours d'ouverture du Crédit Municipal de Paris.

Par exception, les bouteilles de vin achetées aux enchères ne peuvent être retirées que sur rendez-vous pris par téléphone au 01.44.61.65.14 ou par mail envoyé à :

commissairespriseurs@ext.creditmunicipal.fr avec présentation du bordereau acquitté. 3.4. La structure des commissaires-priseurs apprécieurs auprès du Crédit Municipal de Paris, assurera la gratuité du stockage pendant 60 jours. Passé ce délai, des frais de garde seront facturés au moment du retrait des lots aux conditions suivantes :



- 10 € HT/lot/semaine pour un volume supérieur à 1m3 ;
- 7 € HT/lot/semaine pour un volume inférieur à 1m3 ;
- 5 € HT/lot/semaine pour un volume tenant dans le creux de la main.

#### 4. ORDRES D'ACHAT ET DEMANDES DE TÉLÉPHONE

Les commissaires-priseurs appréciateurs auprès du Crédit Municipal de Paris et les experts se chargent d'exécuter gratuitement les ordres d'achat qui leur seront confiés par les enchérisseurs ne pouvant assister à la vente. En aucun cas ils ne pourront être tenus pour responsables en cas de manquement ou de problème de liaison téléphonique, l'ordre d'achat n'étant qu'une facilité offerte au client.

Les ordres d'achat devront être transmis aux commissaires-priseurs appréciateurs auprès du Crédit Municipal de Paris au plus tard 24 heures avant la vente :

- Par mail : [commissairespriseurs@ext.creditmunicipal.fr](mailto:commissairespriseurs@ext.creditmunicipal.fr)
- Par courrier : Commissaires-priseurs appréciateurs auprès du Crédit Municipal de Paris 55, rue des Francs-Bourgeois, 75004 Paris.

Quel que soit le mode de transmission de l'ordre d'achat, les coordonnées de l'enchérisseur, et la photocopie d'une pièce d'identité doivent être laissées au commissaire-priseur.

Les commissaires-priseurs appréciateurs auprès du Crédit Municipal de Paris se réservent le droit de refuser une demande si l'enchérisseur ne présente pas suffisamment de garanties. Dans le cas d'ordres d'achat d'un même montant pour un même lot, l'ordre déposé le premier sera préféré. Si une dernière enchère en salle se trouve à égalité avec un ordre écrit, le lot sera adjugé à la personne présente en salle.

#### 5. SPÉCIFICITÉS DES ENCHÈRES LIÉES À CERTAINES VENTES

##### 5.1. Vente de bijoux et de lots d'or

Le poids, les dimensions, les restaurations, les modifications sur les bijoux et lots d'or, les caractéristiques techniques sont notifiés dans la mesure de nos moyens. Ils ne sont donnés qu'à titre indicatif pour faciliter l'inspection de l'acquéreur potentiel et restent soumis à son appréciation personnelle. La responsabilité du Crédit Municipal de Paris ne saurait être mise en cause en cas d'omissions pouvant subsister, malgré les précautions prises. Les caractéristiques techniques des lots de bijoux et d'or mentionnées sur catalogue, telles que le titrage et sa répartition, sont données à titre indicatif et n'ont pas de valeur contractuelle. Elles n'engagent en aucune façon la responsabilité du Crédit Municipal de Paris.



Les pierres précieuses et fines peuvent avoir fait l'objet de traitements destinés à les mettre en valeur (ex : huilage des émeraudes, traitement thermique des rubis et des saphirs, blanchissement des perles). Ces traitements sont traditionnels et admis par le marché international du bijou. Les pierres présentées pendant la vente sans certificat sont vendues sans garantie quant à un éventuel traitement.

Les indications relatives à l'origine des pierres et à la qualité (couleur et pureté des diamants) reflètent l'opinion du laboratoire qui émet le certificat. Il ne sera admise aucune réclamation si un autre laboratoire émet une opinion différente.

**5.2. Vente de montres** Le poids, les dimensions, les restaurations, les modifications, les caractéristiques techniques, les numéros de séries relevés sur les montres sont notifiés dans la mesure de nos moyens. Aucune garantie n'est faite sur l'état des montres et de leurs bracelets. Les révisions, les réglages et l'étanchéité restent à la charge de l'acquéreur. Les lots précédés d'un astérisque (\*) ont été confectionnés dans les parties d'espèces de *Crocodylidae* spp ou *Alligator mississippiensis* classées aux annexes II/B de la Convention de Washington et de la règle 338/97 du 09/12/1996. Pour une sortie de l'UE, un CITES d'export sera nécessaire, celui-ci étant à la charge du futur acquéreur.

**5.3. Vente de bouteilles de vins** Le niveau de la bouteille et l'état de l'étiquette sont notifiés dans la mesure de nos moyens. Ils ne sont donnés qu'à titre indicatif pour faciliter l'inspection de l'acquéreur potentiel et restent soumis à son appréciation personnelle.

**5.4. Vente d'objets d'art** L'exposition publique ayant permis l'examen des œuvres proposées à la vente, aucune réclamation ne sera admise concernant les dimensions, les accidents et restaurations qui ne sont donnés qu'à titre indicatif.

L'état des cadres n'est pas garanti. **6. ENCHÈRES EN DIRECT VIA [WWW.INTERENCHERES-LIVE.COM](http://WWW.INTERENCHERES-LIVE.COM)**

Pour les acquisitions faites en ligne via la plateforme live de retransmission des ventes, des frais supplémentaires de plateforme de 1,2 % TTC sont appliqués sur le montant de l'adjudication pour les lots judiciaires. Ces frais sont appliqués en plus des frais acheteurs de 18,00 % TTC (frais perçus par le Crédit Municipal sur les acheteurs. Cette commission est calculée sur le montant de l'adjudication). Pour enchérir en ligne pendant une vente, il convient de s'inscrire sur [www.interencheres-live.com](http://www.interencheres-live.com), pour enchérir sur Interencheres et effectuer une empreinte de carte bancaire (ni le numéro de carte bancaire, ni sa date d'expiration ne sont conservés). Ce faisant, le client accepte que [www.interencheres-live.com](http://www.interencheres-live.com) communique aux commissaires-priseurs tous les renseignements relatifs à son inscription ainsi que son empreinte de carte bancaire. Les commissaires-priseurs agréés auprès du Crédit Municipal de Paris se réservent le droit de demander, le cas échéant, un complément d'information avant l'inscription définitive pour enchérir en ligne. Toute enchère en ligne répond au droit commun des ventes aux enchères



publiques et sera considérée comme un engagement irrévocable d'achat. Il n'existe pas de droit de rétractation. En aucun cas, le Crédit Municipal de Paris ou les commissaires-priseurs ne peuvent être tenus pour responsables en cas de mauvaise liaison internet.

Pour certaines ventes, une caution pourra être demandée avant toute inscription à la vente.

Lorsque l'offre n'est pas adjudiquée à l'enchérisseur ou à l'inscrit, la caution ne sera pas débitée.

Pour l'adjudicataire, la caution lui sera débitée et viendra se soustraire au paiement du solde. En cas de non-paiement du solde du ou des lots remportés, la caution ne sera pas remboursée à l'adjudicataire.

L'adjudicataire en ligne autorise les commissaires-priseurs appréciateurs auprès du Crédit Municipal de Paris à utiliser son empreinte de carte bancaire pour procéder au paiement, partiel ou total, des acquisitions y compris les frais habituels à la charge de l'acheteur. Les frais d'expédition sont à la charge de l'acquéreur. L'adjudicataire décharge le Crédit Municipal de Paris et les commissaires-priseurs de toute responsabilité concernant l'envoi.

En cas d'impayé non réglé dans un délai d'un mois à compter de la vente, la vente sera annulée de plein droit et l'objet sera de nouveau mis en vente. INCIDENTS DE PAIEMENT – FICHER DES RESTRICTIONS D'ACCÈS DES VENTES AUX ENCHERES (TEMIS)

Tout bordereau d'adjudication demeuré impayé auprès du Crédit Municipal de Paris ou ayant fait l'objet d'un retard de paiement est susceptible d'inscription au Fichier des restrictions d'accès aux ventes aux enchères (« Fichier TEMIS ») mis en œuvre par la société Commissaires-Priseurs Multimédia (CPM), société anonyme à directoire, ayant son siège social sis à (75009) Paris, 37 rue de Châteaudun, immatriculée au registre du commerce et des sociétés de Paris sous le numéro 437 868 425.

L'inscription au Fichier TEMIS pourra avoir pour conséquence de limiter la capacité d'enchérir de l'enchérisseur auprès des Professionnels Abonnés au service TEMIS, le refus de participation aux ventes aux enchères du Crédit Municipal de Paris, ainsi que la suspension temporaire de l'accès au service « Live » de la plateforme [www.interencheres.com](http://www.interencheres.com) CPM, conformément aux conditions générales d'utilisation de cette plateforme.

Pour connaître les conditions de traitement des données personnelles dans le cadre du fichier TEMIS et les modalités d'exercice de vos droits, vous pouvez consulter la Politique de Protection des Données du fichier TEMIS à l'adresse <https://temis.auction/statics/politique-protection-dp-temis.pdf> ou vous reporter à la page d'information RGPD du Crédit Municipal de Paris à l'adresse <https://www.creditmunicipal.fr/protection-des-donnees/>. 7. ORDRES D'ACHAT SECRETS VIA



**WWW.INTERENCHERES-LIVE.COM**

Les commissaires-priseurs appréciateurs auprès du Crédit Municipal de Paris n'ont pas connaissance du montant maximum des ordres déposés via Interencheres. Les enchères sont formées automatiquement et progressivement dans la limite fixée par l'enchérisseur.

L'exécution de l'ordre s'adapte au feu des enchères en fonction des enchères en cours. Le pas d'enchère est défini par les intervalles suivants :

- jusqu'à 19€ : 5€ ;
- de 20€ à 199€ : 10€ ;
- de 200€ à 499€ : 50€ ;
- de 500€ à 999€ : 100€ ;
- de 1 000€ à 4 999€ : 200€ ;
- de 5 000€ à 9 999€ : 500€
- de 10 000€ à 19 999€ : 1 000€ ;
- de 20 000€ à 49 999€ : 2 000€ ;
- de 50 000€ à 99 999€ : 5 000€ ;
- 100 000€ et plus : 10 000€.

L'adjudicataire via un ordre d'achat secret autorise les commissaires-priseurs appréciateurs auprès du Crédit Municipal de Paris à utiliser son empreinte de carte bancaire pour procéder au paiement, partiel ou total, des acquisitions y compris les frais habituels à la charge de l'acheteur.

## **8. DONNÉES PERSONNELLES**

Les données personnelles de l'acheteur ou de l'enchérisseur (en ligne ou en salle) sont utilisées sous la responsabilité conjointe du Crédit Municipal de Paris, des commissaires-priseurs appréciateurs auprès du Crédit Municipal de Paris et de la société Commissaire-Preneur Multimédia (CPM) fournisseur de la plateforme Interenchères pour les finalités suivantes :

- la gestion des ventes aux enchères (inscription, ordre d'achat, opérations d'enchères, édition du



procès-verbal et des bordereaux acquéreurs, gestion des paiements) ;

- la gestion des opérations de prospection et fidélisation (envoi des catalogues de vente) ;
- la consultation et l'alimentation du Fichier partagé des restrictions d'accès aux ventes aux enchères (TEMIS) ;
- répondre aux obligations légales et réglementaires relatives au contrôle interne des établissements financiers (contrôles des opérations et des résultats, surveillance prudentielle et gestion du comité des risques, lutte contre la fraude, etc.) et à la lutte contre le blanchiment de capitaux et le financement du terrorisme (articles L561 et s. du CMF) et aux mesures de gel des avoirs et interdiction de mise à disposition de ressources (articles L561-2 et s. du CMF) ;
- la poursuite des intérêts légitimes du Crédit Municipal de Paris de pilotage de son activité (statistiques), de recouvrement, de gestion des réclamations et des contentieux. ;

La fourniture des données personnelles est obligatoire pour l'inscription aux ventes aux enchères, pour enchérir lors des ventes en ligne ainsi que pour l'achat de lots et leur paiement.

Les données sont destinées aux membres habilités du Crédit Municipal de Paris et des commissaires-priseurs appréciateurs auprès du Crédit Municipal de Paris. Le cas échéant, elles pourront être transmises aux autorités de compétences (cellule Tracfin, Autorité de Contrôle Prudentiel et de Résolution, ou Direction Générale du Trésor). Les données relatives aux acheteurs sont conservées par le Crédit Municipal de Paris et les commissaires-priseurs appréciateurs auprès du Crédit Municipal de Paris pour une durée de 10 ans à compter de la fin de la relation commerciale. Pour en savoir plus sur les conditions de traitements des données personnelles recueillies sur la plateforme Interencheres.com, rendez-vous sur <https://static.interencheres.com/doc-externe/politique-protection-donnees-personnelles.pdf>. Le Client dispose d'un droit d'accès, de rectification, d'opposition, de limitation, d'effacement et de portabilité qu'il peut exercer par simple demande au Crédit Municipal de Paris, Délégué à la protection des données, 55 rue des Francs-Bourgeois, 75004 Paris ou par Courriel ([dpd@creditmunicipal.fr](mailto:dpd@creditmunicipal.fr)). Si le Client estime que ses droits ne sont pas respectés, il peut adresser une réclamation à la CNIL. 9. RÉCLAMATIONS

En cas de litige ou de réclamation, le Client est invité à contacter :

- Service gestion – Réclamations Clientèle du Crédit Municipal de Paris, 55 rue des Francs Bourgeois, 75004 Paris



**Ou directement sur <https://institution.creditmunicipal.fr/reclamations>**

**Si ces démarches préalables auprès du Crédit Municipal de Paris ne permettent pas de régler un éventuel litige, le Client pourra saisir le Médiateur de la Ville de Paris à l'adresse suivante :**

**Monsieur le Médiateur de la Ville de Paris – Mission de la Médiation**

**1, place Baudoyer, 75004 Paris.**

**Ou directement sur le site**

**<https://mediation.paris.fr/mediation/faire-appel-au-mediateur.html>**