



Jeudi 22 janvier 2026 à 10h00

ART DE LA TABLE





ART DE LA TABLE
Vente aux Enchères Publiques
Jeudi 22 janvier 2026
à 10h00

Expositions publiques

mercredi 21 janvier 2026 - 09h00 à 17h00 (Vitrines ouvertes)

DIRECTION DES VENTES

tél : 01 44 61 65 00 - Fax : 01 44 61 65 32

ASSESSEURS DE LA VENTE

et Isabelle MOREL Hélène DOMINGUES

Tél :



1

Estimation : 50 € / 80 €



Service à dessert ou à fruits ART DECO
Service à dessert ou à fruits ART DECO : de 12 pièces en argent fourré 800 mil. et métal doré, modèle à pans et gradins comprenant : - 6 petites fourchettes (Long.: 16 cm). - 6 petits couteaux (Long.: 16,5 cm). Tête de sanglier. Poinçon de maître probablement de la Maison Dechamps Frères. Poids brut total : 292,4 g. On y joint son écrin légèrement défraîchi.

2

Estimation : 30 € / 50 €



CHRISTOFLE, XXe siècle
CHRISTOFLE, XXe siècle : Saucière navette et son dormant en métal argenté, modèle filets contours. Signée. Poinçons de la maison pour 1935-1983. Hauteur : 8 cm. Longueur : 23 cm. Petites rayures d'usage.



3

Estimation : 30 € / 50 €



COOPER Brothers, Sheffield, GB, fin XIXe, début XX
COOPER Brothers, Sheffield, GB, fin XIXe, début XXe
siècle : Sucrier casque ouvert à anse sur piédouche en
métal argenté, le décor gravé de rinceaux feuillagés.
Poinçons anglais de la Maison. On y joint sa pelle à
sucre (sans poinçon). Hauteur : 14 cm. Légère
déformation au niveau du piédouche et petites rayures
d'usage à l'intérieur.

4

Estimation : 40 € / 60 €



MARTIN HALL & Co (actif 1854-1936), Sheffield, GB,
MARTIN HALL & Co (actif 1854-1936), Sheffield, GB,
vers 1900-1910 : Présentoir rond tripode à aile ajouré
en métal argenté. Fin décor gravé de guirlandes
feuillagées et fleuries, frises de médaillons et de
perles. Poinçons anglais de la Maison. Hauteur : 3,2
cm. Diamètre : 26 cm.



5

Estimation : 40 € / 60 €



CHRISTOFLE, modèle MALMAISON, XXe siècle
CHRISTOFLE, modèle MALMAISON, XXe siècle :
Grand plat rond creux de présentation en métal
argenté à frise de feuilles d'eau. Signé. Poinçons de la
maison pour 1935-1983. Diamètre : 32 cm. Hauteur : 3
cm. Légères rayures d'usage.

6

Estimation : 30 € / 50 €



CHRISTOFLE, XXe siècle
CHRISTOFLE, XXe siècle : 2 timbales tulipe en métal
argenté uni sur petit piédouche à frise de godrons. 1
signée Christofle avec poinçons de la maison pour
1935-1983. 1 non signée avec poinçon illisible.
Hauteur : 8,5 cm et 8,2 cm. Légères rayures d'usage.
Non chiffrées.



7

Estimation : 10 € / 30 €



CHRISTOFLE, modèle ONDULATION, XXe siècle
CHRISTOFLE, modèle ONDULATION, XXe siècle :
Timbale tronconique à panse partiellement moulurée
de godrons, chiffrée "JG". Signée. Poinçons de la
maison pour 1935-1983. Design de Luc Lanel.
Hauteur : 7,5 cm. Légères rayures d'usage.

8

Estimation : 40 € / 60 €



CHRISTOFLE, modèle ONDULATION, XXe siècle
CHRISTOFLE, modèle ONDULATION, XXe siècle :
Seau à glaçons tronconique à panse partiellement
moulurée de godron. Signé. Poinçons de la maison
pour 1935-1983. Design de Luc Lanel. Hauteur : 13
cm.



9

Estimation : 50 € / 70 €



CHRISTOFLE, XXe siècle

CHRISTOFLE, XXe siècle : Haut seau à bouteille en métal argenté, de forme tronconique à 2 prises bouton latérales, la panse à 2 bandeaux moulurés de godrons. Signé. Poinçons de la maison pour 1935-1983. Hauteur : 28,5 cm. Usure d'usage.

10

Estimation : 20 € / 30 €



Beurrier couvert anglais en métal argenté

Beurrier couvert anglais en métal argenté : modèle ovale, le couvercle à décor de godrons rayonnants, la prise conique. Travail anglais du XXe siècle. Aucun poinçon. Longueur : 15 cm. Petites usures d'usage.



11

Estimation : 40 € / 60 €



Légumier couvert anglais dit Entree dish en métal argenté : modèle carré à pans, décor de frises de godrons tors, couvercle à 2 anses pouvant former un second plat de présentation. Travail anglais du XXe siècle. Aucun poinçon. Dimensions : 20 x 20 cm.

12

Estimation : 20 € / 30 €



Présentoir de service à prise annulaire centrale en métal argenté : modèle uni, travail probablement anglais. Diamètre : 18 cm. Hauteur : 9 cm. Légère déformation.



13

Estimation : 220 € / 280 €



ODIOT successeur BOULENGER (période 1906-1956)

ODIOT successeur BOULENGER (période 1906-1956) : Bout de table à 2 branches sur base ronde et fût fuselé en argent 950 mil.. Décor de filets rubanés, rinceaux feuillagés et graine. Minerve. Signé ODIOT, poinçon de maître (O Bsr à la lampe), numéroté 5271. Hauteur : 20,6 cm. Poids : 450 g. Trace de soudure, trous à la base.

14

Estimation : 40 € / 60 €



ROYAL, XXe siècle, années 1950-1960

ROYAL, XXe siècle, années 1950-1960 : Ménagère de 25 pièces en métal argenté, modèle de style rocaille comprenant : - 6 grandes fourchettes - 6 grandes cuillers - 6 grands couteaux (lames inox) - 1 louche - 2 pièces de service à glace - 4 pièces de service à hors d'oeuvre. Poinçon (SOG avec une couronne), lames signées. Rayures d'usage.



15

Estimation : 40 € / 60 €



CHRISTOFLE, modèle PERLES, XXe siècle
CHRISTOFLE, modèle PERLES, XXe siècle : Suite de
12 grands couteaux en métal argenté, lames en inox.
Signés, poinçon de la maison. Légères rayures
d'usage. On y joint un écrin de détaillant défraîchi.

16

Estimation : 30 € / 50 €



DAUM France, vers 1960-1970
DAUM France, vers 1960-1970 : Vase tulipe en cristal
mouvementé, signé. Hauteur : 14,5. Diamètre : 14 cm.
Légères rayures d'usage.



17

Estimation : 10 € / 20 €



Couvert à salade ART DECO

Couvert à salade ART DECO : de 2 pièces en métal argenté, les manches piriformes à décor géométrique à gradin. Fourchon et cuilleron en corne blonde.

Poinçon illisible. Longueurs : 22 cm. Repolis. On y joint un écrin de détaillant.

18

Estimation : 20 € / 30 €



Pelle à tarte ART DECO

Pelle à tarte ART DECO : en métal argenté, manche piriforme à pans, filets et gradins. Poinçon illisible.

Longueur : 29,2 cm. Repolie. On y joint un écrin de détaillant.



19

Estimation : 20 € / 30 €



ALFENIDE-CHRISTOFLE, modèle TOSCA, années 1940

ALFENIDE-CHRISTOFLE, modèle TOSCA, années 1940 : Suite de 11 petites cuillers en métal argenté, manches à pans et filets. Poinçons des 2 maisons. Avec un écrin. On y joint 1 petite cuiller CHRISTOFLE modèle PRINTANIA;

20

Estimation : 50 € / 70 €



GUY DEGRENNE, modèle PARTHENON

GUY DEGRENNE, modèle PARTHENON : Ménagère de 24 pièces en acier inoxydable, à manches cannelés comprenant : - 6 grandes fourchettes, - 6 grandes cuillers, - 6 grands couteaux à lames crantées, - 6 petites cuillers. Signés. Etat neuf sous blister. Avec sa boîte d'origine.



21

Estimation : 40 € / 60 €



CHRISTOFLE, modèle RUBANS, XXe siècle
CHRISTOFLE, modèle RUBANS, XXe siècle : Grand plat rond en métal argenté, fond uni et aile à filets rubanés. Poinçons de la maison pour 1935-1983. Diamètre : 40 cm. Légères rayures d'usage.

22

Estimation : 30 € / 50 €



CHRISTOFLE, modèle RUBANS, XXe siècle
CHRISTOFLE, modèle RUBANS, XXe siècle : Grand plat ovale en métal argenté, fond uni et aile à filets rubanés. Poinçons de la maison pour 1935-1983. Dimensions : 35 x 50 cm. Légères rayures d'usage, petit choc à l'argenture sur l'aile.



23

Estimation : 300 € / 400 €



CHRISTOFLE, modèle MALMAISON, XXe siècle
CHRISTOFLE, modèle MALMAISON, XXe siècle :
Ménagère de 48 pièces en métal argenté, décor à
frises de feuilles d'eau comprenant : - 12 grandes
fourchettes, - 12 grandes cuillers, - 11 petites cuillers, -
12 grands couteaux avec lames inox, - 1 louche.
Signés et poinçon de la maison post 1983. Dont 14
pièces sous blister.

24

Estimation : 20 € / 40 €



DESCHAMPS Frères, années 1950
DESCHAMPS Frères, années 1950 : Poêle de table
couvert, notamment pour maintenir au chaud des
œufs brouillés, en métal argenté uni à frise de perles
et poussoir coquille, le manche en bois tourné teinté
brun. Poinçon de maître au coq et D Fes. Diamètre :
16 cm. Hauteur (réceptacle) : 6 cm.



25

Estimation : 20 € / 40 €



DESCHAMPS Frères, années 1950

DESCHAMPS Frères, années 1950 : Poêlon de table couvert, notamment pour maintenir au chaud 1 ou 2 oeufs au plat, en métal argenté uni, le manche en bois clair torsadé vernis. Poinçon de maître au coq et D Fes. Diamètre : 19 cm. Hauteur (réceptacle) : 3 cm. Légers manques de vernis au manche.

26

Estimation : 20 € / 30 €



CHRISTOFLE, modèle BOREAL, XXe siècle

CHRISTOFLE, modèle BOREAL, XXe siècle : Service à découper de 2 pièces en métal argenté, décor à pans et gradins comprenant : - 1 fourchette à découper (longueur : 26 cm) - 1 grand couteau, lame inox (longueur : 32 cm) Signés et poinçons de la maison pour 1935-1983. Très légères rayures d'usage sur la lame. Avec son écrin CHRISTOFLE.



27

Estimation : 30 € / 50 €



Suite de 12 fourchettes à gâteau ART DECO

Suite de 12 fourchettes à gâteau ART DECO : en métal argenté et métal doré, manches piriformes à cannelures en gradins. Poinçons illisibles. On y joint son écrin d'origine.

28

Estimation : 30 € / 50 €



Suite de 24 couteaux, style guirlande, vers 1900

Suite de 24 couteaux, style guirlande, vers 1900 : à manches tonneau en corne blonde, les viroles en métal argenté ornées de draperies et acanthes, les lames en acier comprenant : - 12 grands couteaux (longueur : 26 cm) - 12 petits couteaux (longueur : 21,2 cm) Aucun poinçon. Manches en corne avec quelques petites fentes, petites rayures. On y joint 2 écrins légèrement défraîchis.



29

Estimation : 10 € / 20 €



Maison CERART, Monaco, années 1950
Maison CERART, Monaco, années 1950 : grand plat rond en barbotine à décor floral polychrome émaillé sur fond noir. Signature et cachet au dos. Diamètre : 33,5 cm. On y joint son support de présentation en bois peint en noir. La maison CERART a été fondée en 1946 à Monaco par un artiste Italien, Gino Boccasile, dont l'atelier était installé à Vallauris.

30

Estimation : 10 € / 20 €



Suite de 6 cuillers à moka, années 1950
Suite de 6 cuillers à moka, années 1950 : en métal doré à tige plate ornée d'une frise de rinceaux et culot formé d'un double anneau. Poinçon illisible. Longueur : 9,3 cm. Dans sa boîte de détaillant d'origine de la maison Paola à Paris à délicat motif de pied de poule.



31

Estimation : 40 € / 60 €



FRIDOR, Saint Ouen, années 1950

FRIDOR, Saint Ouen, années 1950 : Ménagère de 37 pièces en métal argenté à spatule triangulaire moulurée comprenant : - 12 grandes fourchettes, - 12 grandes cuillers, - 12 petites cuillers, - 1 louche. Poinçon de maître. Légères rayures d'usage. Dans son écrin d'origine de fabricant.

32

Estimation : 40 € / 60 €



BOULENGER, style guirlande, vers 1900

BOULENGER, style guirlande, vers 1900 : Suite de 6 cuillers à œufs à la coque en argent et vermeil 950 mil., spatule piriforme à décor de guirlandes feuillagées, nœud et cannelures. Poinçon de la maison. Longueur : 11,1 cm. Poids : 93,6 g. Usures à la dorure.



33

Estimation : 20 € / 30 €



Chine, vers 1900

Chine, vers 1900 : 2 petites assiettes en porcelaine dans le style de la famille rose à décor polychrome d'oiseaux, pivoines, papillons et fleurs de cerisier sur fond céladon. Marques sigillaire au dos. Diamètres : 18 et 18,7 cm Egrenure, minuscules sauts d'émail.

34

Estimation : 30 € / 60 €



Atelier Johannes VAN DUIJN, Delft, Pays-bas

Atelier Johannes VAN DUIJN, Delft, Pays-bas : Vase balustre à double renflement en faïence émaillée à décor bleu et blanc de frises de fleurs et de lambrequins dans le goût de la Chine. Signé sous la base. Hauteur : 39,8 cm. Minuscules sauts d'émail et égrenures.



35

Estimation : 20 € / 30 €



ROUEN, XXe siècle

ROUEN, XXe siècle : Plat à barbe en faïence à décor émaillé polychrome dit à la corne d'abondance dans un entourage de fleurs et de papillons. Marques peintes au dos C et K, marque en creux S. Dimensions : 20,5 x 26,5 x 7 cm.

36

Estimation : 180 € / 240 €



DEPARTEMENTS, début XVIIIe siècle

DEPARTEMENTS, début XVIIIe siècle : Pelle en argent 950 mil. ciselé à riche décor rocaille, de coquilles, mascarons et croisillons. Poinçon lettre P couronné et poinçon de maître au blason non identifié. Poids : 338 g. On y joint un ramasse-miettes XVIIIe en argent étranger 800 mil. ciselé à décor rocaille de buste, cartouches découpés et acanthes. Non poinçonné, cygne français. Poids : 151,8 g. brut



37

Estimation : 15 € / 20 €



Paire de salerons et leurs pelles à sel fin XIXe s
Paire de salerons et leurs pelles à sel fin XIXe siècle :
en argent 950 mil. de forme quadripode à décor
rocaïlle et cartouche chiffré "CB". Avec leur doublure
en verre. Poinçon Minerve. Poids net argent : 41 g.

38

Estimation : 200 € / 250 €



Minh MOL, Cambodge, Pnom Penh, début du XXe
siècle
Minh MOL, Cambodge, Pnom Penh, début du XXe
siècle : Seau à glaçons à anse mobile en argent uni
800 mil., la bande centrale du corps et l'anse gravées
de rinceaux feuillagés, fleurs et boutons de lotus.
Signé MOL. Cygne français. Hauteur : 12,6 cm. Poids :
490,3 g. Minuscules chocs.



39

Estimation : 100 € / 150 €



Minh MOL (attribué à), Cambodge, Pnom Penh, début du XXe siècle : Coupe lotiforme en argent 800 mil. à riche décor gravé au repoussé de rinceaux feuillagés, fleurs et boutons de lotus. Le réceptacle en forme de fleur de lotus repose sur 4 pieds représentant Garuda, le Vâhana de Vishnu (monture mi aigle, mi-homme), sur piédouche à moulures de doucine. Non signé. Cygne français. Hauteur : 14,5 cm., diamètre : 14,5 cm. Poids : 266,5 g. Légères déformations, manque 1 lamelle de protection de vis.

40

Estimation : 30 € / 50 €



Minh MOL (attribué à), Cambodge, Pnom Penh, début du XXe siècle : Pince à sucre en argent 800 mil, fond uni à filet orné de languettes à riche décor gravé de rinceaux feuillagés et fleurs. La partie supérieure surmontée d'un bouton de lotus. Non signée. Cygne français. Longueur : 19,2 cm. Poids : 95,6 g. Déformation.



41

Estimation : 850 € / 1 050 €



GEBRÜDER KÜHN, Schwäbisch Gmünd, Allemagne, XXe si
 GEBRÜDER KÜHN, Schwäbisch Gmünd, Allemagne, XXe siècle : Service à thé et café de 4 pièces en argent 925 mil. Modèle quadripode à fond uni. Prises, anses, pieds, becs et bordures à riche décor rocaille de rinceaux feuillagés et cartouches découpés. Il comprend : - 1 cafetière avec couvercle à charnière (H. : 26 cm). - 1 théière avec couvercle à charnière (H. : 18,5 cm). - 1 pot à lait (H. : 11 cm). - sucrier couvert (H. : 12 cm). Poinçons allemands, poinçon de Maître licorne pour la Maison Gebrüder Kühn, cygne français. Poids : 1773,4 g.

42

Estimation : 40 € / 60 €



ERCO, XXe siècle
 ERCO, XXe siècle : Légumier rond couvert sur piedouche à anses en bronze argenté. Modèle à fond uni, couvercle à contours et moulures de doucine, prise toupie. Signé et daté 1971. Hauteur : 18 cm, diamètre : 26 cm.



43

Estimation : 360 € / 440 €



AUGER Frères (actif 1889-1900)

AUGER Frères (actif 1889-1900) : Service de couverts à poisson de 12 pièces en argent 950 mil. modèle uniplat. Chiffrés au mavelot. Poinçon Minerve et poinçon de maître AF à l'étoile dans un carré. Poids : 757,6 g.

44

Estimation : 80 € / 140 €



AUGER Frères (actif 1889-1900)

AUGER Frères (actif 1889-1900) : Suite 6 grands couteaux et 5 petits couteaux en argent fourré 950 mil. modèle à pans et culots boutons. Lames acier. Poinçon Minerve et poinçon de maître AF à l'étoile dans un carré. Poids brut : 861,9 g. Viroles à recoller. On y joint 3 petits couteaux manches en nacre, viroles en métal argenté et lames acier signées "BIFULER à Genève".



45

Estimation : 10 € / 20 €



Paire de dessous de bouteilles

Paire de dessous de bouteilles : en métal argenté ajouré sur base en bois, doublure en métal argenté uni. Poinçon de maître JM à double crosse et double étoiles. Diamètre : 13,5 cm. Manque feutrine à l'un, petits chocs.

46

Estimation : 5 € / 10 €



Suite de 12 fourchettes à cocktail ou apéritif

Suite de 12 fourchettes à cocktail ou apéritif : en inox, manche en bakélite jaune. Longueur : 15,5 cm environ). Accidents au manche. On y joint son écrin accidenté.



47

Estimation : 400 € / 600 €



SAINT-LOUIS, modèle Traminer

SAINT-LOUIS, modèle Traminer : 12 verres à pied en cristal roemer double couches multicolores (vert, chartreuse, bleu foncé, bleu clair, rouge et améthyste), comprenant : - Suite de 6 verres à vin du Rhin. (Hauteur : 20,5 cm) - Suite de 6 verres à liqueur. (Hauteur : 13 cm). Cachets sous la base.

48

Estimation : 200 € / 300 €



CHRISTOFLE, modèle MARLY, XXe siècle

CHRISTOFLE, modèle MARLY, XXe siècle :

Ménagère de 39 pièces en métal argenté de style rocaille comprenant : - 12 fourchettes à poisson, - 12 couteaux à poisson, - 12 petites cuillers, - 1 louche, - 1 couvert de service de 2 pièces, Poinçon de la maison. Légères rayures d'usage. Chiffré GV. On y joint une housse en feutre CHRISTOFLE.



49

Estimation : 400 € / 600 €



SAINT-LOUIS, modèle MEKNES

SAINT-LOUIS, modèle MEKNES : Suite de 15 verres à thé en cristal blanc transparent et or à riche décor oriental de palmettes et frises de grecque. Cachet sous la base. (Hauteur : 9,8 cm).

50

Estimation : 40 € / 60 €



CHRISTOFLE-GALLIA, modèle ROSACE, XXe siècle

CHRISTOFLE-GALLIA, modèle ROSACE, XXe siècle :

Dessous de plat et 2 dessous de carafe en métal argenté modèle ajouré à volutes. Signés Christofle France, coll. GALLIA. Poinçon de la maison.

Diamètres : 22 et 14 cm. Boîtes cartonnées défraîchie.



51

Estimation : 60 € / 80 €



SAINT-LOUIS

SAINT-LOUIS : 2 verres à thé, rare modèle en cristal blanc transparent et or à décor oriental de feuillages stylisés et fleurs clochettes. Cachet sous la base. (Hauteur : 9,8 cm).

52

Estimation : 80 € / 120 €



ROUX-MARQUIAND, modèle ART DECO, années 1930-1940

ROUX-MARQUIAND, modèle ART DECO, années 1930-1940 : Ménagère de 63 pièces en métal argenté, modèle à spatule triangulaire, filets et gradins comprenant : - 12 grandes fourchettes, - 12 grandes cuillers, - 12 petites cuillers, - 12 grands couteaux (lames inox), - 12 petits couteaux (lames inox), - 1 louche, - 1 couvert à salade de pièces. Poinçon de la maison. Légère usure d'usage. On y joint 3 écrins défraîchis.



53

Estimation : 30 € / 40 €



Henri GABERT (actif 1882-1901)

Henri GABERT (actif 1882-1901) : Pelle à fraise en argent et vermeil 950 mil. à décor partiellement ajouré de rinceaux feuillagés, acanthes et fleurs, chiffrée BC. Minerve et poinçon de maître (H G et gabion). Poids : 66,1 g Légère usure d'usage.

54

Estimation : 500 € / 600 €



PUIFORCAT, modèle BAGUETTE, début XXe siècle

PUIFORCAT, modèle BAGUETTE, début XXe siècle :

Suite de 13 grandes fourchettes en argent 950 mil à spatules ornées d'un médaillon ceinturé chiffré.

Minerve et poinçon de maître EP au canif. Poids :

1042,5 g Légères rayures d'usage.



55

Estimation : 80 € / 100 €



BOULENGER, vers 1900

BOULENGER, vers 1900 : Petit plateau ou plateau à courrier rectangulaire en argent uni 950 mil. à filets rubanés. Minerve et poinçon de maître. Dimensions : 13,5 x 18 cm. Poids : 190,1 g. Légères rayures d'usage.

56

Estimation : 10 € / 30 €



E.P.N.S., GB, XXe siècle

E.P.N.S., GB, XXe siècle : Théière quadripode en métal argenté uni à couvercle, bec et attaches godronnées. Signée sous la base. Hauteur : 18,5 cm. Petites usures et chocs d'usage.



57

Estimation : 10 € / 30 €



HB QUIMPER, XXe siècle

HB QUIMPER, XXe siècle : Grand plat rond de service et dessous de plat de forme polylobée en faïence à décor émaillé dans les tons bruns et crème représentant un couple de Bretons et une Bretonne en costume traditionnel. Signés et marqués au dos. Diamètre : 33 cm. Dimensions : 20 x 20 cm. Petits manques de matière pour le dessous de plat.

58

Estimation : 10 € / 20 €



HB QUIMPER, années 70

HB QUIMPER, années 70 : Beurrier rond couvert et son dormant en faïence à décor géométrique stylisé émaillé dans les tons bruns et jaunes sur fond crème. Signé et marqué. Diamètre : 18,5 cm.



59

Estimation : 30 € / 50 €



HB QUIMPER, années 1970

HB QUIMPER, années 1970 : Grand vase cornet à panse enflée et anse en faïence, à décor géométrique stylisé émaillé blanc, orangé, jaune et bleu sur fond noir. Signé et marqué. Hauteur : 31 cm. Infimes sauts d'émail.

60

Estimation : 30 € / 50 €



HENRIOT QUIMPER, XXe siècle

HENRIOT QUIMPER, XXe siècle : Grande soupière couverte de forme ovale, quadripode à anses et son plat de présentation polylobé en faïence. Décor traditionnel breton émaillé polychrome représentant une jeune Bretonne alanguie et son pot à lait, blason de la ville de Quimper, rinceaux feuillagés et rameaux fleuris. Dimensions soupière : 25,5 x 40 x 22 cm. Dimensions plat : 44 x 32 cm. Signés sous la base. On y joint un plat rond de service en faïence émaillée polychrome fleurie signé Henriot Quimper. Diamètre : 27 cm. (Petits éclats).



61

Estimation : 50 € / 70 €



APOLLO, années 1940-1950

APOLLO, années 1940-1950 : Ménagère en métal argenté, spatule piriforme à filets et draperies asymétriques comprenant : - 12 grandes fourchettes, - 12 grandes cuillers, - 12 petites cuillers. Poinçon de la maison. Légère usure d'usage.

62

Estimation : 10 € / 20 €



Pot à biscuits (ou biscotti), Italie, XXe siècle

Pot à biscuits (ou biscotti), Italie, XXe siècle : de forme ronde en cristal transparent à décor blanc satiné mat de pastilles et croisillons, le couvercle mouluré à prise bouton en métal argenté. Non poinçonné, étiquettes en italien indiquant les matériaux. Hauteur : 22 cm. Diamètre : 17 cm. Oxydations.



63

Estimation : 30 € / 40 €



ARGENTAL, XXe siècle

ARGENTAL, XXe siècle : Ménagère de 17 pièces en métal argenté à filets rubanés, cannelures et acanthes comprenant : - 6 grandes fourchettes, - 6 grandes cuillers, - 3 grands couteaux, lames acier, - 1 petit couteau, - 1 louche. Poinçon de maître Sté A à la hallebarde. Usures d'usage.

64

Estimation : 1 000 € / 1 300 €



ROBERT LINZELER (actif de 1897 à 1926)

ROBERT LINZELER (actif de 1897 à 1926) :

Ménagère de 30 pièces en argent 950 mil. modèle violoné filets contours et feuilles d'acanthé, comprenant : - 10 grandes fourchettes, - 5 grandes cuillers, - 8 cuillers à entremets, - 1 couvert à salade de 2 pièces, - 1 pelle à poisson, - 1 cuiller saupoudreuse, - 1 louchette à crème, - 2 pics à brochette dit hâtelets en argent uni. Poinçons Minerve, tête de Mercure d'exportation et lièvre de réimportation. Poinçon de maître RL couronné. Chiffré d'armoiries comtales. Poids net : 2206,6 g.



65

Estimation : 80 € / 120 €



ROBERT LINZELER (actif de 1897 à 1926)

ROBERT LINZELER (actif de 1897 à 1926) :

Ensemble de 7 pièces de service à hors d'œuvre en argent 950 mil. comprenant : - 1 cuiller à olives, - 1 cuiller à cornichon, - 1 couteau tartineur, - 1 fourchette à viande froide, - 1 fourchette à pâté, - 1 paire de ciseaux à raisins (lames acier) (Poids : 90,1 g. brut) - 1 casse-noix en argent fourré (partie supérieure en acier rouillé à changer) (Poids : 154,9 g. brut), Poids net argent : 171,8 g. Chiffrés d'armoiries comtales. (Excepté la paire de ciseaux à raisins).

66

Estimation : 60 € / 80 €



ROBERT LINZELER (actif de 1897 à 1926)

ROBERT LINZELER (actif de 1897 à 1926) :

Ensemble de 26 couteaux manches en nacre rose et viroles en argent 950 mil. à décor d'acanthos (exemptés art. 524 bis al. A du CGI) comprenant : - 8 couteaux à fruits, lames argent, poinçon Minerve et poinçon de maître RL couronné (Longueur : 19 cm) (Poids : 314,1 g. brut) - 10 grands couteaux, lames inox signé A. JAMART Bruxelles (Longueur : 24 cm), - 8 petits couteaux, lames inox signé A. JAMART Bruxelles (Longueur : 20 cm), Nacre accidentée, restaurations à prévoir. Poids total brut : 1239,7 g.



67

Estimation : 80 € / 120 €



REGINA BEVENISTI, vers 1900

REGINA BEVENISTI, vers 1900 : Suite 11 porte-verre à liqueur en argent 950 mil. uni à frises de rais-de-cœur et perles. Poinçon Minerve et poinçon de maître "Ascanio RB". Poids : 162,1 g.

68

Estimation : 20 € / 30 €



HENRIOT à QUIMPER, années 70

HENRIOT à QUIMPER, années 70 : Vase à panse renflé en faïence à décor polychrome de frises géométriques stylisés dans les tons bruns, orangés sur fond crème. Signé sous la base. Hauteur : 14 cm ; Diamètre : 19 cm



69

Estimation : 10 € / 20 €



HR QUIMPER, XXe siècle

HR QUIMPER, XXe siècle : Deux grandes assiettes creuses en faïence à décor floral et géométrique stylisé dans les tons bleu sur fond blanc. Marqué sous la base. Diamètre : 23,5 cm. Défauts de cuisson.

70

Estimation : 10 € / 20 €



QUIMPER, XXe siècle

QUIMPER, XXe siècle : Deux assiettes de présentation en faïence à riche décor floral stylisé dans les tons rouges, bleu, jaune et vert. Marqués sous la base. Diamètre : 25,5 et 23 cm. Petits défauts de cuisson.



71

Estimation : 20 € / 30 €



QUIMPER, XXe siècle

QUIMPER, XXe siècle : Ensemble en faïence à décor floral stylisé et Bretons en costumes traditionnels polychrome sur fond beige comprenant : - 2 grandes assiettes creuses (diamètre : 24 cm), - 1 vase balustre (hauteur : 20,5 cm), - 1 pot à lait (hauteur : 13 cm), Marques sous la base. Minuscules sauts d'émail.

72

Estimation : 10 € / 20 €



QUIMPER, XXe siècle

QUIMPER, XXe siècle : Ensemble en faïence à bord festonné, décor de Bretons en costumes traditionnels polychrome : - 2 petites assiettes de présentation sur fond blanc (diamètre : 16,5 cm), - 1 coupelle sur fond bleuté (diamètre : 18,5 cm) (léger fêlé). Marques sous la base.



73

Estimation : 10 € / 20 €



QUIMPER, XXe siècle

QUIMPER, XXe siècle : Ensemble en faïence à décor floral et de Bretons en costumes traditionnels polychrome, comprenant : - 1 Biniou formant vase mural (hauteur : 19 cm), - 1 cendrier (Dim.: 9,8 x 9,8 cm), - 2 porte-couteaux (longueur : 8,5 cm). Marqués sous la base.

74

Estimation : 60 € / 80 €



Luc LANEL (1893-1965) pour CHRISTOFLE, Modèle ONDU

Luc LANEL (1893-1965) pour CHRISTOFLE, Modèle ONDULATIONS : Seau à glaçons en métal argenté à anses et godrons. Signé et poinçon de maître. Hauteur : 10 cm. Modèle créé en 1932 pour le paquebot Normandie.



75

Estimation : 20 € / 30 €



Maison PLASAIT, XXe siècle

Maison PLASAIT, XXe siècle : Deux plats rond et creux à pans coupés en métal argenté à moulures de filet. Poinçon de maître AP au lion sur l'un d'eux. Diamètre : 29,5 et 23 cm. Usures d'usage.

76

Estimation : 10 € / 20 €



Pierre BEZON (actif à partir de 1913)

Pierre BEZON (actif à partir de 1913) : Fourchette de service et Pelle à poisson Art Déco en métal argenté, modèle à pans, cannelures et gradins. Poinçon de maître PB à la roue. Longueurs : 26 et 28 cm.



77

Estimation : 10 € / 20 €



Albert POLET (actif à partir de 1941)

Albert POLET (actif à partir de 1941) : Louchette à sauce ou crème Art Déco en métal argenté, modèle à pans et gradins. Poinçon AP à la branche de gui. Longueur : 21,7 cm.

78

Estimation : 40 € / 60 €



LENAIN & Cie (actif à partir de 1938)

LENAIN & Cie (actif à partir de 1938) : Service à hors d'œuvre Art Déco de 4 pièces en argent fourré 750 mil. et métal argenté modèle à pans, filets et gradins, comprenant : - 1 couteau à beurre, - 1 pelle à pâté, - 1 fourchette à sardines, - 1 cuiller, Poinçon Minerve et poinçon de maître carré LF aux 2 L entrelacés. Poids brut : 155,7 g. Usures d'usage. Avec son écrin de détaillant.



79

Estimation : 10 € / 20 €



Suite de 12 fourchettes à huîtres modèle Art Déco
Suite de 12 fourchettes à huîtres modèle Art Déco : en métal argenté, modèle à spatule piriforme à frises florales stylisées et filets. Non poinçonné.

80

Estimation : 20 € / 30 €



CHRISTOFLE, Fin du XIXe- Début du XXe siècle
CHRISTOFLE, Fin du XIXe- Début du XXe siècle :
Pince à asperges en métal argenté, modèle filet violonné et rinceaux. Signée et poinçon de Maître 1862-1935. Longueur : 25,5 cm



81

Estimation : 10 € / 20 €



Lot de 4 pinces en métal argenté dont
Lot de 4 pinces en métal argenté dont : - 2 pinces à sucre, l'une style guirlande DESCHAMPS frères et l'autre à filets travail anglais (poinçon de maître "E&Co"). - 2 pinces à petit fours, travail allemand, dont une signée WELINER, l'autre avec sa boîte "Hildesheimer-Rose".

82

Estimation : 5 € / 10 €



GULDEN, orfèvrerie d'Alsace
GULDEN, orfèvrerie d'Alsace : Pince à servir dite "Pélican" en métal argenté. Signée.



83

Estimation : 5 € / 10 €



ERCUIS, XXe siècle

ERCUIS, XXe siècle : Suite de 10 cuillers à entremets en métal argenté modèle rocaille. Signées et poinçon de maître. Avec sa boîte de la maison. Petites rayures d'usage.

84

Estimation : 30 € / 40 €



MEXIQUE, XXe siècle

MEXIQUE, XXe siècle : Suite de 6 cuillers à cocktails formant paille en argent 925 mil., le cuilleron en forme de feuille nervurée. Poids : 75,7 g. [Exemptées : art. 524 bis du CGI al. c]



85

Estimation : 10 € / 20 €



ARGENTAL, XXe siècle

ARGENTAL, XXe siècle : Suite de 12 fourchettes à huîtres en métal argenté modèle filets contours.

Poinçon de maître Sté A à la hallebarde.

86

Estimation : 5 € / 10 €



ASIE DU SUD EST, XXe siècle

ASIE DU SUD EST, XXe siècle : Suite de 12 petits couteaux en laiton doré, les manches ornés sur une face d'un décor gravé d'une figure de bouddha et émaillé rouge, bleu, vert, blanc ou jaune. (Longueur : 13 cm). Usures d'usage.



87

Estimation : 10 € / 20 €



A.V.M. PARIS, XXe siècle

A.V.M. PARIS, XXe siècle : Assiette de présentation en métal argenté uni. Non signé et non poinçonné. Avec sa boîte d'origine défraîchie.

88

Estimation : 80 € / 120 €



BACCARAT, modèle Bambou

BACCARAT, modèle Bambou : Photophore en cristal moulé à fût tors godronné et réflecteur gravé de rinceaux feuillagés à bord festonné. Chaque élément portant le cachet "BACCARAT FRANCE". Hauteur : 40 cm.



89

Estimation : 700 € / 800 €



RAVINET D'ENFERT, Début du XXe siècle
RAVINET D'ENFERT, Début du XXe siècle :
Ménagère en argent 950 mil. de 24 pièces modèle de style Restauration aux cygnes, palmettes et rosaces et pommes de pin, comprenant : - 12 fourchettes à entremets, - 12 cuillers à entremets, Poinçon Minerve et poinçon de maître RD au trèfle. Poids : 1235,8 g. On y joint 12 couteaux à fruits manches nacre et lames argent 950 mil. chiffré par agrafes en mavelot sur le manche. Poinçon Minerve et poinçon de maître Pierre-Désirée RAYNAUD (PDR à l'étoile et cuiller à moutarde, insculpé en 1864). Poids brut : 484,8 g. Usures à la nacre. Avec un écrin défraîchi.

90

Estimation : 100 € / 150 €



JEAN GRANDVIGNE (1868 - 1889)
JEAN GRANDVIGNE (1868 - 1889) : Suite de 18 cuillers à thé ou café en vermeil 950 mil. manche dit "à la russe" à frises de perles et agrafes feuillagées. Poinçon Minerve ou tête de sanglier et poinçon de maître (JG cep de vigne). Poids : 233,7 g. Dans son écrin défraîchi de détaillant Beaumont et Cie. Lyon.



91

Estimation : 1 200 € / 1 500 €



HENRI CHENAILLIER (actif 1867-1884)

HENRI CHENAILLIER (actif 1867-1884) : Ménagère de 39 pièces en argent 950 mil. modèle baguette comprenant : - 12 grandes fourchettes, - 12 grandes cuillers, - 11 petites cuillers, - 1 pince à sucre, - 1 louche, - 1 couvert à salade de 2 pièces (manches argent fourré et parties supérieures en corne), Poinçon Minerve et poinçon de maître HC au soleil levant et étoile. Chiffrés en relief en lettre gothiques. Poids net sans les couverts à salade : 2481,8 g. Poids total brut : 2631 g. Rayures d'usage. On y joint un écrin défraîchi.

92

Estimation : 300 € / 500 €



HENIN & Cie, fin du XIXe siècle

HENIN & Cie, fin du XIXe siècle : Suite de 36 couteaux manches en argent fourré 750 mil., modèle de style Régence à lambrequins, coquilles et acanthes comprenant : - 12 grands couteaux (lames acier), - 12 petits couteaux (lames acier), - 12 couteaux à fruits, lames en argent 950 mil. (Poids brut : 558,4 g.) Chiffrés RC. Poids brut total : 2093,2 g. Poinçon Minerve et poinçon de maître (H&Cie avec bouton de rose en haut et étoile en bas). Usures d'usage. Dans un écrin Christofle défraîchi.



93

Estimation : 2 800 € / 3 400 €



LAPPARRA & GABRIEL (actif 1902-1923)

LAPPARRA & GABRIEL (actif 1902-1923) :

Importante ménagère de 133 pièces en argent et argent fourré 950 mil, modèle de style Empire à décor de feuilles d'eau, palmettes, ailes de cygne et couronnes de lauriers comprenant : - 18 grandes fourchettes, - 18 grandes cuillers, - 18 fourchettes à entremet, - 18 cuillers à entremet, - 18 grand couteaux (lames acier), - 18 petits couteaux (lames acier), - 18 couteaux à fruits (lames argent) (635,8 g. brut), - 1 louche, - couvert à découper de 2 pièces (fourchon et lame acier), - couvert à salade de 2 pièces (cuilleron et fourchon en corne), - 1 couteau à fromage (lame acier), - paire de ciseaux à raison (lame acier). Poinçon Minerve et poinçon de Maître (LG au rat), chiffrée. Poids net : 4629 g. Poids total brut : 7592,8 g. Légères usures d'usage, certaines lames à recoller. On y joint 5 écrins de détaillant, Maison Balanche à Lyon (Légèrement défraichis).



94

Estimation : 2 300 € / 2 800 €



BOULENGER, fin XIXe siècle
BOULENGER, fin XIXe siècle : Jardinière ovale quadripode à anses en argent 950 mil. de style rocaille à décor de vagues déchiquetées, coquilles et acanthes. Poinçon français d'exportation à tête de Mercure et poinçons tunisiens. Hauteur : 14 cm. Longueur : 50 cm. Largeur : 20 cm. Poids : 4785,6 g.

95

Estimation : 700 € / 900 €



Eugène DELEBOIS (actif 1827-1842)
Eugène DELEBOIS (actif 1827-1842) : Soupière couverte ovale sur piédouche en vermeil 950 mil., les bords à frises de godrons, la prise annulaire et les anses ornés d'acanthes. Poinçon Minerve et poinçon de maître (ED avec un pied de Mercure). Hauteur : 24,5 cm. Longueur : 36,5 cm. Largeur : 20,5 cm. Poids : 1459,5 g.



96

Estimation : 180 € / 220 €



Gaston BARDIES (actif 1897-1914)

Gaston BARDIES (actif 1897-1914) : Suite de 16 cuillers à glace en argent et vermeil 950 mil., modèle de style guirlande à cannelures, fleurs et trophées, le cuilleron à bord mouvementé. Poinçon Minerve et poinçon de maître GB à la fleur de lys héraldique. Poids : 376 g. Usures au vermeil.

97

Estimation : 20 € / 30 €



BOULENGER, fin XIXe siècle

BOULENGER, fin XIXe siècle : Deux cuillers à œuf ART NOUVEAU en argent et vermeil 950 mil. à décor de chardons. Poinçon Minerve et poinçon de maître de la maison, chiffrées OP. Poids : 35,1 g.



98

Estimation : 120 € / 150 €



Henri SOUFFLOT (actif 1884-1910)

Henri SOUFFLOT (actif 1884-1910) : Suite de 12 petites cuillers en argent et vermeil 950 mil., modèle de style rocaille à fleurs, acanthes et vagues déchiquetées. Poinçon Minerve et poinçon de maître (HS soleil levant et étoile), chiffrées. Poids : 250,1 g.

99

Estimation : 40 € / 60 €



Suite de 6 petits couteaux à fruits, vers 1900

Suite de 6 petits couteaux à fruits, vers 1900 : en vermeil 950 mil. (lame, culot, virole) et manches en nacre. Modèle de style Louis XVI à filets rubanés et guirlandes de roses. Chiffrés RL. Poinçon Minerve et poinçon de maître (P.F). Poids brut : 195,1 g.



100

Estimation : 1 400 € / 1 800 €



SAINT-LOUIS, modèle THISTLE

SAINT-LOUIS, modèle THISTLE : Service en cristal de 21 pièces à riche décor doré de rinceaux de chardons comprenant : - 6 verres à eau N° 2 (H. 17,5 cm), - 6 verres à vin N°3 (H. 16 cm), - 6 verres à vin N°4 (H. 14,2 cm), - 1 broc à eau (H. 31 cm), - 2 carafes à vin avec bouchons (H. 36,5 cm) (- 1 bouchon d'origine correspondant : H. 10,2 cm et diam. 1,8 cm. - 1 bouchon de carafe acheté postérieurement qui ne correspond pas : H. 10,5 cm, diam. 2 cm). Cachet sous la base. On y joint 6 cartons défraîchis.

101

Estimation : 700 € / 1 000 €



Théophile HENRY (actif 1862-1891)

Théophile HENRY (actif 1862-1891) : Deux plats ronds de présentation modèle filets contours en argent 950 mil., chiffrés aux armoiries comtales de la famille Charet de la Frémoire. Poinçon Minerve et poinçon de maître (trèfle dans un disque entouré de rayures). Diamètre : 30,5 cm. Poids : 1437,3 g. Légères rayures d'usage.



102

Estimation : 140 € / 180 €



PUIFORCAT, début XXe siècle

PUIFORCAT, début XXe siècle : Suite de 12 fourchettes à huîtres en argent 950 mil. modèle filets rubanés. Poinçon Minerve et poinçon de maître de la maison. Poids : 296,5 g.

103

Estimation : 140 € / 180 €



Service à glace de 13 pièces, vers 1900

Service à glace de 13 pièces, vers 1900 : en argent et vermeil 950 mil., décor de style guirlande à filets, acanthes et branches de lauriers comprenant : - 12 cuillers à glace, - 1 grande cuiller de service à glace. Poinçon Minerve et poinçon de maître (L O fourchette et couteau croisés). Poids : 302,1 g. Usures à la dorure.



104

Estimation : 20 € / 40 €



Serpette à glace ART NOUVEAU en vermeil 800 mil.
Serpette à glace ART NOUVEAU en vermeil 800 mil. :
lame à décor ciselé d'ancolies, manche à la russe.
Poinçon Minerve 2ème titre et poinçon de maître (L&P
à la serpe). Longueur : 25,4 cm. Poids : 61,1 g.

105

Estimation : 20 € / 40 €



Pierre François QUEILLE (actif 1834-1847)
Pierre François QUEILLE (actif 1834-1847) : Trois
pièces de service à confiserie en argent et vermeil 950
mil, à joli décor ciselé d'un bouquet champêtre, le
manche à la russe comprenant : - 1 pelle à petit four, -
1 fourchette à fruits confits ou marrons glacés, - 1
cuiller à sucre. Poinçon Minerve et poinçon de maître.
Poids : 48,4 g.



106

Estimation : 80 € / 120 €



Albert CHAPUS "A LA GERBE D'OR", début XXe siècle

Albert CHAPUS "A LA GERBE D'OR", début XXe siècle : Suite de 6 gobelets à liqueur en forme de tonneau à anse en argent et vermeil 950 mil. Poinçon Minerve et poinçon de maître (Chapus avec une gerbe). Hauteur : 4 cm. Poids : 198,2 g.

107

Estimation : 80 € / 120 €



MASSAT Frères (actifs 1859-1877)

MASSAT Frères (actifs 1859-1877) : Suite de 12 fourchettes à huîtres en argent et argent fourré 950 mil. à décor de style Louis XVI d'acanthos, médaillons et nœuds. Poinçon Minerve et poinçon de maître (Massat frères avec une lyre), chiffrées I B. Poids brut : 268,1 g. On y joint un écrin.



108

Estimation : 50 € / 70 €



Henri GABERT (actif 1882-1901)

Henri GABERT (actif 1882-1901) : Service à hors d'œuvre de 4 pièces en argent et vermeil 950 mil. partiellement ajouré à décor ciselé de branches fleuries et rinceaux feuillagés, manche à la russe comprenant : - 1 couteau tartineur, - 1 cuiller à olives, - 1 fourchette à sardines, - 1 pelle à petits fours. Poinçon Minerve et poinçon de maître (H G au gabion). Poids : 115,5 g.

109

Estimation : 30 € / 40 €



Service à sucre en argent, fin XIXe siècle compren
Service à sucre en argent, fin XIXe siècle comprenant : - 1 louchette à sucre en poudre en argent 950 mil., décor de style rocaille de cartouches et rinceaux fleuris, tige à la russe. Minerve et poinçon de maître Henri GABERT (actif 1882-1901). Poids : 18,8 g. - 1 pince à sucre en morceaux en argent 800 mil., décor à moulures de filets. Travail étranger probablement anglais, cygne français, chiffrée PN. Poids : 52,8 g. Poids total : 71,6 g.



110

Estimation : 150 € / 200 €



Louis-François DESCHAMPS (reçu maître à Paris en 1778)
1
Louis-François DESCHAMPS (reçu maître à Paris en 1778) : Casserole à sauce en argent uni 950 mil., bords à filets et manche en bois tourné amovible. Poinçon Jeannette révolutionnaire de l'association des orfèvres parisiens 1793-1794. Poinçon de titre : 1er coq pour Paris 1797-1809 et différent. Poinçon de maître : LFD Diamètre : 14 cm. Poids net : 319,8 g. Poids brut total : 362,1 g. Légères déformations.

111

Estimation : 600 € / 700 €



Guillaume PIGERON (reçu maître à Paris en 1762)
Guillaume PIGERON (reçu maître à Paris en 1762) : Deux plats ronds de présentation modèle filets contours en argent 950 mil., chiffrés. Poinçon de charge pour Paris 1762-1768. Poinçon de maître : GP au pigeon et fleur de lys couronnée. Poinçon de la maison commune : Z pour 1763. Diamètres : 26 cm. Poids : 1215 g. Rayures d'usage.



112

Estimation : 10 € / 20 €



Claude DOUTRE-ROUSSEL (actif à partir de 1895)
Claude DOUTRE-ROUSSEL (actif à partir de 1895) :
Etui à allumettes avec grattoir ART NOUVEAU en
argent 800 mil. à décor d'un clown lisant une lettre en
promenant un cochon dans un entourage de motifs
asymétriques et stylisés; Poinçon Minerve 2ème titre
et poinçon de maître (D ROUSSEL), chiffré AB.
Dimensions : 5 x 3,5 cm. Poids : 21,1 g. Petits chocs.

113

Estimation : 20 € / 30 €



Pierre BEZON (actif à partir de 1913)
Pierre BEZON (actif à partir de 1913) : Service à
poisson de 3 pièces en argent fourré 950 mil. et métal,
à décor de style Louis XVI à filets rubanés et
guirlandes de roses comprenant : - 1 fourchette de
service à poisson, - 1 couteau de service à poisson, -
1 cuiller à sauce pour accompagner le poisson
(déformations). Poinçon Minerve et poinçon de maître
(P B à la roue d'engrenage). Poids brut total : 312 g.
On y joint un écrin.



114

Estimation : 10 € / 20 €



Cuiller à fruits aux sirop, vers 1900

Cuiller à fruits aux sirop, vers 1900 : en métal doré et argenté, le manche en nacre. Large cuilleron à décor niellé de rinceaux feuillagés et d'une tête de diable tirant la langue. Non poinçonné. Longueur : 23 cm. Largeur du cuilleron : 8,5 cm. Très légère déformation. On y joint un écrin défraîchi.

115

Estimation : 20 € / 30 €



MOSGAU & LEHMANN (actifs 1895-1912)

MOSGAU & LEHMANN (actifs 1895-1912) : Service à dessert de 2 pièces en argent fourré 950 mil. et métal doré partiellement ajouré et niellé à décor de style guirlande de nœuds, têtes de lion, rinceaux feuillagés et filets comprenant : - 1 pelle à tarte (L. 27,3 cm), - 1 pelle à gâteau (L. 28,7 cm). Poinçon Minerve et poinçon de Maître (F M lettre L). Poids brut : 225,5 g. On y joint un écrin défraîchi.



116

Estimation : 700 € / 1 000 €



Pierre-Henry FAVIER (actif à Paris 1846-1871)
 Pierre-Henry FAVIER (actif à Paris 1846-1871) : Paire de bougeoirs en argent 950 mil. à décor en repoussé de feuilles d'acanthé et godrons tors, le fût cannelé. Poinçon Minerve et poinçon de maître (FAVIER, une burette et 2 grains de remède en dessous et au-dessus). Hauteur : 34 cm. Poids : 1535,8 g. Un fût à ressouder, déformations et chocs. La famille FAVIER est une dynastie d'orfèvres lyonnais spécialisés dans l'orfèvrerie religieuse. Pierre-Henry est le premier à s'installer à Paris après le rachat de l'atelier parisien de J.B. GARNIER.

117

Estimation : 80 € / 120 €



CHRISTOFLE, modèle SPATOURS, XXe siècle
 CHRISTOFLE, modèle SPATOURS, XXe siècle : Partie de ménage de 27 pièces en métal argenté comprenant : - 10 grandes fourchettes, - 11 grands couteaux (lames inox), - 6 couteaux à poisson, Signées et poinçon de la Maison. Légères rayures d'usage.



118

Estimation : 40 € / 60 €



CHRISTOFLE, lot de plusieurs modèles ART DECO
CHRISTOFLE, lot de plusieurs modèles ART DECO :
- Modèle BOREAL, 5 pièces : 1 couteau de service (lame inox), 1 pelle de service à poisson et 3 couteaux à poisson. - Modèle ATLAS : 1 louche (L. 32 cm). - Modèle à spatule piriforme et godrons : 1 fourchette de service. Signés, poinçon de la maison. Petites usures d'usage.

119

Estimation : 400 € / 600 €



Jean-Louis MOREL (actif à Paris à partir de 1748)
Jean-Louis MOREL (actif à Paris à partir de 1748) :
Plat rond de présentation, modèle filets contours en argent 950 mil, l'aile gravée d'armoiries surmontées d'une couronne de Marquis. Poinçon de charge et décharge pour Paris 1762-1768. Poinçon de maître : JLM, fleur de lys couronnée, tête de nègre. Poinçon de la maison commune : A pour 1764. Diamètres : 27,5 cm. Poids : 655 g. Rayures d'usage.



120

Estimation : 300 € / 500 €



PARIS, 1763

PARIS, 1763 : Plat modèle filets contours en argent 950 mil. Poinçon de charge et décharge pour Paris 1762-1768. Poinçon de la maison commune : Z pour 1763. Poinçon de maître illisible. Diamètres : 25,5 cm. Poids : 601,3 g. Armoiries partiellement effacées, rayures d'usage.

121

Estimation : 30 € / 60 €



Lot de 3 pièces en argent vers 1900

Lot de 3 pièces en argent vers 1900 : - Pince à sucre à pattes de lion en vermeil 800 mil à décor guilloché, chiffrée, poinçon Minerve 2ème titre et poinçon de Maître de Jean BARTHELEMY (Poids : 45 g.). - Cuiller à sucre en argent et vermeil 800 mil. à décor guilloché, ajouré et torsadé, poinçon de Maître O (Poids : 19,5 g. , exemptée selon article 524 bis al. A du CGI). - Cuiller à thé en argent 950 mil. vers 1900, décor à filets, agrafes feuillagées et cuilleron gravé d'un bouquet de fleurs champêtres, poinçon sanglier et poinçon de maître Ravinet d'enfert (Poids: 16,2 g.). Poids total : 80,7 g. Très légère usure d'usage.



122

Estimation : 20 € / 30 €



CHRISTOFLE, modèle CLUNY, XIXe siècle
CHRISTOFLE, modèle CLUNY, XIXe siècle : Cuiller à ragoût en métal argenté uniplat, chiffrée MB, matrice ALFENIDE. Poinçons Charles CHRISTOFLE et ALFENIDE, datée 75. Longueur : 27 cm.

123

Estimation : 70 € / 100 €



Paul CANAUX & Cie (actif 1888-1911)
Paul CANAUX & Cie (actif 1888-1911) : Casserole à sauce en argent 950 mil. à fond uni avec manche en bois tourné amovible Poinçons Minerve et poinçons de maître (PC&Cie enclume). Diamètre : 9,6 cm. Poids net argent : 130 g. Poids total brut : 151,5 g. Bois fendu, chocs et déformations.



124

Estimation : 20 € / 30 €



Pelle à tarte, style guirlande, vers 1900
Pelle à tarte, style guirlande, vers 1900 : en argent fourré 950 mil. à décor de cartouches, vases fleuris et guirlandes de feuillage. La pelle en métal doré ajouré à rinceaux feuillagés et fleuris. Poinçon Minerve et poinçon de maître illisible. Longueur : 25 cm, Poids brut : 111,3 g. Manche à recoller.

125

Estimation : 20 € / 30 €



Paul CANAUX & Cie (actif 1888-1911)
Paul CANAUX & Cie (actif 1888-1911) : Cuiller à crème en argent fourré 950 mil. et métal doré, à décor de style rocaille Poinçons Minerve et poinçons de maître (PC&Cie enclume). Longueur : 20,5 cm. Poids brut : 96,5 g.



129

Estimation : 350 € / 500 €



Lot de couverts en argent XVIIIe et XIXe siècle (9 pièces) : - 1 grande cuiller en argent 950 mil., modèle uniplat, chiffrée. Poinçon XVIIIe de charge et décharge pour PARIS 1783-1789, poinçon de maître et maison commune illisibles. - Henri-Louis CHENAILLER (actif 1839-1859) : Suite de 3 grandes fourchettes et 2 grandes cuillers en argent 950 mil. modèle filets contours, chiffrés CL. Poinçon Minerve et poinçon de maître HC (soleil levant et étoile). - Suite de 2 grandes fourchettes et 1 grande cuiller en argent 800 mil. Poinçons 2ème titre pour Paris 1809-1819, poinçon de maître LF (Poids : 198,8 g). On y joint 1 soucoupe en argent 950 mil, poinçon Minerve. Poids total : 668,8 g.



130

Estimation : 200 € / 300 €



Manufacture de VALENCIENNES (1785-1793)
Manufacture de VALENCIENNES (1785-1793) :
Assiette en porcelaine dure blanche à décor polychrome et or d'un médaillon centrale, de guirlandes de fleurs violettes, de chutes de fleurs bleues et dorées, et d'un galon feuillagé sur fond de semis de pois or. Marque au dos LV en bleu sous couverte (pour LOMONINARV et VANNIER, fondateurs de la Manufacture). Infimes défauts de cuisson et très légères rayures à la dorure. Elle est ceinte d'une monture en argent 950 mil., à filets rubanés postérieure (Poinçon Minerve et poinçon de maître illisible). Poids brut : 681,4 g.

131

Estimation : 400 € / 600 €



Jean-Louis MOREL (actif à Paris à partir de 1748)
Jean-Louis MOREL (actif à Paris à partir de 1748) :
Plat rond de présentation, modèle filets contours en argent 950 mil, l'aile gravée d'armoiries d'alliances surmontées d'une couronne de Marquis. Poinçon de charge et décharge pour Paris 1762-1768. Poinçon de maître : JLM, fleur de lys couronnée, tête de nègre. Poinçon de la maison commune : A pour 1764. Diamètres : 27 cm. Poids : 715,2 g. Rayures d'usage.



132

Estimation : 400 € / 600 €



PARIS, 1756

PARIS, 1756 : Plat rond de présentation, modèle filets contours en argent 950 mil, l'aile gravée d'armoiries d'alliances surmontées d'une couronne de Marquis. Poinçon de charge Paris (1756-1762). Poinçon de la maison commune : Q pour 1756. Diamètres : 30,7 cm. Poids : 825 g. Rayures d'usage, petites traces de restaurations au dos.

133

Estimation : 300 € / 400 €



Jean-Pierre BIBRON (actif à Paris, 1798-1809)

Jean-Pierre BIBRON (actif à Paris, 1798-1809) :

Verseuse époque Empire en argent uni 950 mil., couvercle à charnière bordé d'une frise de palmettes, frétel pomme de pin, anse en ébène, sur petit piédouche mouluré. Poinçon 2ème Coq 1er titre (1809-1819) et poinçon Minerve. Poinçon de maître JPB au lion et étoile. Hauteur : 22 cm. Poids brut : 684 g. Chocs, enfoncement.



134

Estimation : 1 000 € / 1 200 €



Antoine LEVASSEUR (actif à Paris, 1825-1862)
Antoine LEVASSEUR (actif à Paris, 1825-1862) : Trois plats ronds de présentation en argent 950 mil. à moulures de filets, de deux grandeurs. Poinçon Michel Ange et Cérès pour Paris 1819-1838. Poinçon de maître AL au chapeau de Mercure et étoile. Armoiries surmontées d'une couronne marquisale sur l'aile. Diamètres : 30 et 27 cm. Poids total : 2164,6 g. Légères rayures d'usage.

135

Estimation : 300 € / 400 €



Lots de couverts de pensionnaire XIXe siècle
Lots de couverts de pensionnaire XIXe siècle : en argent uni 950 mil. modèle uniplat comprenant : - 1 louche (longueur : 35 cm), - 2 grandes fourchettes, - 2 grandes cuillers, - 7 petites cuillers, Poinçons Minerve, Départements 1819-1838, Michel Ange Paris 1819-1838. Poinçons de différents orfèvres dont Louis-Patient COTTAT (actif 1831-1876) et Charles-Alexandre LAVALLEE (actif à partir de 1855). Chiffrés de monogrammes ou patronymes. Poids total : 645,9 g.



136

Estimation : 60 € / 80 €



NEVERS, XVIIIe siècle

NEVERS, XVIIIe siècle : Assiette en faïence à bords contournés à décor polychrome d'un chérubin et de motifs rocaille, l'aile ornée de guirlandes stylisées. Sans marque. Diamètre : 23 cm. Egrenures et petits éclats.

137

Estimation : 40 € / 60 €



NEVERS, début XIXe siècle

NEVERS, début XIXe siècle : Assiette à bord chantourné à décor polychrome d'une femme assise sous un arbre, l'aile à décor de gerbes fleuries. Marque N au dos. Diamètre : 23,5 cm Infimes défauts de cuisson.



138

Estimation : 150 € / 200 €



PARIS (1775-1781) et PROVINCE, XVIIIe siècle
PARIS (1775-1781) et PROVINCE, XVIIIe siècle :
Ensemble de couverts en argent 950 mil. modèle
uniplat comprenant : - 2 cuillers, poinçons de charges
et décharges Paris 1775-1781, poinçon de maison
commune O pour 1777, poinçon de maître PS. - 2
fourchettes, poinçon de maître LN, Z couronné, et tête
casquée. Poids : 308,9 g. Usures d'usage.

139

Estimation : 400 € / 500 €



Lots de couverts XIXe en argent 950 mil. modèle un
Lots de couverts XIXe en argent 950 mil. modèle
uniplat comprenant : - 6 grandes fourchettes, - 6
grandes cuillers, dont 1 poinçon 1er Coq 1er titre
(Paris 1797-1809), 9 poinçon Paris (1819-1838), et 2
poinçon Minerve, et d'orfèvres différents dont Louis
François BLACET (actif à partir de 1801), et Henri
CHENAILLIER (actif 1867-1884). Poids : 854,1 g.
Usures d'usage. Non chiffrés.



140

Estimation : 30 € / 50 €



CHRISTOFLE, modèle TRIANON, vers 1900
CHRISTOFLE, modèle TRIANON, vers 1900 : Suite de 12 fourchettes et 12 cuillers à entremets en métal argenté à décor filets, de guirlandes de laurier, agrafes feuillagées et fleurs épanouies. Poinçon de maître période 1844-1935. Chiffrés. (Légères usures d'usage). Dans un écrin défraîchi.

141

Estimation : 30 € / 40 €



Eusèbe CALLOT, actif (1842-1856)
Eusèbe CALLOT, actif (1842-1856) : Suite de 6 petites cuillers en vermeil 800 mil. modèle à filets et spatule violoné à décor guilloché floral et pampre de vigne. Poinçon Minerve, et poinçon tête de sanglier. Poinçon de maître en toute lettre. Poids : 57,6 g. Dans un écrin en bois de placage accidenté.



142

Estimation : 200 € / 300 €



ESPAGNE, vers 1900

ESPAGNE, vers 1900 : Suite de 6 fourchettes et 6 cuillers à entremets en argent 915 mil. modèle à filets, spatule à ressauts et agrafes coquilles. Poinçon espagnol à l'étoile, cygne français. Poids : 496,7 g.

143

Estimation : 150 € / 200 €



Ernest PROST (actif 1923-1963)

Ernest PROST (actif 1923-1963) : Aiguière sur piédouche en cristal gravé de vases fleuris, monture en argent 950 mil. à décor style Louis XVI de filets rubanés, feuilles d'eau et pampres de vigne. Intérieur vermeillé. Couvercle à charnière. Poinçon Minerve, et poinçon de maître EP guêpe et étoile. Hauteur : 29 cm. Poids brut : 1019,1 g. Piédouche déformé.



144

Estimation : 20 € / 30 €



Suite de 6 verres en cristal taillé à pointe de di
Suite de 6 verres en cristal taillé à pointe de diamants.
Non signés. Hauteur : 9,7 cm.

145

Estimation : 40 € / 60 €



DELFT, Pays-Bas, Pieter Adriaensz KOCKS, début
XVI

DELFT, Pays-Bas, Pieter Adriaensz KOCKS, début
XVIIIe siècle : Assiette en faïence à décor en camaïeu
bleu dans le goût chinois d'une perruche branchée,
l'aile à motif géométrique stylisé. Marque APK.
Diamètre : 23,1 cm. Infimes égrenures et petits
défauts de cuisson.



146

Estimation : 30 € / 50 €



MOUSTIERS, XVIIIe siècle
MOUSTIERS, XVIIIe siècle : Grand plat chantourné en faïence à décor polychrome dit "à la grenade", l'aile ornée de filets et fleurettes. Non signé. Dimensions : 29 x 36,5 cm. Restauration agrafes, éclats, fêles, égrenures. On y joint une assiette chantournée en faïence de GIEN, XIXe siècle, à décor néo renaissance de grotesques dans les tons bleus et jaunes. Marque au dos. Diamètre : 24 cm. Usures d'usage.

147

Estimation : 50 € / 60 €



RUSSIE IMPERIALE, 1899 - 1908
RUSSIE IMPERIALE, 1899 - 1908 : Suite de 5 petites cuillers en argent 875 mil. (84 zolotnik), à cuilleron gravé d'un cartouche rocaille, et tige à la russe torsadée. Poinçon KOKOSHNIK 1899-1908, et cygne français. Poids : 118,4 g. Déformations.



148

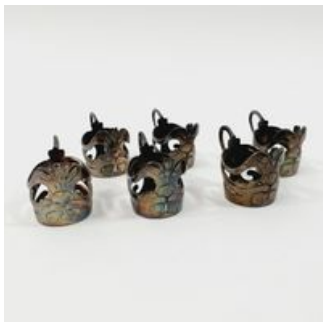
Estimation : 20 € / 30 €



Lot en argent XIXe, 950 mil. de style rocaille com
Lot en argent XIXe, 950 mil. de style rocaille
comprenant : - 1 porte-verre à liqueur. Poinçon
Georges FOUQUET-LAPAR (actif de 1897-1935).
Signée L. LAPAR. Minerve et poinçon de Maître de
GFL. 32,2 g. (Petits accidents) - 1 Saleron quadripode
avec sa doublure en verre inamovible. Poinçon
Minerve et poinçon de maître RAVINET d'ENFERT.
48,6 g. brut

149

Estimation : 5 € / 10 €



ORFEVRERIE GALLIA, vers 1900
ORFEVRERIE GALLIA, vers 1900 : Suite de 6 portes-
verres à liqueur en métal argenté à décor Art Nouveau
de pensées. Poinçons de la maison au COQ et de la
maison ALFENIDE au bouc. Hauteur : 3,1 cm.



150

Estimation : 40 € / 60 €



Ensemble de 3 nappes de cocktail blanches

Ensemble de 3 nappes de cocktail blanches : en dentelle à décor héraldique de dragons, lions, phénix, chevaliers, porc-épic, hermines, griffons, et cygnes, la plus grande rehaussée de marguerites brodées.

Dimensions des 2 plus petites en pendants : 203 x 127 cm Dimensions de la plus grande : 211 x 184 cm.

151

Estimation : 20 € / 30 €



Pelle à asperges ajourée en métal argenté, le manc

Pelle à asperges ajourée en métal argenté, le manche à motif d'asperge. Non poinçonnée. Longueur : 24 cm.



152

Estimation : 20 € / 30 €



GELB France, XXe siècle

GELB France, XXe siècle : Seau à champagne en métal argenté uni à deux anses annulaires. Signé sous la base. Hauteur : 20 cm.

153

Estimation : 20 € / 30 €



Seau et pince à glaçons en métal argenté, le seau

Seau et pince à glaçons en métal argenté, le seau à anses en bois peints (dont une à revisser). Non signés. Hauteur du seau : 13 cm.



154

Estimation : 10 € / 20 €



Saucière casque et son dormant en métal argenté mo
Saucière casque et son dormant en métal argenté
modèle filets contours. Non signés. Longueur avec
dormant : 24 cm

155

Estimation : 20 € / 30 €



Lot en métal argenté comprenant
Lot en métal argenté comprenant : - CHRISTOFLE :
Plat rond de présentation modèle moulure de doucine.
Signé. Diamètre : 30 cm. (Rayures d'usage), -
ERCUIS : Timbale à fond uni à frise de laurier, Signée.
(Rayures d'usage), - S.F.A.M : Pelle à poisson modèle
Art Déco. Signée.



156

Estimation : 20 € / 30 €



DAUM France, vers 1960-1970

DAUM France, vers 1960-1970 : Vase et paire de salerons à section carré en cristal mouvementé, signés. On y joint 2 pelles à sel en cristal. Hauteur vase : 19 cm. Avec 1 boîte de la maison Daum. Légères rayures d'usage.

157

Estimation : 10 € / 20 €



DAUM France, vers 1960-1970

DAUM France, vers 1960-1970 : Paire de salerons en cristal de section rectangulaire, signés. On y joint 2 pelles à sel en métal argenté Ercuis. Avec 1 boîte de la maison Daum.



158

Estimation : 20 € / 30 €



DAUM France, vers 1960-1970

DAUM France, vers 1960-1970 : Paire de salerons et bougeoir en cristal de forme festonné. Signés. Avec 1 boîte de la maison Daum pour les salerons. Petites rayures d'usage au bougeoir.

159

Estimation : 20 € / 30 €



DAUM France, vers 1960-1970

DAUM France, vers 1960-1970 : Deux vases à col évasé en cristal. Signés. Hauteurs : 17,5 et 10,5 cm. Petit éclat à la base du plus grand.



160

Estimation : 40 € / 60 €



Ensemble de couteaux et pièces de services manches
Ensemble de couteaux et pièces de services manches
en corne et métal argenté, modèle à pans, comprenant
: - 6 grands couteaux (lames en inox signées La
Trompette), dans un écrin, - 12 petits couteaux (lames
inox signées Ercuis), dans un écrin Ercuis, - 1 couvert
à salade de 2 pièces, dans un écrin, - 1 couvert de
service à découper de 2 pièces dans un écrin (lame
inox), Usures aux cornes. On y joint 5 couteaux
manche en résine effet corne, lames inox signées
Dumas.

161

Estimation : 10 € / 20 €



OREVE, XXe siècle
OREVE, XXe siècle : Pelle à tarte en métal argenté,
manche à pans, la pelle repercée de rinceaux
feuillagés et gravées de fleurettes. Signée. Longueur :
28 cm. Usures. Dans son écrin de détaillant.



162

Estimation : 30 € / 40 €



Lot divers comprenant

Lot divers comprenant : - Coquetier en argent 950 mil. à décor de guirlande de laurier (17,3 g) et cuiller à œuf en argent 800 mil. à décor rocaille (9,6 g.), poinçon Minerve 1er et 2nd titre. Coquetier accidenté. Dans un écrin. - 2 ronds de serviettes rectangulaires en métal argenté à décor d'oiseaux branchés et pampres de vignes. Poinçon RB flèches entrecroisées. Dont 1 déformé. Dans un écrin. - Suite de 12 petites cuillers en métal argenté, tiges à la russe. Poinçon de maître RAVINET D'ENFERT. Usures d'usage. Dans un écrin.

163

Estimation : 50 € / 70 €



RAVINET D'ENFERT & Cie, début du XXe siècle
RAVINET D'ENFERT & Cie, début du XXe siècle : Ménagère de pièces en métal argenté modèle filets rubanés, comprenant : - 12 grandes fourchettes, - 11 grandes cuillers. Poinçon de maître. Usures d'usage. On y joint : - 6 petites cuillers à café CHRISTOFLE, modèle filets rubanés. Signées. Dans un écrin Christofle, - 1 grande fourchette en argent 950 mil. modèle agrafe feuillagée. Poinçon Minerve et poinçon de maître Henri SOUFFLOT (actif 1884-1910). 82,3 g.



164

Estimation : 20 € / 30 €



Ensemble de 2 pièces pour le thé en argent modèle
Ensemble de 2 pièces pour le thé en argent modèle
filets rubanés style Louis XVI comprenant : - 1 passe-
thé en argent 950 mil., (27,4 g.) (Choc à la tige), - 1
pince à sucre en argent 800 mil. (24,5 g.), Poinçons
Minerve 1er et 2ème titre, pas de poinçons de maître.

165

Estimation : 10 € / 20 €



Cachet à monture en argent 800 mil. retenant une i
Cachet à monture en argent 800 mil. retenant une
intaille en cornaline chiffré d'initiales, manche en verre
violet à côtes torsées. (Cornaline fêlée, déformation de
la partie en argent, éclats au verre). [Exempté art. 524
bis al. A du CGI]



166

Estimation : 100 € / 200 €



Jean COUZON, période contemporaine
Jean COUZON, période contemporaine : 123 petits couteaux en inox, modèle uni et bombé (longueur : 21 cm). Lames signées. La plupart sous emballage d'origine. On y joint 2 petits couteaux Guy DEGRENNE du même modèle.

167

Estimation : 80 € / 120 €



Jean COUZON, période contemporaine
Jean COUZON, période contemporaine : 36 grands couteaux en inox, modèle uni et bombé (longueur : 24,5 cm). Lames signées. La plupart sous emballage d'origine.



168

Estimation : 80 € / 120 €



GUY DEGRENNE, période contemporaine
GUY DEGRENNE, période contemporaine : 22 grands couteaux en inox, modèle uni et bombé (longueur : 24,5 cm). Lames signées. La plupart sous emballage d'origine.

169

Estimation : 1 500 € / 2 000 €



SAINT-LOUIS, modèle THISTLE
SAINT-LOUIS, modèle THISTLE : Service en cristal de 22 pièces à riche décor doré de rinceaux de chardons comprenant : - 6 verres à vin N°3 (H. 16 cm), - 6 verres à vin N°4 (H. 14,2 cm), - 6 verres à porto N°5 (H. 13 cm), - 1 broc à orangeade (H. 25 cm), - 2 carafes à vin avec bouchons (H. 33 cm et 33,5 cm sans les bouchons) (usures à la dorure et égrénures aux bouchons), - 1 Seau à glaçons (H. 14,5 cm), Cachets sous la base. On y joint 7 cartons défraîchis.



170

Estimation : 30 € / 50 €



CHRISTOFLE, XXe siècle
CHRISTOFLE, XXe siècle : Suite de 12 porte-couteaux en métal argenté, modèle style Louis XVI à guirlandes feuillagées, hachures et pieds à enroulement. Signés, poinçon de maître OC. Longueur : 8,2 cm. Hauteur : 3,2 cm. On y joint 3 boîtes de la maison.

171

Estimation : 100 € / 150 €



E. MAITREAU, XIXe siècle, Bordeaux
E. MAITREAU, XIXe siècle, Bordeaux : Suite de 11 petites cuillers en argent 950 mil. modèle à filets et cuilleron pointu, la spatule chiffiée. Poinçon Minerve et poinçon de maître MAITREAU. Poids : 226,8 g. On y joint un écrin postérieur.



172

Estimation : 40 € / 60 €



CHRISTOFLE, XIXe siècle

CHRISTOFLE, XIXe siècle : Suite de 6 grandes fourchettes et 6 grandes cuillers en métal argenté, modèle à filets et cuilleron pointu, la spatule chiffrée. Poinçon de maître CC pour 1844-1935, datés 1850. On y joint un écrin.

173

Estimation : 20 € / 30 €



Seau à champagne tronconique Art Deco en métal arg
Seau à champagne tronconique Art Deco en métal argenté à fond uni, bande centrale à filets, deux anses godronnées. Marqué "France". Hauteur : 20,2 cm.



174

Estimation : 10 € / 20 €



Dessous de plat à croisillons dépliant en métal ar
Dessous de plat à croisillons dépliant en métal argenté
reposant sur des pieds boules. Non signé.

175

Estimation : 10 € / 20 €



LE CHARDON, XXe siècle
LE CHARDON, XXe siècle : Bout de table de forme
balustre à deux lumières en métal argenté, à
piédouche et filets contours. Signé le Chardon.
Hauteur : 18 cm.



176

Estimation : 20 € / 30 €



CHRISTOFLE collection GALLIA, XXe siècle
CHRISTOFLE collection GALLIA, XXe siècle : Pot à lait en métal argenté uni. Poinçon de la maison. Hauteur : 8,2 cm. On y joint : - 1 coquetier tripode à pattes de bouc fond uni à frise de feuilles d'eau. Chiffre "Santiago". Hauteur : 5,3 cm. - 1 Pince à sucre style Louis XVI à pattes de lion.

177

Estimation : 400 € / 500 €



CHRISTOFLE, modèle MARLY, XXe siècle
CHRISTOFLE, modèle MARLY, XXe siècle :
Ménagère de 169 pièces en métal argenté à décor rocaïlle comprenant : - 12 grandes fourchettes, - 12 grandes cuillers, - 12 fourchettes à entremets, - 12 cuillers à entremets, - 12 fourchettes à poisson, - 12 couteaux à poisson, - 12 fourchettes à escargot, - 12 fourchettes à huîtres, - 12 grands couteaux, - 12 petits couteaux, - 12 cuillers à coupe de glace ou cocktail, - 12 petites cuillers, - 12 cuillers à moka, - 1 louche, - 1 couteau à pain, - 1 couvert à salade de 2 pièces, - 1 cuiller à ragoût, - 1 fourchette de service à poisson, - 1 pelle à tarte, - 1 fourchette de service à gâteau, - 1 couteau à fromage, - 1 tartineur à beurre, - 1 fourchette à saucisson ou viande froide, - 1 pince à sucre, - 1 ramasse-miette (manche à recoller), Poinçon de la maison.



178

Estimation : 40 € / 60 €



CHRISTOFLE - GALLIA, XXe siècle
CHRISTOFLE - GALLIA, XXe siècle : Service thé-café balustre de 3 pièces en métal argenté uni, le manche en bois noircis, les fretels toupies, comprenant : - 1 théière (H: 17 cm environ) - 1 cafetière (H: 20 cm environ) - 1 sucrier couvert (H: 12,5cm environ) Signés sous la base, et poinçon de maître Christofle (OC cavalier), période 1935-1983.

179

Estimation : 40 € / 60 €



CHRISTOFLE - GALLIA, XXe siècle
CHRISTOFLE - GALLIA, XXe siècle : Grand plateau rond de présentation en métal argenté uni à moulures de doucines. Signé en dessous, et poinçon de maître Christofle (OC cavalier), période 1935-1983. Diamètre : 40 cm Légères rayures d'usage.



180

Estimation : 40 € / 60 €



Ensemble de 5 pots couverts de cuisine en faïence
Ensemble de 5 pots couverts de cuisine en faïence
fine ART DECO, vers 1930 : à décor montagnard de
sapins et chalets, frise florale stylisée, noms des
ingrédients destinés (sucre, farine, pâtes, café et riz).
Hauteurs semblables : 20 cm. Non signés, 1 couvercle
cassé.

181

Estimation : 50 € / 70 €



Manufacture RICHARD GINORI, Italie, XXe siècle
Manufacture RICHARD GINORI, Italie, XXe siècle :
Suite de 9 grandes assiettes en porcelaine blanche et
or à filet et frise géométrique perlée. Signées au dos,
certaines numérotées. Diamètre : 24,5 cm.



ART DE LA TABLE

CONDITIONS GÉNÉRALES DES VENTES AUX ENCHÈRES DU CREDIT MUNICIPAL DE PARIS

1. ORGANISATION ET DÉROULEMENT DE LA VENTE

Les ventes aux enchères publiques du Crédit Municipal de Paris sont des ventes judiciaires effectuées par les commissaires-priseurs judiciaires attachés à l'établissement comme appréciateurs.

Les objets proposés à la vente ont été préalablement déposés en gage au Crédit Municipal de Paris et ont été inscrits en vente en vertu d'une ordonnance du Président du tribunal Judiciaire de Paris. Sauf mention contraire, il s'agit d'objets d'occasion, au sens de l'article L.321-1 du code de commerce.

Une exposition préalable à la vente permet aux acquéreurs l'examen de l'état des objets mis en vente.

Les indications portées au catalogue engagent la responsabilité du Crédit Municipal de Paris, sous réserve des rectifications annoncées au moment de la présentation de l'objet et notifiées au procès-verbal de la vente.

Les restaurations d'usage, les modifications, les accidents, les dimensions et le poids des objets sont précisés dans la mesure de nos moyens. Ils ne sont donnés qu'à titre indicatif pour faciliter l'inspection de l'acquéreur potentiel et restent soumis à son appréciation personnelle. L'absence d'indication n'implique nullement qu'un objet soit exempt de défaut.

Il ne sera admis aucune réclamation une fois l'adjudication prononcée.

La vente s'effectuera dans l'ordre du catalogue. L'estimation de chaque objet n'est qu'une indication.

Le plus offrant et dernier enchérisseur sera l'adjudicataire. Il aura pour obligation de donner son nom et son adresse.

La vente est faite expressément au comptant et en euros.



2. FRAIS ACHETEURS

Les frais perçus par le Crédit Municipal de Paris sur les acheteurs lors des ventes aux enchères sont fixés à 18 % TTC. Cette commission est calculée sur le montant de l'adjudication.

Pour les acquisitions faites en ligne via la plateforme live de retransmission des ventes, des frais supplémentaires de plateforme de 1,2 % TTC sont appliquées sur le montant de l'adjudication.

3. MODE DE PAIEMENT ET DÉLIVRANCE DES LOTS

3.1. Le paiement peut être effectué :

- En espèces : jusqu'à 1 000 € si le bordereau ne dépasse pas 1 000€ (frais compris) ;
- Par carte bancaire (nationale ou internationale) ;
- Par virement bancaire.

3.2. Le transport est à la charge de l'acquéreur. Aucun envoi ne sera organisé par le Crédit Municipal de Paris ou les commissaires-priseurs agréés auprès du Crédit Municipal de Paris. Un mandat particulier valant décharge de responsabilité sera envoyé aux acquéreurs qui souhaitent voir leur objet remis au transporteur de leur choix. 3.3. La délivrance des lots est immédiate en cas de paiement en salle en espèces (jusqu'à 1000 €), carte bancaire nationale ou internationale. Pour tout autre moyen de règlement, elle est différée jusqu'à l'encaissement.

Pour les paiements effectués via le site Interenchères, la délivrance des lots ne peut avoir lieu que le lendemain de la vente. Si la vente se déroule un samedi, la délivrance des lots sera possible à compter du mardi suivant la vente.

Le retrait des lots s'effectue au service des débits du Crédit Municipal de Paris aux horaires suivants : 9h/17h les jours d'ouverture du Crédit Municipal de Paris.

Par exception, les bouteilles de vin achetées aux enchères ne peuvent être retirées que sur rendez-vous pris par téléphone au 01.44.61.65.14 ou par mail envoyé à :

commissairespriseurs@ext.creditmunicipal.fr avec présentation du bordereau acquitté. 3.4. La structure des commissaires-priseurs agréés auprès du Crédit Municipal de Paris, assurera la gratuité du stockage pendant 60 jours. Passé ce délai, des frais de garde seront facturés au moment du retrait des lots aux conditions suivantes :



- 10 € HT/lot/semaine pour un volume supérieur à 1m3 ;
- 7 € HT/lot/semaine pour un volume inférieur à 1m3 ;
- 5 € HT/lot/semaine pour un volume tenant dans le creux de la main.

4. ORDRES D'ACHAT ET DEMANDES DE TÉLÉPHONE

Les commissaires-priseurs appréciateurs auprès du Crédit Municipal de Paris et les experts se chargent d'exécuter gratuitement les ordres d'achat qui leur seront confiés par les enchérisseurs ne pouvant assister à la vente. En aucun cas ils ne pourront être tenus pour responsables en cas de manquement ou de problème de liaison téléphonique, l'ordre d'achat n'étant qu'une facilité offerte au client.

Les ordres d'achat devront être transmis aux commissaires-priseurs appréciateurs auprès du Crédit Municipal de Paris au plus tard 24 heures avant la vente :

- Par mail : commissairespriseurs@ext.creditmunicipal.fr
- Par courrier : Commissaires-priseurs appréciateurs auprès du Crédit Municipal de Paris 55, rue des Francs-Bourgeois, 75004 Paris.

Quel que soit le mode de transmission de l'ordre d'achat, les coordonnées de l'enchérisseur, et la photocopie d'une pièce d'identité doivent être laissées au commissaire-priseur.

Les commissaires-priseurs appréciateurs auprès du Crédit Municipal de Paris se réservent le droit de refuser une demande si l'enchérisseur ne présente pas suffisamment de garanties. Dans le cas d'ordres d'achat d'un même montant pour un même lot, l'ordre déposé le premier sera préféré. Si une dernière enchère en salle se trouve à égalité avec un ordre écrit, le lot sera adjugé à la personne présente en salle.

5. SPÉCIFICITÉS DES ENCHÈRES LIÉES À CERTAINES VENTES

5.1. Vente de bijoux et de lots d'or

Le poids, les dimensions, les restaurations, les modifications sur les bijoux et lots d'or, les caractéristiques techniques sont notifiés dans la mesure de nos moyens. Ils ne sont donnés qu'à titre indicatif pour faciliter l'inspection de l'acquéreur potentiel et restent soumis à son appréciation personnelle. La responsabilité du Crédit Municipal de Paris ne saurait être mise en cause en cas d'omissions pouvant subsister, malgré les précautions prises. Les caractéristiques techniques des lots de bijoux et d'or mentionnées sur catalogue, telles que le titrage et sa répartition, sont données à titre indicatif et n'ont pas de valeur contractuelle. Elles n'engagent en aucune façon la responsabilité du Crédit Municipal de Paris.



Les pierres précieuses et fines peuvent avoir fait l'objet de traitements destinés à les mettre en valeur (ex : huilage des émeraudes, traitement thermique des rubis et des saphirs, blanchissement des perles). Ces traitements sont traditionnels et admis par le marché international du bijou. Les pierres présentées pendant la vente sans certificat sont vendues sans garantie quant à un éventuel traitement.

Les indications relatives à l'origine des pierres et à la qualité (couleur et pureté des diamants) reflètent l'opinion du laboratoire qui émet le certificat. Il ne sera admise aucune réclamation si un autre laboratoire émet une opinion différente.

5.2. Vente de montres Le poids, les dimensions, les restaurations, les modifications, les caractéristiques techniques, les numéros de séries relevés sur les montres sont notifiés dans la mesure de nos moyens. Aucune garantie n'est faite sur l'état des montres et de leurs bracelets. Les révisions, les réglages et l'étanchéité restent à la charge de l'acquéreur. Les lots précédés d'un astérisque (*) ont été confectionnés dans les parties d'espèces de *Crocodylidae* spp ou *Alligator mississippiensis* classées aux annexes II/B de la Convention de Washington et de la règle 338/97 du 09/12/1996. Pour une sortie de l'UE, un CITES d'export sera nécessaire, celui-ci étant à la charge du futur acquéreur.

5.3. Vente de bouteilles de vins Le niveau de la bouteille et l'état de l'étiquette sont notifiés dans la mesure de nos moyens. Ils ne sont donnés qu'à titre indicatif pour faciliter l'inspection de l'acquéreur potentiel et restent soumis à son appréciation personnelle.

5.4. Vente d'objets d'art L'exposition publique ayant permis l'examen des œuvres proposées à la vente, aucune réclamation ne sera admise concernant les dimensions, les accidents et restaurations qui ne sont donnés qu'à titre indicatif.

L'état des cadres n'est pas garanti. **6. ENCHÈRES EN DIRECT VIA WWW.INTERENCHERES-LIVE.COM**

Pour les acquisitions faites en ligne via la plateforme live de retransmission des ventes, des frais supplémentaires de plateforme de 1,2 % TTC sont appliquées sur le montant de l'adjudication pour les lots judiciaires. Ces frais sont appliqués en plus des frais acheteurs de 18,00 % TTC (frais perçus par le Crédit Municipal sur les acheteurs. Cette commission est calculée sur le montant de l'adjudication). Pour enchérir en ligne pendant une vente, il convient de s'inscrire sur www.interencheres-live.com, pour enchérir sur Interencheres et effectuer une empreinte de carte bancaire (ni le numéro de carte bancaire, ni sa date d'expiration ne sont conservés). Ce faisant, le client accepte que www.interencheres-live.com communique aux commissaires-priseurs tous les renseignements relatifs à son inscription ainsi que son empreinte de carte bancaire. Les commissaires-priseurs appréciateurs auprès du Crédit Municipal de Paris se réservent le droit de demander, le cas échéant, un complément d'information avant l'inscription définitive pour enchérir en ligne. Toute enchère en ligne répond au droit commun des ventes aux enchères



publiques et sera considérée comme un engagement irrévocable d'achat. Il n'existe pas de droit de rétractation. En aucun cas, le Crédit Municipal de Paris ou les commissaires-priseurs ne peuvent être tenus pour responsables en cas de mauvaise liaison internet.

Pour certaines ventes, une caution pourra être demandée avant toute inscription à la vente.

Lorsque l'offre n'est pas adjudiquée à l'enchérisseur ou à l'inscrit, la caution ne sera pas débitée.

Pour l'adjudicataire, la caution lui sera débitée et viendra se soustraire au paiement du solde. En cas de non-paiement du solde du ou des lots remportés, la caution ne sera pas remboursée à l'adjudicataire.

L'adjudicataire en ligne autorise les commissaires-priseurs appréciateurs auprès du Crédit Municipal de Paris à utiliser son empreinte de carte bancaire pour procéder au paiement, partiel ou total, des acquisitions y compris les frais habituels à la charge de l'acheteur. Les frais d'expédition sont à la charge de l'acquéreur. L'adjudicataire décharge le Crédit Municipal de Paris et les commissaires-priseurs de toute responsabilité concernant l'envoi.

En cas d'impayé non réglé dans un délai d'un mois à compter de la vente, la vente sera annulée de plein droit et l'objet sera de nouveau mis en vente. INCIDENTS DE PAIEMENT – FICHIER DES RESTRICTIONS D'ACCÈS DES VENTES AUX ENCHÈRES (TEMIS)

Tout bordereau d'adjudication demeuré impayé auprès du Crédit Municipal de Paris ou ayant fait l'objet d'un retard de paiement est susceptible d'inscription au Fichier des restrictions d'accès aux ventes aux enchères (« Fichier TEMIS ») mis en œuvre par la société Commissaires-Priseurs Multimédia (CPM), société anonyme à directoire, ayant son siège social sis à (75009) Paris, 37 rue de Châteaudun, immatriculée au registre du commerce et des sociétés de Paris sous le numéro 437 868 425.

L'inscription au Fichier TEMIS pourra avoir pour conséquence de limiter la capacité d'enchérir de l'enchérisseur auprès des Professionnels Abonnés au service TEMIS, le refus de participation aux ventes aux enchères du Crédit Municipal de Paris, ainsi que la suspension temporaire de l'accès au service « Live » de la plateforme www.interencheres.com CPM, conformément aux conditions générales d'utilisation de cette plateforme.

Pour connaître les conditions de traitement des données personnelles dans le cadre du fichier TEMIS et les modalités d'exercice de vos droits, vous pouvez consulter la Politique de Protection des Données du fichier TEMIS à l'adresse <https://temis.auction/statics/politique-protection-dp-temis.pdf> ou vous reporter à la page d'information RGPD du Crédit Municipal de Paris à l'adresse <https://www.creditmunicipal.fr/protection-des-donnees/>. 7. ORDRES D'ACHAT SECRETS VIA



WWW.INTERENCHERES-LIVE.COM

Les commissaires-priseurs appréciateurs auprès du Crédit Municipal de Paris n'ont pas connaissance du montant maximum des ordres déposés via Interencheres. Les enchères sont formées automatiquement et progressivement dans la limite fixée par l'enchérisseur.

L'exécution de l'ordre s'adapte au feu des enchères en fonction des enchères en cours. Le pas d'enchère est défini par les intervalles suivants :

- jusqu'à 19€ : 5€ ;
- de 20€ à 199€ : 10€ ;
- de 200€ à 499€ : 50€ ;
- de 500€ à 999€ : 100€ ;
- de 1 000€ à 4 999€ : 200€ ;
- de 5 000€ à 9 999€ : 500€
- de 10 000€ à 19 999€ : 1 000€ ;
- de 20 000€ à 49 999€ : 2 000€ ;
- de 50 000€ à 99 999€ : 5 000€ ;
- 100 000€ et plus : 10 000€.

L'adjudicataire via un ordre d'achat secret autorise les commissaires-priseurs appréciateurs auprès du Crédit Municipal de Paris à utiliser son empreinte de carte bancaire pour procéder au paiement, partiel ou total, des acquisitions y compris les frais habituels à la charge de l'acheteur.

8. DONNÉES PERSONNELLES

Les données personnelles de l'acheteur ou de l'enchérisseur (en ligne ou en salle) sont utilisées sous la responsabilité conjointe du Crédit Municipal de Paris, des commissaires-priseurs appréciateurs auprès du Crédit Municipal de Paris et de la société Commissaire-Preneur Multimédia (CPM) fournisseur de la plateforme Interenchères pour les finalités suivantes :

- la gestion des ventes aux enchères (inscription, ordre d'achat, opérations d'enchères, édition du



procès-verbal et des bordereaux acquéreurs, gestion des paiements) ;

- la gestion des opérations de prospection et fidélisation (envoi des catalogues de vente) ;
- la consultation et l'alimentation du Fichier partagé des restrictions d'accès aux ventes aux enchères (TEMIS) ;
- répondre aux obligations légales et réglementaires relatives au contrôle interne des établissements financiers (contrôles des opérations et des résultats, surveillance prudentielle et gestion du comité des risques, lutte contre la fraude, etc.) et à la lutte contre le blanchiment de capitaux et le financement du terrorisme (articles L561 et s. du CMF) et aux mesures de gel des avoirs et interdiction de mise à disposition de ressources (articles L561-2 et s. du CMF) ;
- la poursuite des intérêts légitimes du Crédit Municipal de Paris de pilotage de son activité (statistiques), de recouvrement, de gestion des réclamations et des contentieux. ;

La fourniture des données personnelles est obligatoire pour l'inscription aux ventes aux enchères, pour enchérir lors des ventes en ligne ainsi que pour l'achat de lots et leur paiement.

Les données sont destinées aux membres habilités du Crédit Municipal de Paris et des commissaires-priseurs appréciateurs auprès du Crédit Municipal de Paris. Le cas échéant, elles pourront être transmises aux autorités de compétences (cellule Tracfin, Autorité de Contrôle Prudentiel et de Résolution, ou Direction Générale du Trésor). Les données relatives aux acheteurs sont conservées par le Crédit Municipal de Paris et les commissaires-priseurs appréciateurs auprès du Crédit Municipal de Paris pour une durée de 10 ans à compter de la fin de la relation commerciale. Pour en savoir plus sur les conditions de traitements des données personnelles recueillies sur la plateforme Interencheres.com, rendez-vous sur <https://static.interencheres.com/doc-externe/politique-protection-donnees-personnelles.pdf>.

Le Client dispose d'un droit d'accès, de rectification, d'opposition, de limitation, d'effacement et de portabilité qu'il peut exercer par simple demande au Crédit Municipal de Paris, Délégué à la protection des données, 55 rue des Francs-Bourgeois, 75004 Paris ou par Courriel (dpd@creditmunicipal.fr). Si le Client estime que ses droits ne sont pas respectés, il peut adresser une réclamation à la CNIL. 9. RÉCLAMATIONS

En cas de litige ou de réclamation, le Client est invité à contacter :

- Service gestion – Réclamations Clientèle du Crédit Municipal de Paris, 55 rue des Francs Bourgeois, 75004 Paris



Ou directement sur <https://institution.creditmunicipal.fr/reclamations>

Si ces démarches préalables auprès du Crédit Municipal de Paris ne permettent pas de régler un éventuel litige, le Client pourra saisir le Médiateur de la Ville de Paris à l'adresse suivante :

Monsieur le Médiateur de la Ville de Paris – Mission de la Médiation

1, place Baudoyer, 75004 Paris.

Ou directement sur le site

<https://mediation.paris.fr/mediation/faire-appel-au-mediateur.html>