

RAPPORT D'ACTIVITÉ

2025



- 4 Éditorial croisé
- 6 Missions et valeurs
- 7 Des résultats exceptionnels au service de la mission sociale de l'établissement
- 10 Notre comité de direction
- 12 Développer, Transformer, Renforcer, pour amplifier notre impact social

NOS 4 PRIORITÉS :

14

S'ENGAGER

en faveur
d'une croissance durable
à impact social positif



20

INVENTER

la finance et l'action
sociales de demain

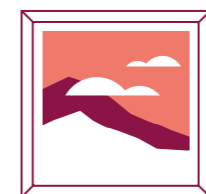
28

VISER



l'excellence pour
nos offres de services

34



DEVENIR

une organisation agile
et bienveillante en misant
sur l'intelligence collective

- 41 Gouvernance
- 42 Organigramme
- 43 Éléments financiers

Le Crédit Municipal de Paris est un établissement public de crédit et d'aide sociale rattaché à la Ville de Paris. Son histoire est célèbre : le mont-de-piété, « ma tante », « le clou » appartiennent à l'imaginaire collectif. Plus ancienne institution financière parisienne, cet établissement unique en France continue de proposer ce service de prêt sur gage qui a fait sa réputation, et dont la vocation est d'aider tous ceux qui en ont besoin, sans conditions de revenus. Cette mission d'intérêt général au service des Parisiens et Franciliens est complétée par des prestations simples et gratuites dans les domaines économique et budgétaire et par de nombreuses actions de mécénat social et culturel.

ÉDITORIAL CROISÉ



PAUL SIMONDON

Adjoint à la Maire de Paris en charge des finances, du budget, de la finance verte et des affaires funéraires

L'année 2025 a été une année de nombreux records pour le Crédit Municipal de Paris. Porté par un cours de l'or historiquement haut et une activité soutenue, le prêt sur gage a atteint l'encours le plus élevé depuis sa création, atteignant 252 M€. L'encours de l'épargne solidaire s'est établi à un niveau lui aussi inégalé, à plus de 170 M€. Nous observons également une forte augmentation du nombre de ventes, passé à 73 en 2025 contre 64 en 2024, et un montant total d'adjudications qui dépasse les 16,6 M€ (hors frais acheteur), soit une croissance de 32%. Plus de 4 500 bénéficiaires ont pu profiter de Parcours Budget, service public unique d'accompagnement budgétaire. Les réserves privatives de CC ART, quant à elles, sont pleines.

Au-delà de ces excellents chiffres, qui témoignent d'un engagement sans faille de ses équipes que je veux saluer, en 2025 l'établissement a plus que jamais rempli sa mission sociétale. En menant d'abord deux campagnes d'annulation de dettes, l'une pour des prêts très anciens, la seconde pour des prêts de faible montant, ciblant ainsi les clients les plus fragiles financièrement. En redistribuant ensuite une partie des bénéfices de l'établissement à des associations qui œuvrent auprès des publics précaires et pour faire progresser l'émancipation économique des femmes. En réalisant par ailleurs une considérable réduction de son empreinte carbone. En ouvrant, enfin, les portes de ce magnifique bâtiment du XVIII^e siècle aux Parisiennes et Parisiens. Lors des Journées européennes du patrimoine, ce sont en effet plus de 5 000 personnes qui ont visité le Crédit Municipal de Paris, institution financière la plus ancienne de la capitale.

« Porté par un cours de l'or historiquement haut et une activité soutenue, le prêt sur gage a atteint l'encours le plus élevé depuis sa création. »

Année de nombreux records, 2025 est aussi ma dernière année en tant que vice-président du conseil d'orientation et de surveillance du Crédit Municipal de Paris et je veux remercier la Maire de Paris, Anne Hidalgo, de sa confiance. Accompagner cette formidable institution pendant près de six ans, l'avoir vue se transformer, amplifier son impact social, cultiver avec rigueur l'excellence et l'exemplarité a été source de fierté et de satisfaction. Je souhaite beaucoup de réussite à sa nouvelle directrice générale, Laurence Girard, ainsi qu'à la future équipe de gouvernance de ce merveilleux établissement qui, je n'en doute pas, continuera à prospérer dans les années à venir au service de l'intérêt général.

Grâce à un fort développement des activités et à une vigilance permanente sur les charges d'exploitation, l'année 2025 s'est conclue sur des résultats excellents.

Ceux-ci viennent à la fois consolider les fonds propres de l'institution, renforçant par conséquent sa solidité financière, et nourrir notre stratégie de redistribution, qui à son tour permet d'amplifier l'impact social de l'établissement. Cette double exigence de performance économique et de solidarité fait toute la singularité de notre institution. C'est également l'excellente santé financière du Crédit Municipal de Paris qui lui a permis, en 2025, de reverser 20 M€ à son unique actionnaire, la Ville de Paris.

« Cette double exigence de performance économique et de solidarité fait toute la singularité de notre institution. »

Dernière année du plan stratégique Héraclès, 2025 a vu éclore un des projets majeurs de l'établissement : Clic & Clou. Réalisation ambitieuse qui a mobilisé de nombreuses directions de l'institution (et près d'un tiers de ses effectifs !), ce nouveau service de remboursement en ligne est le témoin de notre volonté de poursuivre la digitalisation des parcours clients. Celle-ci se conjugue avec la proximité que nous entretenons avec les clients, en particulier ceux qui en ont le plus besoin. La relation avec les clients et les bénéficiaires est en effet au cœur de notre promesse : celle d'offrir un accueil humain et de qualité à toute personne qui a besoin de faire appel à nos services.

En 2025, nous nous sommes attachés à écrire un nouveau plan stratégique de manière collaborative, en incluant l'ensemble des parties prenantes de l'établissement : collaborateurs, comité de direction, membres du conseil d'orientation et de surveillance, clients, bénéficiaires, partenaires. Reposant sur les trois valeurs capitales que sont la solidarité, l'excellence et la proximité, ce nouveau plan stratégique vise à développer, transformer et renforcer, pour amplifier encore l'impact social du Crédit Municipal de Paris.

Cette année 2026, la première qui verra le déploiement de ce nouveau plan stratégique, sera aussi une année d'évolution pour le conseil d'orientation et de surveillance de l'établissement. Je remercie ses membres, et tout particulièrement son vice-président, Paul Simondon, pour son soutien et ses conseils avisés depuis ma prise de fonction à la direction générale du Crédit Municipal de Paris. ●



LAURENCE GIRARD

Directrice générale du Crédit Municipal de Paris

MISSIONS

et valeurs

Lieu unique par son histoire, la diversité de ses activités et son identité singulière, le Crédit Municipal de Paris poursuit une mission sociale depuis un quart de millénaire.



Un établissement unique

Cette institution financière comparable à nulle autre demeure un refuge pour les Franciliens ayant un besoin immédiat de liquidités, grâce à son activité première de prêt sur gage. L'établissement propose par ailleurs depuis près de vingt ans des services complémentaires alliant expertise bancaire et solidarité. Toute personne en situation de fragilité financière peut par exemple faire appel aux équipes de Parcours Budget pour un accompagnement personnalisé lui permettant d'équilibrer ses finances personnelles. Les épargnants souhaitant donner du sens à leur argent ont en outre la possibilité de choisir parmi les trois produits d'épargne de l'établissement, tous labellisés Finansol.



Une expertise de pointe

Ce qui fait la singularité du Crédit Municipal de Paris, c'est qu'à ces activités alliant les univers bancaire et de l'aide sociale vient s'ajouter une expertise en matière d'évaluation, de gestion, de stockage et de valorisation d'œuvres d'art et d'objets de valeur. Ainsi, l'établissement propose chaque année plusieurs milliers d'objets précieux dans ses ventes aux enchères. Il propose également aux collectionneurs privés et acteurs du marché de l'art un service de stockage dans des conditions muséales et de prêt sur œuvres d'art et objets de valeur avec son centre de conservation d'art, CC ART.



L'acteur de référence en matière d'inclusion financière

Fidèle à sa vocation première de solidarité, le Crédit Municipal de Paris doit demeurer l'acteur bancaire de référence en matière d'inclusion financière, capable d'allier solidarité, excellence opérationnelle et performance économique. Les remarquables résultats de 2025 viennent consolider cette triple ambition.

249 ans

AU SERVICE DES FRANCILIENS

Des résultats exceptionnels...

PRÊT SUR GAGE

252 M€ ^{↑10%}
d'encours de prêt

91,8 M€ ^{↑17%}
de capital octroyé

116 000
opérations effectuées en salle

1 700 €
moyenne des prêts accordés en 2025

1 010 €
de prêt médian

PARCOURS BUDGET

13

clients institutionnels de l'offre Conseil, formation, coaching



ÉPARGNE

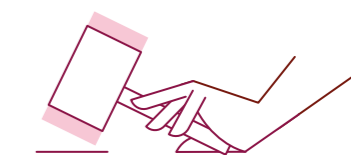


170,4 M€ ^{↑4%}
d'encours de prêt

57 000 €
d'encours moyen par client

VENTE AUX ENCHÈRES

16,6 M€ ^{↑32%}
d'adjudications



73
ventes aux enchères

7,2 M€
de bonis pour les clients

PRÊT SUR ŒUVRES D'ART / CC ART

9,2 M€ ^{↑42%}
de prêts octroyés par l'intermédiaire de CC ART dont :

62%
octroyés contre le dépôt d'une œuvre d'art

19%
contre le dépôt de montres

... au service de la mission sociale de l'établissement

SOUTIEN À LA CLIENTÈLE EN SITUATION DE FRAGILITÉ FINANCIÈRE

2 294

nouveaux bénéficiaires de Parcours Budget

69%

de bénéficiaires ressentent un mieux-être à l'issue de l'accompagnement budgétaire

2 411

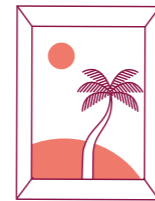
clients du prêt sur gage ont vu leur dette effacée

ÉPARGNE DE PARTAGE

100 400 €

reversés aux associations partenaires du Livret Paris Partage à travers le don d'intérêts des épargnants

MÉCÉNAT CULTUREL



180 000 €

versés à Paris Musées dont

50 000 €

pour les projets du champ social

DONS AUX ASSOCIATIONS

650 000 €

de dons aux associations soit

18%

des bénéfices de 2024

+ 36 000 €

de valeur locative liée à la mise à disposition gratuite d'un appartement pour la Fondation des Femmes

260 000 €

au Secours populaire de Paris

100 000 €

à Siel Bleu

100 000 €

à Emmaüs Coup de main

100 000 €

à l'Agence du don en nature

90 000 €

à la Fondation des Femmes



Notre comité de DIRECTION



NICOLAS CHWAT
Directeur des ventes, de l'expertise et de la conservation

LAYLA BOUCHAKOUR
Responsable gestion des risques et conformité

JEANNE MOUGEL
Directrice de la communication et des partenariats



FRANCK ROHAUT
Responsable de la sécurité des systèmes d'information

CAMILLE PAMIES
Directrice de l'inclusion et de la culture financières

LAURENCE GIRARD
Directrice générale



VÉRONIQUE BRU
Directrice des ressources humaines et de la modernisation

FRÉDÉRIC MINDÉ
Directeur des services techniques

FANNY KOPF
Directrice du prêt sur gage



FRANCK FLIPO
Directeur de la sécurité

DELPHINE AVENEAU
Responsable LCB-FT

XAVIER GIORGI
Directeur général délégué



MATHIEU VERBOUY
Responsable du contrôle permanent

ARMANDE FRANÇOIS
Déléguée à la protection des données

BRIGITTE DELMOTTE
Directrice générale adjointe



LIONEL DEMEZ
Agent comptable

JOANNA WYDRO
Inspectrice générale

FABRICE BLONDEEL
Directeur des systèmes d'information

DÉVELOPPER TRANSFORMER RENFORCER

*pour amplifier
notre impact social*

Du plan stratégique Héraklès...

Le plan stratégique Héraklès a été rédigé en 2021. La gestion extinctive de CMP Banque venait tout juste de s'achever, offrant au CMP une marge de manœuvre financière supérieure aux prévisions. Menée avec une grande rigueur, cette gestion extinctive s'est en effet avérée *in fine* moins coûteuse qu'envisagé. Pour clore définitivement cet épisode complexe de son histoire, le CMP a souhaité rendre à la Ville de Paris les 42 millions d'euros

de recapitalisation versés en 2016 et destinés à financer cette gestion extinctive.

Cette page tournée, restait à affronter les multiples enjeux auxquels était confrontée la plus ancienne institution financière parisienne : demande de crédit en baisse, exigences accrues du régulateur en matière de contrôles, incertitudes économiques et géopolitiques croissantes, crise écologique et sociale.

Mais, surtout, la France sortait alors d'une crise sanitaire sans précédent. Ses impacts sociaux et économiques avaient durablement marqué les Français et rendaient d'autant plus crucial le rôle d'amortisseur social du Crédit Municipal de Paris. Le plan Héraklès est né de cette nécessité de relever des défis inédits.

En 2025, dernière année du plan stratégique Héraklès et année de rédaction du nouveau plan stratégique, le contexte est bien différent. Si l'instabilité économique et géopolitique est tout aussi prégnante, sinon accrue, le Crédit Municipal de Paris est désormais mieux armé face aux risques de toute nature, grâce notamment au travail exceptionnel des équipes informatiques, de sécurité et de contrôle. Sa puissante dynamique de croissance et sa remarquable rigueur en matière de gestion financière lui permettent également de financer un ambitieux plan d'investissement, destiné à le doter de moyens d'exploitation modernes et performants et à prendre soin d'un patrimoine immobilier inestimable. Si tous ces objectifs doivent être poursuivis, l'accent peut désormais être mis sur la mission centrale de solidarité de l'établissement.



... au nouveau plan stratégique 2026-2029

L'intelligence collective a été le principal moteur pour concevoir le plan stratégique 2026-2029. Toutes les parties prenantes de l'institution – collaborateurs, gouvernance, clients, partenaires – ont été interrogées sur les valeurs de celle-ci, ses forces, ses points d'amélioration, mais aussi sur leurs attentes personnelles. Les résultats de ces enquêtes ont été étonnamment convergents. Les valeurs fondamentales plébiscitées par une majorité des personnes interrogées sont la solidarité, l'excellence et la proximité.

L'objectif principal du plan stratégique s'est rapidement dessiné : renforcer l'impact social du Crédit Municipal de Paris.

À l'issue d'ateliers de travail, d'abord avec les membres du conseil d'orientation et de surveillance et le comité de direction, puis avec les collaborateurs, qui ont été nombreux à se porter volontaires pour participer à une réflexion collective (un quart des effectifs a répondu présent !), les axes principaux et les actions en résultant ont été définis.

Développer, Transformer, Renforcer... Pour amplifier l'impact social

Grâce aux succès et aux enseignements du précédent plan stratégique, grâce à une équipe de direction soudée et agile, grâce à des collaborateurs impliqués, le nouveau plan stratégique 2026-2029 peut être abordé avec confiance et détermination. ●

1/4

DES COLLABORATEURS
SE SONT PORTÉS
VOLONTAIRES POUR
PARTICIPER À NOTRE
RÉFLEXION COLLECTIVE



**POUR LIRE
LE DOCUMENT**
Scannez le QR code



Une stratégie bas carbone *ambitieuse*

Engagé dans une démarche environnementale affirmée, le Crédit Municipal de Paris poursuit la mise en œuvre de sa stratégie bas carbone visant à réduire son empreinte écologique. Placements responsables et politique de maîtrise de l'énergie structurent cette trajectoire.

Réduction de l'empreinte carbone

Soucieux de diminuer son impact écologique, le Crédit Municipal de Paris a établi une stratégie bas carbone dès 2022 visant la réduction de l'empreinte carbone de l'établissement à 44 ktCO₂e en 2030. L'objectif de réduction en 2024 avait été largement dépassé, ce qui avait permis d'ajuster la trajectoire de réduction annuelle. L'empreinte carbone pour l'année 2025 atteint 55,7 ktCO₂e, dépassant l'objectif de 56 ktCO₂e.

Une politique de placements plus vertueuse

Depuis 2023, avant toute opération de placement, le Crédit Municipal de Paris procède à une analyse approfondie de son impact environnemental. Cela lui permet d'éviter de réaliser des investissements à forte empreinte carbone et de réduire ainsi celle de l'ensemble de son portefeuille de placements, principal poste d'émissions de l'institution. Les émissions carbone des placements du Crédit Municipal de Paris ont ainsi connu une baisse de 7,1% en 2025, en s'établissant à 42,5 ktCO₂e contre 45,8 ktCO₂e en 2024.

3,9%

DE RÉDUCTION
SUR L'EMPREINTE CARBONE



Une baisse probante de la consommation énergétique

Engagé depuis plusieurs années, l'ambitieux plan de travaux de ses bâtiments a permis au Crédit Municipal de Paris de gagner en efficacité énergétique, avec notamment le remplacement de plus de la moitié des fenêtres fin 2025 (423 sur 754). L'incitation aux petits gestes quotidiens a également porté ses fruits, avec une attention de chaque collaborateur pour réduire sa consommation, par exemple sur une utilisation raisonnée des radiateurs d'appoint. La dépense énergétique de l'établissement a ainsi baissé de 4,9% en 2025.



« La recherche de l'équilibre entre performance financière, solidarité et impact environnemental est un défi de tous les instants qui rend notre quotidien passionnant. En 2025, nos efforts se sont avérés payants : tous les voyants sont au vert. »

XAVIER GIORGI
Directeur général délégué



S'ENGAGER

en faveur d'une croissance durable
à impact social positif

Soutenir l'encours de prêt

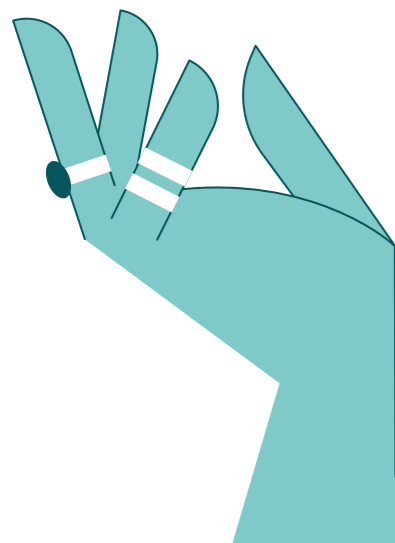
Activité historique du Crédit Municipal de Paris, le prêt sur gage demeure un outil essentiel de finance sociale. En 2025, l'activité a connu une forte progression, portée notamment par une hausse record du cours de l'or, par des campagnes publicitaires ciblées et par une forte visibilité dans les médias.

Le prêt sur gage, un outil de finance sociale

Le prêt sur gage est l'activité historique du Crédit Municipal de Paris. Créé à Paris en 1637 par Théophraste Renaudot pour lutter contre les pratiques abusives des usuriers et leurs taux d'intérêt excessifs, rétabli en 1777 après un siècle de fermeture, il représente une solution de trésorerie simple, immédiate et sûre pour toutes les personnes qui ont un besoin urgent de liquidités.

252 M€

D'ENCOURS DE PRÊT SUR GAGE,
UN MONTANT RECORD



Montant record pour l'encours et la production de prêt

Prenant en compte l'envolée du cours de l'or, le Crédit Municipal de Paris a décidé d'augmenter le cours de la prise par deux fois en 2025, en février puis en octobre. Ce cours atteint ainsi 55 €/g pour l'or 18 carats fin 2025, contre 45 €/g en début d'année. Ces revalorisations ont eu pour conséquence une forte augmentation de l'activité de prêt sur gage. En 2025, la production de nouveaux prêts sur gage s'établit ainsi à 91,8 M€, soit une hausse de 17% par rapport à 2024. L'encours atteint 252 M€ à fin 2025, un record.

Le prêt sur gage
représente une
solution de
trésorerie simple,
immédiate et sûre
pour toutes les
personnes qui ont
un besoin urgent
de liquidités.

Une visibilité accrue

2025 a été une année hors norme en matière de visibilité pour l'activité de prêt sur gage de l'institution. Les campagnes de publicité digitale, ciblées sur des publics à fort potentiel, ont obtenu une audience très large. Une première campagne vidéo, diffusée à l'été 2025, a ainsi généré 2,3 millions de vues et près de 7 000 clics sur le site internet du Crédit Municipal de Paris. Une seconde campagne, lancée peu avant la rentrée scolaire, a été vue 4,4 millions de fois et a entraîné près de 30 000 clics sur le site.

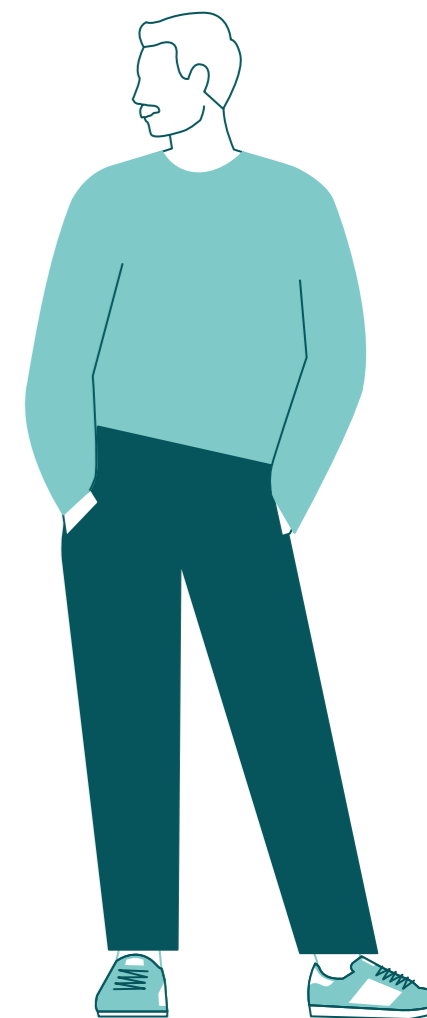
Deux campagnes d'affichage digital à Paris et en Seine-et-Marne, en début et en milieu d'année, ont également permis de faire connaître largement le prêt sur gage. Par ailleurs, les médias ont offert un écho sans précédent à cette activité phare de l'institution, en particulier à l'occasion de la campagne d'annulation de dettes. Cette visibilité exceptionnelle est venue soutenir de manière tangible l'intérêt pour le prêt sur gage, avec en moyenne 550 nouveaux clients par mois pour l'établissement en 2025.

L'activité d'épargne, pilier du prêt sur gage

Fortement liée à la vocation solidaire de l'établissement, la confiance accordée au Crédit Municipal de Paris s'est traduite cette année encore par une hausse de l'encours de l'épargne, qui a atteint un record, avec un montant de 170,4 M€ fin 2025, soit une croissance de 4%. Comptant près de 3 000 épargnants solidaires, cette activité, source sûre de liquidités, est un important facteur de stabilité pour l'établissement.

550

NOUVEAUX CLIENTS PAR MOIS
POUR LE PRÊT SUR GAGE EN 2025



Conforter l'impact social du prêt sur gage

En 2025, le Crédit Municipal de Paris a consolidé les passerelles entre son activité de prêt sur gage et Parcours Budget, son service d'accompagnement budgétaire, affermissant ainsi la cohérence de sa démarche d'inclusion financière.

“

« À chaque étape, les agents se sont montrés attentifs, humains et d'une politesse remarquable. Dans une période délicate, ce soutien humain fait toute la différence. »

SARAH

Cliente du prêt sur gage

Prêt sur gage et Parcours Budget : une complémentarité renforcée

Si le recours au prêt sur gage est souvent motivé par la recherche d'une solution de trésorerie immédiate, les clients qui font ce choix peuvent également gagner à recourir à Parcours Budget. Ce service gratuit, proposé par le Crédit Municipal de Paris, consiste en un accompagnement dans la durée pour assainir sa situation financière. Pour renforcer cette complémentarité, l'institution s'emploie à créer des synergies entre les deux directions, afin d'offrir un service transversal et complet aux clients qui en ont besoin. Des passerelles entre les offres ont également été créées. Ainsi, depuis 2025, un QR code renvoyant vers une page de présentation de Parcours Budget sur le site internet figure sur tous les contrats des clients du prêt sur gage. Cette page comporte un quiz permettant d'évaluer son niveau de fragilité budgétaire.



Des bonis en nette augmentation

Parmi l'ensemble des clients du prêt sur gage de l'institution, seuls 10% ne parviennent pas à rembourser leur prêt ou ne souhaitent pas récupérer l'objet qu'ils ont déposé. Celui-ci est alors vendu aux enchères. Même dans ce cas, ils restent gagnants : si le montant de l'adjudication ne couvre pas ce qui est dû à l'institution, leur dette est soldée et rien ne leur est réclamé ; à l'inverse, si la vente génère un excédent, celui-ci, appelé boni, leur est intégralement reversé. En 2025, les bonis générés ont atteint 7 217 247,78 €, un record !

7.2 M€

DE BONIS GÉNÉRÉS EN 2025



Maîtriser les risques pour une meilleure résilience

Chaque année, le Crédit Municipal de Paris renforce ses dispositifs de contrôle interne et de gestion des risques. En 2025, l'établissement a consolidé sa cartographie des risques, formalisé le risque stratégique et contribué, avec les autres caisses, à l'harmonisation des pratiques dans plusieurs domaines clés.



Une maîtrise des risques constamment affinée

En 2025, le Crédit Municipal de Paris a renforcé le dispositif de gestion et de contrôle du risque opérationnel mis en place pour satisfaire aux exigences et aux principes du contrôle interne définis par la réglementation prudentielle. La cartographie des risques, réinternalisée depuis 2024 et harmonisée à partir d'une matrice de cotation commune, a été consolidée et enrichie.

L'établissement a également œuvré cette année à la formalisation des risques stratégiques et les a présentés, en plus des risques majeurs nets, au comité d'audit. Une attention particulière a été portée à la qualité des analyses et à la robustesse des dispositifs de maîtrise des risques. Renforcée par des indicateurs de suivi adaptés, notamment pour les risques majeurs nets, cette maîtrise des risques s'inscrit dans une logique d'amélioration continue du contrôle interne.

Le dispositif de contrôle permanent a en outre été renforcé par des contrôles complémentaires et exhaustifs grâce au traitement automatisé des bases de données. Enfin, la sécurité des systèmes d'information a fait l'objet d'une attention constante, notamment à travers la sensibilisation régulière de l'ensemble des collaborateurs aux risques liés aux e-mails frauduleux.

Harmonisation renforcée entre les différentes caisses de crédit municipal

En 2025, la Conférence permanente des caisses de crédit municipal (CPCCM), structure associative regroupant l'ensemble des caisses de crédit municipal, a constitué des groupes de travail afin de favoriser les montées en compétences croisées, les partages de bonnes pratiques et la mutualisation. C'est ainsi qu'un référentiel de contrôles commun pour l'activité de ventes aux enchères a été établi. Une vision partagée de la gestion de trésorerie pour l'ensemble des caisses a également été définie et des réseaux de référents sur différents métiers, notamment dans les domaines du reporting réglementaire et de la communication, ont été constitués. Enfin, une opération d'annulation des dettes, réalisée par la majorité des caisses, a offert une forte visibilité au prêt sur gage dans des médias régionaux et nationaux.

Des dépenses transparentes et maîtrisées

Depuis plusieurs années, conformément à la réglementation à laquelle il est soumis en tant qu'établissement public, le Crédit Municipal de Paris rend publiques les dépenses de sa direction générale. Comme les années précédentes, la note est très raisonnable puisque le montant des frais en 2025 atteint 5 907,68 € (contre 9 004,95 € en 2024 et 5 387,13 € en 2023).





INVENTER

la finance et l'action sociales
de demain

Amplifier nos actions d'aide sociale

En 2025, le Crédit Municipal de Paris a intensifié son soutien aux associations œuvrant contre l'exclusion et lancé deux campagnes d'effacement de dettes. Un travail de mesure d'impact entamé cette année confirme l'efficacité de ces actions.

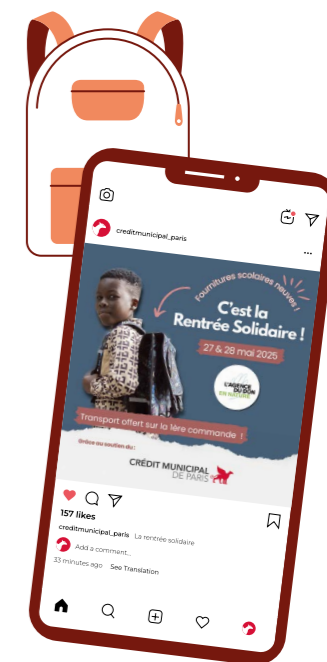
Un soutien solide pour les associations

Dans son plan stratégique Héraklès, le Crédit Municipal de Paris s'est engagé à redistribuer au moins 10% de ses bénéfices annuels. Un objectif largement atteint puisqu'en 2025, c'est 18% de son résultat de l'année précédente qui a été versé à des associations pour l'insertion sociale et économique et pour l'égalité femme-homme. L'institution a financé des projets innovants ou à forte valeur ajoutée sociale, mais également pris en charge une partie des frais de fonctionnement de ces organismes, contribuant ainsi à leur viabilité.

Le Crédit Municipal de Paris a notamment soutenu le Secours Populaire de Paris en cofinçant les travaux de rénovation d'un lieu emblématique de l'aide alimentaire : le libre-service solidaire rue Montcalm, dans le 18^e arrondissement. Ouverts en 2025 après trois mois de travaux, les locaux sont devenus plus pratiques et agréables pour les bénéficiaires. En outre, une cuisine équipée a été installée, permettant notamment l'organisation par l'association Le Recho d'ateliers hebdomadaires d'insertion par la cuisine.



Les fonds versés à l'Agence du don en nature (ADN) ont également contribué au financement de la 17^e édition de l'opération « Rentrée solidaire », qui s'est tenue du 26 au 28 mai 2025 dans toute la France. Lors de ces trois journées, grâce à des associations travaillant auprès de publics précaires, ce sont des milliers d'enfants qui ont pu s'équiper en fournitures scolaires pour la rentrée des classes. Par ailleurs, le soutien à l'initiative de recherche « Sobriété matérielle et justice sociale », dont l'objectif est d'étudier et de faire connaître les liens entre précarité et sobriété environnementale, a été poursuivi. Lancée en 2023, cette initiative est menée par l'Université Paris Dauphine en copilotage avec l'Agence de l'environnement et de la maîtrise de l'énergie (Ademe). ADN a souhaité remercier le Crédit Municipal de Paris pour son engagement en lui remettant le Prix du mécène lors de sa soirée annuelle.



18%

DES BÉNÉFICES DE 2024 ONT
ÉTÉ VERSÉS EN 2025 À DES
ASSOCIATIONS ŒUVRANT
POUR L'INSERTION ET L'ÉGALITÉ
FEMME-HOMME

Enfin, depuis 2022, le Crédit Municipal de Paris met à disposition de la Fondation des Femmes un appartement relais à destination de femmes en situation de vulnérabilité. Celles-ci y sont logées sur une durée variable pouvant atteindre plusieurs mois. Durant cette période, elles bénéficient d'un dispositif d'accompagnement global pour les aider à se reconstruire.

Des produits d'épargne pour financer des projets solidaires

Le Crédit Municipal de Paris dispose de trois produits d'épargne solidaire, tous labellisés Finansol : les comptes à terme, le livret solidarité et le livret Paris Partage. En adhérant à ce dernier, les épargnants reversent entre 25 et 100% des intérêts perçus à l'une des trois associations partenaires : l'Agence du Don en Nature, Emmaüs Coup de Main ou Siel Bleu. En 2025, un total de 100 399 € a été distribué aux associations.

Deux campagnes d'annulation de dette en un an

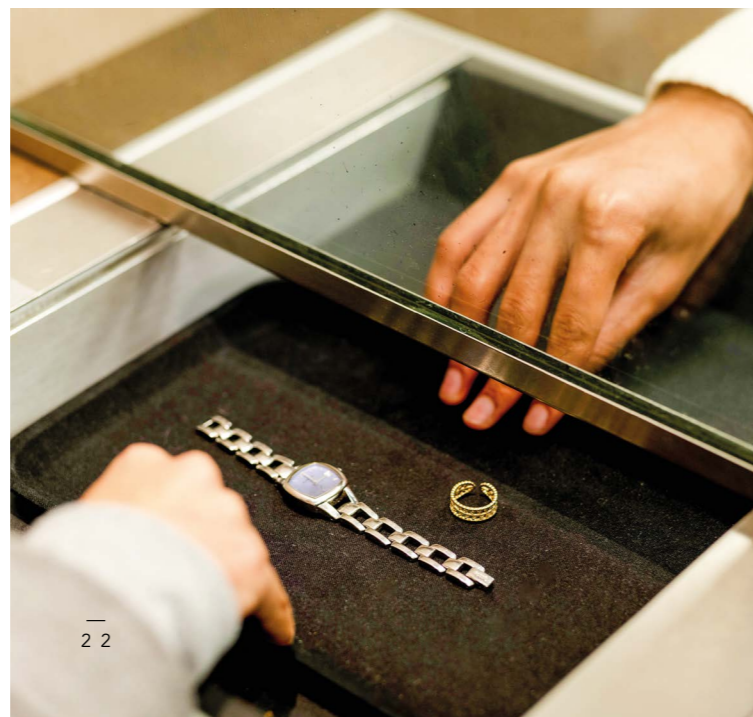
Tradition remontant à Louis XVI, les « dégagements gratuits » sont une manière pour le Crédit Municipal de Paris de réaffirmer sa vocation sociale. En 2025, l'institution a réalisé deux campagnes d'effacement de dettes à destination des clients les plus fragiles. La première, en début d'année, a concerné les contrats de prêt d'un montant inférieur à 250 € datant de plus de dix ans. La seconde campagne, fin 2025, engagée conjointement avec une majorité de caisses de crédit municipal en France, a cette fois ciblé les contrats de prêt de moins de 50 €, établis avant le 1^{er} janvier 2023. Cette dernière opération a bénéficié d'un large écho médiatique. Deux reportages lui ont été consacrés, au journal télévisé de France 3 et dans *Le Parisien*, auxquels s'ajoutent deux directs sur les radios ICI Paris Île-de-France (anciennement France Bleu Paris) et RMC.

Au total, ce sont 2 411 clients qui ont bénéficié de l'effacement de leur dette, soit 478 k€ d'encours annulés.

Mesure de l'impact social

Si la dimension sociale est au cœur de la vocation du Crédit Municipal de Paris, encore faut-il pouvoir la mesurer. Conformément aux engagements pris dans son plan stratégique Héraklès, l'établissement a commandé auprès du cabinet ESSEC Impact Unlimited une étude qui s'est penchée sur ses actions de mécénat social et d'accompagnement budgétaire. Concernant le mécénat social, elle montre que l'établissement contribue par son soutien à la stabilité et au développement sur le long terme des associations œuvrant auprès des publics en difficulté. De plus, ce soutien, par la crédibilité qu'il leur apporte, produit un effet vertueux en facilitant leur accès à d'autres financements.

Le bilan s'avère également satisfaisant dans le domaine de l'accompagnement budgétaire. En effet, l'étude montre que 55% des bénéficiaires de Parcours Budget ont vu leur situation financière s'améliorer. En outre, plus des trois quarts des bénéficiaires qui ont exprimé ce besoin ont déclaré avoir acquis des compétences en matière de gestion budgétaire. Autre donnée éloquent, 69% des personnes accompagnées ont affirmé ressentir un mieux-être psychologique global, quand 66% déclarent avoir gagné en autonomie financière et en pouvoir d'agir. L'établissement prévoit de mesurer régulièrement cet impact social et d'étendre ce travail d'analyse d'impact au périmètre du prêt sur gage.



55 %

DES BÉNÉFICIAIRES DE PARCOURS BUDGET ONT VU LEUR SITUATION FINANCIÈRE S'AMÉLIORER

69 %

DES PERSONNES ACCOMPAGNÉES ONT AFFIRMÉ RESENTIR UN MIEUX-ÊTRE PSYCHOLOGIQUE GLOBAL

La culture pour tous

Cette année, le Crédit Municipal de Paris a poursuivi son soutien à la création artistique et ses actions en faveur d'un accès à la culture pour tous. Mécénat d'expositions et financement de projets solidaires témoignent de son engagement en faveur de l'inclusion sociale par l'art et la culture.

Mécénat d'expositions

En 2025, le Crédit Municipal de Paris a soutenu deux belles expositions proposées par Paris Musées, établissement public réunissant 14 musées de la Ville de Paris. « Dessins de bijoux », d'avril à juillet 2026, a permis aux visiteurs du Petit Palais de plonger dans l'imaginaire des dessinateurs de haute-joaillerie. « Les gens de Paris, 1926-1936 », d'octobre 2025 à février 2026 au musée Carnavalet, a été l'occasion de découvrir la vie des femmes et des hommes qui vécurent à Paris cent ans avant nous.

Outre le mécénat d'expositions, une partie du soutien à cette année été orientée vers la rénovation du Musée de la vie romantique, qui a rouvert ses portes au public le 14 février 2026.

Le soutien aux actions sociales de Paris Musées

Depuis quinze ans maintenant, le Crédit Municipal de Paris compte parmi les mécènes de Paris Musées, avec une attention particulière portée aux projets favorisant l'inclusion sociale. En 2025, le soutien de l'institution a permis de proposer aux Franciliens et Parisiens éloignés de la culture ou en situation de précarité deux beaux programmes d'activités gratuites et solidaires : « Un été au musée ! » et « Bulle d'art ».

« Un été au musée ! », soutenu pour la troisième année consécutive par l'établissement, est un riche programme d'activités dans les musées de la Ville de Paris visant à rendre l'art accessible et ludique à travers parcours créatifs, visites contées et ateliers. En 2025, plus de 6 000 personnes ont ainsi pu découvrir les collections de Paris Musées. Une découverte pour la majeure partie d'entre elles puisque deux tiers des participants n'avaient jusque-là jamais franchi les portes d'un musée.



Lancé en 2025, le programme « Bulle d'art » s'adresse aux patients et aux soignants, auxquels il propose des séances alliant bien-être et découverte de l'art. Pour cette première édition, 18 ateliers de méditation ont eu lieu à l'hôpital face à une œuvre installée pour l'occasion *in situ*, et 15 visites méditatives ont été organisées. Patients et soignants ont loué les bienfaits des séances de méditation, qui permettent de s'immerger dans les œuvres par la sensibilité, sans avoir besoin d'être connaisseur, et de s'échapper d'un quotidien pesant.

182 k€

VERSÉS POUR SOUTENIR LE RAYONNEMENT DES ARTS VISUELS ET FACILITER L'ACCÈS À LA CULTURE

Partenariat avec la Galerie Dauphine au profit de La Source Garouste

En 2025, le Crédit Municipal de Paris a également choisi d'apporter son soutien à Galerie Dauphine. Cette initiative de l'université Paris Dauphine consiste en l'organisation chaque année d'une exposition artistique par des étudiants de l'université au profit d'une association caritative, artistique et solidaire. L'événement, qui réunit des œuvres d'artistes émergents, s'est déroulé à la galerie Romero Paprocki à Paris. Cette année, les bénéfices des ventes d'œuvres ont été reversés à l'association La Source Garouste, réseau associatif à vocation sociale et éducative par l'expression artistique. Avec 2 000 visiteurs, l'exposition a généré près de 28 000 € au profit de l'association.



Proposer un service d'accompagnement budgétaire universel

Sensibilisation, suivi personnalisé, ateliers... Pour accompagner les publics en situation de fragilité financière, le Crédit Municipal de Paris propose différents types d'accompagnement adaptés à chacun. Depuis 2023, il met également son expertise dans ce domaine au service d'entités morales à travers son offre de Conseil, formation et coaching.

Agir pour l'éducation budgétaire

Dispositif créé par le Crédit Municipal de Paris, Parcours Budget est un service d'accompagnement permettant aux Parisiens et Franciliens confrontés à des difficultés économiques de rééquilibrer leurs finances. Afin que les personnes en situation de fragilité en aient connaissance, les équipes de Parcours Budget profitent de temps forts nationaux pour le faire connaître auprès du plus grand nombre. C'est l'occasion également pour l'établissement de poursuivre son travail d'animation du réseau des acteurs de l'éducation budgétaire.

Le 20 mars 2025, dans le cadre de la Semaine de l'éducation financière, événement de sensibilisation coordonné par la Banque de France et les points conseil budget (PCB) parisiens, le Crédit Municipal de Paris a ainsi organisé une table ronde intitulée « Épargne : toutes les clefs pour évaluer les risques et éviter les arnaques ». Destinée aux professionnels, elle a été très suivie, rassemblant 70 acteurs de l'action sociale et de l'accompagnement de personnes en situation de fragilité financière.

Lors des Journées nationales d'action contre l'illettrisme, du 8 au 15 septembre 2025, l'établissement a également accueilli dans ses locaux des ateliers ludiques de sensibilisation et d'information pour initier les personnes en difficulté à la reprise en main de leurs finances personnelles. Près de cent personnes ont assisté à ces animations assurées par les équipes de Parcours Budget, la Banque de France, la Mission locale de Paris et l'association Finances & Pédagogie.

Des ateliers collectifs pour reprendre la main sur ses finances

Gratuits, les ateliers collectifs du Crédit Municipal de Paris visent à permettre à toute personne rencontrant des difficultés financières de retrouver la maîtrise de son budget. Chaque mois, les participants se retrouvent dans les locaux de l'établissement (ou en ligne lorsque cela est possible) pour apprendre à gérer leur relation avec leur banque, comprendre comment faire des économies d'énergie ou encore s'initier au numérique.

De plus, chaque semaine, le Crédit Municipal de Paris publie sur les réseaux sociaux ou sur son site internet des astuces simples pour faire des économies facilement et connaître ses droits sociaux ainsi que les aides disponibles.



35

ATELIERS COLLECTIFS
ONT ÉTÉ ORGANISÉS
EN 2025

Qu'est-ce qu'un PCB ?

Les points conseils budget (PCB) sont des structures d'accueil proposant des conseils de gestion budgétaire gratuits, confidentiels et personnalisés. Labellisé par l'État, ce service a pour vocation de prévenir et de traiter le surendettement. Le Crédit Municipal de Paris est un des acteurs historiques de ce réseau et compte parmi les huit PCB parisiens.

Les bénévoles, un soutien précieux

Parcours Budget repose notamment sur l'engagement des quinze bénévoles qui acceptent de donner de leur temps pour assurer le suivi des bénéficiaires sur la durée. Retraités pour la plupart, ils travaillent en binôme avec les conseillers en insertion financière, consacrant deux demi-journées par semaine à cet accompagnement. Ils apportent ainsi une contribution essentielle à ce service à destination des publics en situation de fragilité financière.

“

« J'avais envie et besoin, à la retraite, d'être utile pour les autres. Être bénévole au sein de l'équipe de Parcours Budget est passionnant. On apprend énormément de choses et on est en permanence renouvelé dans notre savoir-faire pour accompagner les personnes qui en ont besoin. »

VINCENT

Bénévole depuis quatre ans



Une offre de conseil, formation et coaching en plein essor

Lancée en 2023, l'offre de conseil, formation et coaching en finances personnelles du Crédit Municipal de Paris est destinée aux entités morales. Il s'agit de proposer à leurs agents, leurs collaborateurs ou leurs publics un accompagnement individuel ou collectif, sur place ou à distance.

En 2025, 13 établissements appartenant au secteur public, du social, de la banque ou encore du recouvrement ont recouru à ces prestations. Preuve de leur satisfaction, BNP Paribas Personal Finance, Caixa Geral de Depósitos, Iqera, Responsage et le ministère de l'Éducation nationale ont reconduit leur partenariat. L'activité s'est également intensifiée avec la signature de nouveaux contrats importants, avec le ministère de la Justice et le ministère des Affaires étrangères.

C'est ainsi que 150 personnes nécessitant un accompagnement renforcé ont bénéficié d'un coaching en 2025. Un nouveau type de formation en ligne, sous forme de webinaires, a par ailleurs rencontré un vif succès auprès des travailleurs sociaux de la Ville de Paris. Ils ont été près de cent à se former à travers ce format.



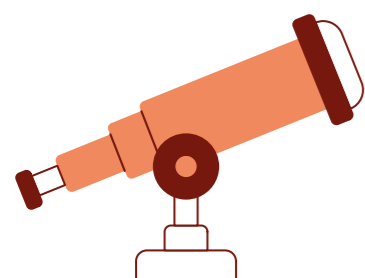
« L'année 2025 a été marquée par le développement de l'offre à destination des personnes morales, qui sont chaque jour plus nombreuses à avoir besoin d'accompagner leurs collaborateurs ou leurs publics en situation de fragilité financière. Leur confiance témoigne de la solide expertise que le Crédit Municipal de Paris a su développer depuis quinze ans en matière d'accompagnement budgétaire. »

CAMILLE PAMIES

Directrice de l'inclusion et de la culture financières

S'engager pour l'émancipation financière des femmes

Le Crédit Municipal de Paris poursuit son engagement en faveur de l'égalité économique entre hommes et femmes avec de nouvelles études de l'Observatoire de l'émancipation économique des femmes, et en apportant son soutien à plusieurs initiatives mettant en lumière les inégalités économiques liées au genre.



Deux nouvelles études de l'Observatoire de l'émancipation économique des femmes

En 2022, le Crédit Municipal de Paris a soutenu la création, par la Fondation des Femmes, de l'Observatoire de l'émancipation économique des femmes. Dans les notes qu'il publie, l'observatoire aborde les différentes problématiques liées à la précarité des femmes. L'objectif est d'identifier les obstacles à leur émancipation économique et de formuler des solutions concrètes à l'intention des pouvoirs publics. Ces publications permettent de saisir la dimension systémique de la précarité et de la dépendance économique des femmes.

En 2025, deux nouvelles notes ont vu le jour. Dans « Le coût de la séniorité des femmes », Laetitia Vitaud, auteure et conférencière sur le futur du travail, évoque les conséquences économiques pour les femmes du sexisme et de l'âgisme. Dans « Le coût de la retraite », la consultante et formatrice Elsa Foucraut et la sociologue Mélissa-Asli Petit s'emploient à montrer que le système d'assurance retraite, loin de corriger les inégalités économiques accumulées par les femmes tout au long de la vie, les perpétue, voire les amplifie.



« Les travaux de l'Observatoire de l'émancipation économique des femmes confirment ce que nous observons à notre échelle d'établissement de crédit et d'aide sociale. Ils renforcent notre conviction que mettre en lumière les mécanismes qui appauvrissent les femmes est essentiel. »

JEANNE MOUGEL
Directrice de la communication et des partenariats

Sponsoring du documentaire *Mon capital*, de Sarah Tahlaiti

Premier long métrage de sa réalisatrice, *Mon capital* aborde les inégalités économiques entre les femmes et les hommes dans le couple hétérosexuel à travers les témoignages de cinq femmes qui, chacune à leur manière, ont été confrontées à cette problématique. Le film est ponctué d'analyses d'expertes, parmi lesquelles l'économiste Hélène Périvier, la journaliste Lucile Quillet et l'historienne Lucile Peytavin.

Le Crédit Municipal de Paris a souhaité soutenir la promotion de ce documentaire produit en 2025 par la plateforme indépendante *on.suzane*. Montrant avec finesse la façon dont la société organise et perpétue l'appauvrissement des femmes, il est en effet en parfaite cohérence avec le travail d'analyse de l'Observatoire de l'émancipation économique des femmes. L'établissement a ainsi financé la production de dix capsules vidéo. Diffusées sur les réseaux sociaux, chacune propose un focus sur une des problématiques traitées dans le documentaire. En octobre 2025, une projection a en outre été organisée dans la salle des ventes de l'établissement.



Soutien au rapport du Mouvement pour l'égalité salariale

Créé en 2016 par l'économiste Rebecca Amsellem, le Mouvement pour l'égalité salariale, qui publie la newsletter féministe « Les Glorieuses », révèle le jour et l'heure dans l'année où les femmes, comparées aux hommes, commencent à travailler gratuitement jusqu'à l'année suivante. C'est ainsi qu'en 2025, le mouvement s'intitule #10Novembre11H31. L'objectif de cette opération est de rendre visibles les inégalités de salaire. Le Crédit Municipal de Paris a apporté son soutien financier au rapport publié par le mouvement en 2025, *Ce que valent les femmes*, qui analyse ces inégalités en détail et formule des recommandations.

10

CAPSULES VIDÉO ONT ÉTÉ FINANCÉES PAR L'ÉTABLISSEMENT



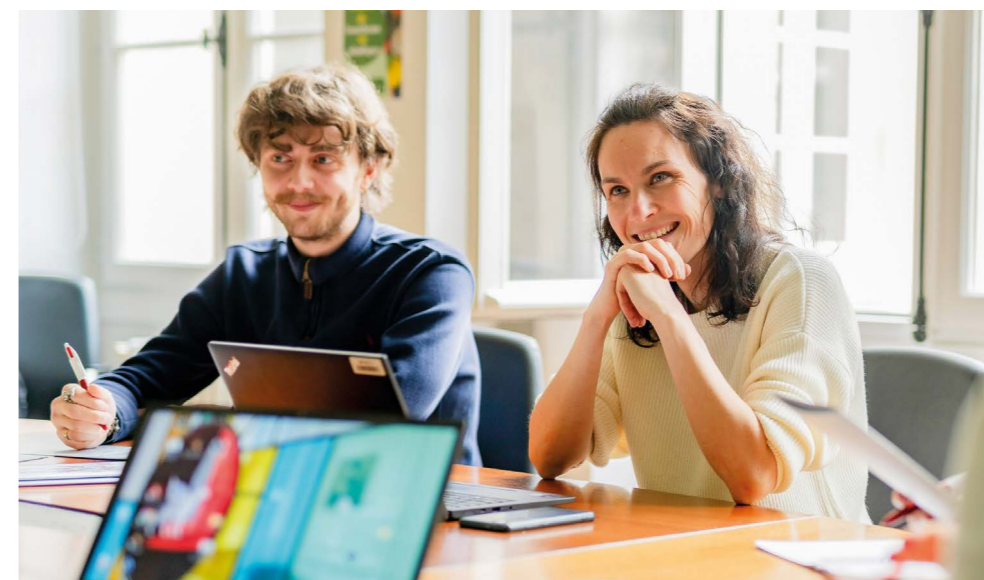


VISER

l'excellence pour
nos offres de services

Numériser nos services de prêt sur gage

Cette année, le Crédit Municipal de Paris a mis en place une amélioration majeure : Clic & Clou, un parcours digitalisé qui permet aux clients du prêt sur gage de récupérer rapidement leur objet. Avec l'espace personnel en ligne, auquel les usagers ont pris l'habitude de recourir, cette innovation permet de réduire notablement l'attente en salle.



L'espace personnel en ligne, un outil en constante amélioration

Fin 2025, près de 80% des clients du Crédit Municipal de Paris disposent d'un espace personnel en ligne et peuvent ainsi suivre l'évolution de leurs contrats de prêt à distance : une augmentation de 3 points par rapport à 2024. De plus, parmi ces clients, 89% l'ont utilisé au moins une fois. Les renouvellements réalisés à distance ont ainsi été portés à 84,6%, soit 1,3 point de plus qu'en 2024. Un des avantages de cette hausse pour ce type d'opération à faible valeur ajoutée est de contribuer à réduire le nombre de personnes en salle. Le temps d'attente pour des opérations plus importantes, comme le dépôt ou le retrait d'un objet, est ainsi notablement réduit.

Un nouveau service : Clic & Clou

2025 a été l'année de mise en place d'un nouveau parcours digitalisé, né de la volonté d'adapter l'offre de prêt sur gage aux usages contemporains et conçu dans une démarche collaborative : Clic & Clou. Grâce à ce service, le client a la possibilité de rembourser son prêt et de prendre rendez-vous pour retirer son bien sur son espace personnel en ligne. Finie également la longue attente en salle pour récupérer son objet puisque 15 minutes sur place suffisent. Le succès de ce nouveau service ne s'est pas fait attendre : sur le premier mois, plus de 300 clients pour 330 contrats y ont recouru !



« Clic & Clou montre qu'un établissement né en 1637 peut encore se réinventer. Ce nouveau service est la preuve que l'intelligence collective n'est pas un concept abstrait, mais une force très concrète. Et que, lorsqu'on met les idées en commun, on peut transformer une intuition en une offre efficace et appréciée. »

FANNY KOPF

Directrice du prêt sur gage

“

« Je trouve votre idée de Clic & Clou vraiment super. Pouvoir payer en ligne et récupérer rapidement ses objets, c'est top ! »

LAURA

Cliente de Clic & Clou

Créer une offre de prêt sur gage 3.0

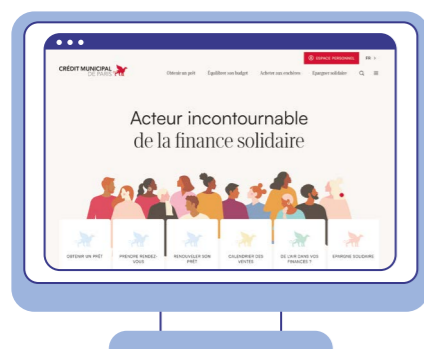
L'offre de prêt sur gage évolue vers un modèle 3.0 centré sur l'expérience client. Parcours optimisé, accessibilité du site internet renforcée et outil de gestion modernisé contribuent à des services plus fluides, performants et adaptés aux usages actuels.

Un parcours client en constante amélioration

Quel que soit le canal – site internet, téléphone, accueil physique – chaque étape du parcours client est constamment questionnée et améliorée afin de répondre au mieux aux attentes. Le site internet, par exemple, a récemment été repensé et optimisé afin de faciliter l'accès aux informations essentielles et d'augmenter la fluidité de la navigation. Un nouveau prestataire d'accueil téléphonique a par ailleurs été retenu ; depuis le démarrage de sa prestation en novembre 2025, le taux de décroché a été sensiblement amélioré.

+ 48 %

DE VISITES
SUR LE SITE INTERNET



Une meilleure accessibilité du site internet

Afin de permettre sa mise en conformité avec le Référentiel général d'amélioration de l'accessibilité (RGAA), et ainsi être accessible à toutes et tous, le site internet du Crédit Municipal de Paris a fait l'objet d'un audit en 2025. Si le résultat est très positif, avec un taux de conformité atteignant 76,2%, des perfectionnements notables ont déjà été apportés, telle la transcription textuelle pour toutes les vidéos présentes sur le site.

Un logiciel plus fonctionnel

L'outil informatique du prêt sur gage étant utilisé par les collaborateurs au quotidien, son efficacité représente un enjeu important. Rebaptisé Thémis en 2025, il a fait l'objet d'une refonte graphique et bénéficié d'une amélioration de ses fonctionnalités et de son ergonomie.



« La digitalisation du prêt sur gage a avancé à un rythme considérable ces dernières années. Participer à la transformation de cette offre pluriséculaire, essentielle pour nos publics, est une source de motivation forte pour nos équipes. »

FABRICE BLONDEEL
Directeur des systèmes d'information

Offrir une expérience unique pour nos ventes aux enchères

2025 a encore été une belle année pour les ventes aux enchères du Crédit Municipal de Paris, qu'il s'agisse du volume des adjudications ou du succès des ventes d'exception. Quant aux ventes en ligne, elles sont désormais plus qualitatives et immersives, grâce à de nouvelles caméras et à une scénographie repensée.

Une belle croissance pour les ventes

En 2025, le montant des adjudications a connu une forte augmentation, atteignant un total de 16,6 M€, soit une croissance de 32% par rapport à 2024. Cela s'explique notamment par un nombre d'objets mis aux enchères plus important, et donc davantage de ventes (76 en 2025 contre 64 en 2024). Cette hausse est liée à une reprise des dépôts au prêt sur gage depuis 2023, après deux années de crise sanitaire marquées par une plus faible activité. Un autre facteur d'augmentation du montant des adjudications est l'envolée du cours de l'or (46% d'augmentation sur l'année), les ventes de lots d'or représentant 56% du total de ces adjudications.



1,4 M€

D'ADJUDICATIONS POUR LES VENTES
JOAILLERIE ET HORLOGERIE
DE DÉCEMBRE

Succès renouvelé pour les ventes d'exception

Depuis 2024, face à l'engouement croissant pour les ventes aux enchères d'accessoires de luxe, le Crédit Municipal de Paris a décidé de proposer deux ventes Hermès-Chanel-Vuitton annuelles au lieu d'une. Cette année encore, le succès a été au rendez-vous.

Les ventes exceptionnelles de joaillerie et d'horlogerie se sont tenues en juin et en décembre. Les adjudications pour la vente de juin ont atteint 1 290 k€ quand celles de décembre ont totalisé un montant de 1 435 k€. Parmi les lots qui ont suscité le plus d'intérêt, une splendide paire de boucles d'oreilles en or et platine, ornées de diamants de 9 carats, a été adjugée à 140 000 €. Une montre Tourbillon Messidor de Breguet a quant à elle trouvé preneur pour 38 500 €.

Lors de la vente cataloguée de tableaux et d'objets d'art qui s'est tenue en octobre, une toile de Bernard Buffet, *Pistolet et livre jaune*, s'est envolée à 79 000 €. Une magnifique sculpture de Robert Couturier, *Le Plongeur*, a quant à elle été adjugée 13 500 €.

Une meilleure expérience pour les ventes à distance

En 2025, la qualité de retransmission en ligne des ventes aux enchères a fait l'objet d'importantes améliorations. Elles sont à présent filmées avec des caméras plus perfectionnées et la scénographie a été épurée. Grâce à ces efforts et à ces investissements, elles sont devenues beaucoup plus agréables à suivre à distance.



* Les adjudications s'entendent hors frais acheteur.

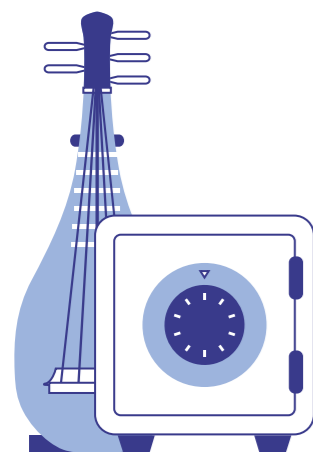
Proposer des services de conservation haut de gamme pour les amateurs d'art, les institutions et les professionnels

Avec CC ART, le Crédit Municipal de Paris déploie une offre haut de gamme dédiée à la conservation et à la valorisation des œuvres. En 2025, ce service est toujours très sollicité par les acteurs du monde de l'art, amenant l'établissement à prévoir de nouveaux espaces privés.

L'excellence pour le stockage des œuvres d'art

Centre de conservation du Crédit Municipal de Paris, CC ART dispose, en plein cœur du Marais, de plus de 1 000 m² d'espaces de stockage visant à accueillir œuvres d'art et objets précieux. Destinés notamment aux acteurs du marché de l'art – collectionneurs, galeries, experts, comités d'artistes... –, ils sont parfaitement sécurisés et conçus dans le strict respect des normes de conservation muséale.

Prenant acte des besoins des collectionneurs en espaces de stockage privés, depuis 2025, CC ART propose deux alvéoles supplémentaires et prévoit de nouveaux espaces, notamment des coffres, qui seront livrés en 2026.



Une clientèle professionnelle qui s'étoffe

Grâce à une belle visibilité dans la presse ces derniers mois et à un intense travail de prospection mené par les chargés de clientèle de CC ART, des fonds de dotation, des fondations d'artistes ou encore des comités d'artistes ont décidé de faire appel à l'institution. Ils bénéficient ainsi d'une localisation centrale et prestigieuse, de l'expertise technique des équipes de CC ART et de sa capacité à proposer des prestations sur mesure.



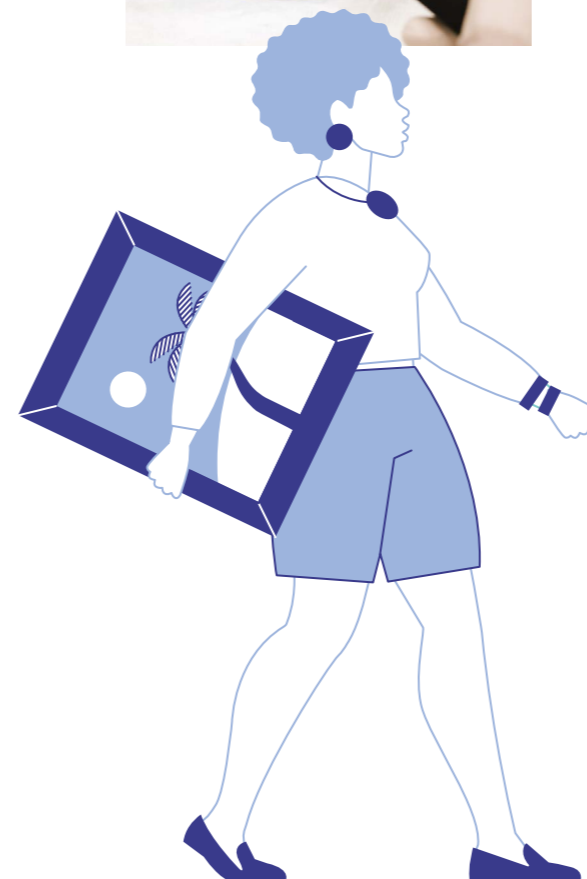
Le prêt sur œuvres d'art plébiscité

CC ART est le seul acteur en France à offrir aux particuliers un service de prêt sur œuvres d'art. Ce type de prêt concerne des œuvres de grande valeur et n'oblige pas à s'en séparer définitivement. En 2025, le montant des prêts sur œuvres d'art et objets de valeur a atteint un total de plus de 9 M€, soit une croissance de 42% par rapport à 2024, un record pour cette activité.



« Nous constatons une transformation profonde dans la manière dont les collectionneurs envisagent leur patrimoine artistique et leurs objets de collection. Avec le prêt sur œuvres d'art, nous offrons à nos clients la possibilité de tirer parti de la valeur de leurs œuvres, qui servent de collatéral, tout en restant propriétaires de leur collection. »

NICOLAS CHWAT
Directeur de CC ART



+ 42 %

D'ENCOURS POUR LES PRÊTS SUR ŒUVRES D'ART ET OBJETS DE VALEUR PAR RAPPORT À 2024

Accueillir toujours mieux, informer *avec diligence et précision*

Porté par l'intelligence collective, le Crédit Municipal de Paris renforce son modèle d'organisation agile et bienveillante, avec une attention particulière accordée notamment au tutorat pour offrir un service d'accueil exemplaire. Une exigence saluée par les usagers dans les enquêtes de satisfaction.

Un accueil en constante amélioration grâce à la formation

Tout au long de l'année, les agents de l'établissement peuvent bénéficier d'ateliers lors desquels les « formatateurs », des collaborateurs référents, partagent leur expérience. En 2025, ce sont ainsi plus de 200 heures de sessions de formation qui ont été dispensées pour l'ensemble des agents et des nouveaux arrivants.

Des formations annuelles sur la relation client ou sur des thèmes tels que l'écoute active, la gestion des émotions ou la communication permettent également à l'institution d'atteindre l'objectif d'exemplarité qu'elle s'est fixé en matière de service public.

Un engagement client fort

En 2025, une enquête lancée auprès de toutes les parties prenantes de l'établissement, notamment ses clients et bénéficiaires, a permis d'attester de l'attachement de ces derniers au Crédit Municipal de Paris. En effet, près de 2 500 usagers ont pris le temps de répondre au questionnaire qui leur a été soumis dans le cadre de la construction de son nouveau plan stratégique. Ce constat confirme les bons résultats de l'enquête de satisfaction annuelle avec, comme en 2024, d'excellents chiffres dans l'ensemble, mais aussi une progression spectaculaire sur certains items. Ainsi, il est fréquent que des personnes ayant recouru au prêt sur gage en deviennent les ambassadeurs, ce dont témoigne le score de recommandation de ce service, qui s'établit à 59,8, soit 10 points de plus par rapport à 2024. Un chiffre dont il y a particulièrement lieu de se féliciter puisqu'à partir de 50, le score est considéré comme excellent.

Un accueil téléphonique voué à gagner en qualité

Le Crédit Municipal de Paris s'emploie à répondre aux besoins de tous les publics. Cela passe notamment par une diversité des canaux de communication, avec une exigence de qualité pour chacun. Afin d'améliorer l'accueil téléphonique, fin 2025, un nouveau prestataire a été choisi. Grâce à une formation approfondie, à une immersion dans les locaux de l'établissement et à la possibilité pour les téléconseillers d'accéder aux informations essentielles concernant les clients, cette prestation devrait gagner notablement en qualité.

“

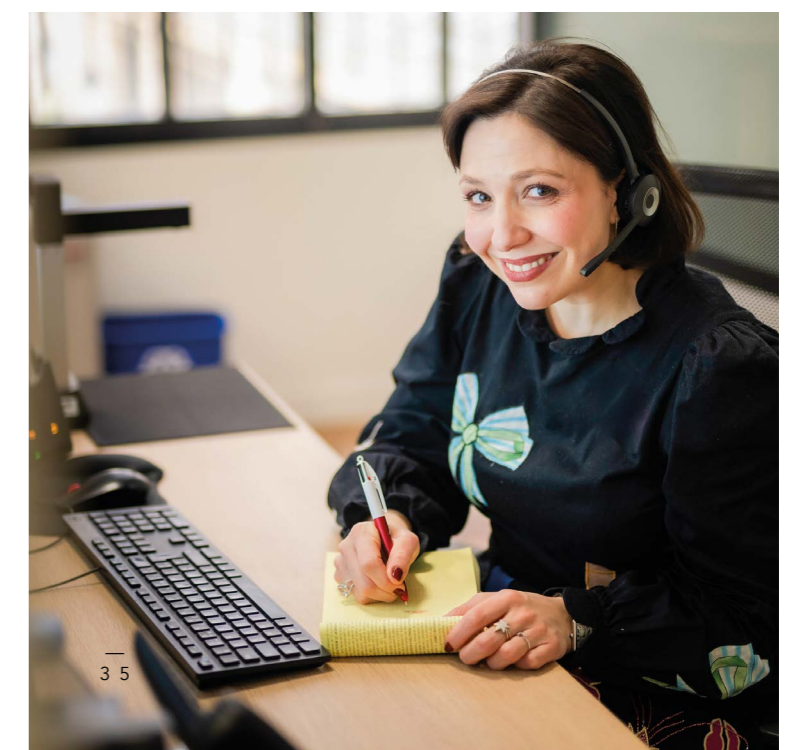
« Dès l'arrivée, j'ai été accueilli avec respect, courtoisie et discrétion. Le parcours est fluide et transparent. »

GABRIEL

Client du prêt sur gage

91%

DES CLIENTS DU PRÊT
SUR GAGE SATISFAITS
(+ 2 POINTS)



DEVENIR

une organisation agile et bienveillante en misant
sur l'intelligence collective

Développer une communication moderne et à impact

En 2025, le Crédit Municipal de Paris a donné à sa communication une nouvelle impulsion. Formats vidéo inédits et partenariats sur les réseaux sociaux, relais dans les grands médias et animations ouvertes à tous lui ont permis de faire connaître plus largement ses missions et son identité.

Nouveaux formats de vidéos pour les réseaux sociaux

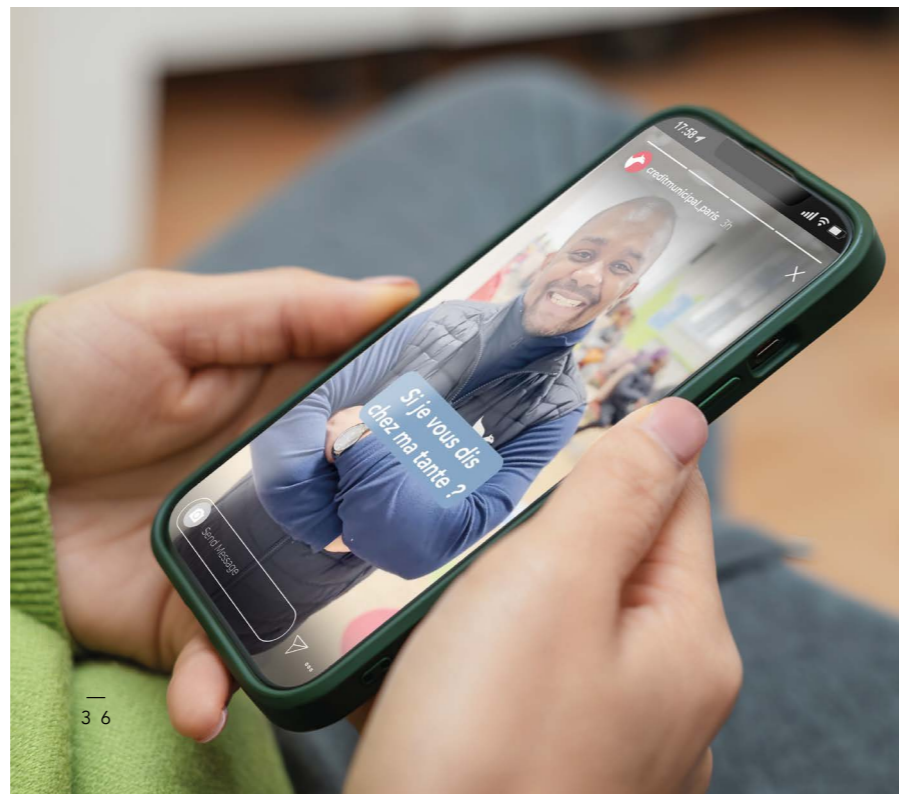
Conformément à la nouvelle stratégie, adoptée fin 2024, visant à dynamiser la communication de l'institution sur les réseaux sociaux, plusieurs séries de vidéos brèves ont été conçues et diffusées en 2025. Les vidéos intitulées « Ça vaut combien ? » montrent ainsi la manière dont travaillent les assesseurs, expertisant les objets déposés en gage et déterminant la somme qu'ils permettent d'emprunter. Dans la série de quinze vidéos « Bienvenue chez ma tante », des agents et des clients du prêt sur gage évoquent de manière personnelle, souvent avec humour, leur vision et leur expérience du prêt sur gage. Ces vidéos visent à mettre en lumière les collaborateurs qui incarnent l'établissement et à montrer que le prêt sur gage s'adresse à tout le monde. Enfin, afin de mettre en valeur les lots phares des ventes aux enchères d'exception, des capsules conçues pour capter efficacement l'attention des acheteurs ont également été postées. L'ensemble de ces contenus a généré un engagement important et contribué à faire croître la communauté de l'établissement sur les réseaux sociaux, en particulier Instagram.

+ 10 %

D'ABONNÉS AUX COMPTES DE L'ÉTABLISSEMENT (INSTAGRAM, LINKEDIN, FACEBOOK)

Partenariat avec le compte Instagram « Mon budget bento »

Le Crédit Municipal de Paris a noué un partenariat avec l'influenceuse Maeva Derby, créatrice de « Mon budget bento ». Dédié à l'éducation financière, ce compte Instagram est suivi par plus de 80 000 personnes, dont une majorité de femmes. Après un live Instagram en 2024 sur le compte de l'influenceuse avec la directrice du prêt sur gage, Fanny Kopf, Maeva Derby a filmé pour son compte Instagram l'institution et ses coulisses, expliquant de manière simple et accessible le principe du prêt sur gage.



Un écho inédit dans les médias

Le Crédit Municipal de Paris a bénéficié d'une visibilité médiatique exceptionnelle en 2025, notamment sur les chaînes de télévision. En novembre, M6 a dépêché une équipe de tournage dans les locaux de l'établissement pour un sujet sur les bijoux de seconde main. En décembre, sur France 2, un reportage sur l'évolution du cours de l'or diffusé dans « Envoyé spécial » a été l'occasion de montrer le fonctionnement du prêt sur gage et d'évoquer la fiabilité de l'institution. En décembre encore, TF1 a réalisé un reportage dans l'enceinte de l'établissement pour l'émission « Sept à huit », qui détient des records d'audience télévisuelle avec plus de 3 millions de téléspectateurs. Enfin, de nombreux médias ont relayé les opérations d'annulation de dettes réalisées cette année par l'institution (voir p. 22).

5 000

PERSONNES ONT CHOISI DE VENIR VISITER L'INSTITUTION POUR LES JOURNÉES EUROPÉENNES DU PATRIMOINE

Un lieu d'histoire ouvert à toutes et tous

Comme chaque année en septembre, le Crédit Municipal de Paris a ouvert ses portes au public pour les Journées européennes du patrimoine. Plus de 5 000 personnes ont choisi de venir visiter l'institution, un record ! À cette occasion, l'établissement a proposé des estimations gratuites ainsi que des animations pédagogiques permettant de découvrir les bases de l'expertise d'objets. Pour la première fois cette année, l'équipe de Parcours Budget a également assuré des animations ludiques de sensibilisation à la gestion budgétaire. Ces initiatives ont contribué à valoriser les savoir-faire de l'établissement, son rôle solidaire et son ancrage patrimonial et historique. Le reste de l'année, les belles cours intérieures de l'établissement sont librement accessibles à toutes et tous.



Améliorer la qualité de vie au travail

Rénovation des espaces, activités fédératrices et événements solidaires pour les collaborateurs : le Crédit Municipal de Paris agit pour améliorer le cadre de travail et renforcer la cohésion en favorisant un climat convivial.

Des espaces rénovés dans l'établissement

En 2025, le Crédit Municipal de Paris a poursuivi le vaste programme de modernisation et d'aménagement de ses espaces. Entamé depuis plusieurs années, il vise à améliorer l'accueil du public et les conditions de travail des agents. L'aménagement d'un nouvel espace dédié à la récupération des objets, lié à la mise en place du service Clic & Clou (voir p. 29), a permis d'optimiser le parcours client et de renforcer l'efficacité opérationnelle des équipes. Les nouveaux bureaux de la direction du prêt sur gage et du pôle de relation à distance ont également été aménagés afin de mieux répondre aux besoins des personnels et de s'adapter aux effectifs en croissance. Un espace de près de 500 m² a été entièrement rénové afin d'accueillir des bureaux à la location. Enfin, le remplacement des portes palières et des fenêtres de l'établissement a permis de contribuer à l'amélioration de la performance énergétique et de renforcer la sécurité des locaux.

CMP Ensemble, puissant vecteur d'animation du collectif

CMP Ensemble a pour but de proposer à l'ensemble des collaborateurs des activités permettant des temps de partage tout au long de l'année. Les thématiques des événements programmés vont de la culture à la prévention en passant par l'environnement et la solidarité. Parmi les rendez-vous devenus incontournables, on retrouve le tournoi Griffon, compétition sportive (bon enfant !) qui se déroule chaque année dans la cour de l'institution. Après le football, en 2025, pour la première fois, les salariés se sont affrontés au tennis de table et au badminton. Parmi les nouveautés cette année, citons également des séances de sophrologie, organisées en juin dans les locaux de l'institution à l'occasion de la Journée mondiale du bien-être, ainsi que deux visites du quartier historique du Marais, en juillet et en août. Tous ces événements ont rencontré un franc succès.

Favoriser l'engagement solidaire des collaborateurs

En 2025, de nombreuses actions de solidarité ont mobilisé les collaborateurs du Crédit Municipal de Paris. Du 10 au 22 mars, l'établissement a ainsi participé à la course connectée « Une jonquille contre le cancer ». Le principe : chaque kilomètre parcouru est converti en un don de 1 euro versé à l'Institut Curie pour la recherche et la lutte contre le cancer. Les 26 agents de l'institution inscrits ont ainsi cumulé plus de 1 000 km de course. Le 24 juin, sous les encouragements de leurs collègues venus nombreux, près de trente collaborateurs ont chaussé leurs baskets pour la course de la Nuit des relais, événement de collecte de fonds en faveur de la lutte contre les violences faites aux femmes. En automne, du 6 au 27 octobre, une collecte de produits alimentaires a également été organisée dans l'établissement au profit des maraudes du Secours populaire de Paris. Enfin, un quiz sur les droits de femmes a été proposé sur l'Intranet à l'ensemble des collaborateurs. Le gagnant s'est vu remettre deux places pour « Nos voix pour toutes », grand concert programmé en novembre à l'Adidas Arena au profit de la Fondation des Femmes. Toutes ces actions mêlant engagement solidaire et activité culturelle, sportive ou conviviale sont très appréciées des collaborateurs.



« Il est de notre responsabilité d'adapter nos bâtiments aux enjeux environnementaux, mais il s'agit aussi de faire évoluer nos espaces en cohérence avec les nouvelles pratiques des usagers. À cet égard, 2025 aura été une étape importante avec le remplacement de nombreuses fenêtres, et surtout la création de l'espace Clic & Clou, voué à faciliter la vie des clients. »

BRIGITTE DELMOTTE
Directrice générale adjointe



Mettre en œuvre une politique de ressources humaines inspirante

Cette année, priorité a été donnée à des actions concrètes pour prévenir sexisme et violences au travail. Elles viennent compléter une approche inclusive de l'emploi, qu'il s'agisse d'égalité professionnelle, de l'importance accordée à la formation professionnelle ou encore du nombre de stagiaires et d'apprentis intégrés dans l'institution.

L'égalité femmes-hommes, une priorité

Nommer des femmes à des postes à responsabilité, revaloriser les salaires des collaboratrices, veiller à une meilleure articulation entre vie professionnelle et vie personnelle : le Crédit Municipal de Paris s'emploie à réduire l'écart professionnel entre femmes et hommes et publie chaque année un rapport sur l'égalité professionnelle. L'égalité salariale, en particulier, fait partie de ses objectifs majeurs, comme en témoigne la réduction significative de l'écart de rémunération entre femmes et hommes au sein de l'établissement, passé à 7% en 2025 contre 14% deux ans plus tôt.

L'institution a par ailleurs adopté une politique volontariste en matière de lutte contre les agissements sexistes et le harcèlement sexuel. Une formation sur le sujet a été mise en place, permettant la sensibilisation de l'ensemble des collaborateurs. En outre, tout nouvel arrivant a l'obligation de suivre une formation en ligne sur ce thème. Enfin, une fiche réflexe diffusée sur l'Intranet et placée en évidence dans des espaces stratégiques de l'établissement permet aux collaborateurs de savoir quelles actions mettre en œuvre dans le cas où ils seraient témoins ou victimes de violences dans le cadre professionnel. Ce document s'insère dans un dispositif plus vaste de signalement et de traitement des violences au travail mis en place par l'établissement.

Afin de faire reconnaître toutes ces actions menées en faveur de l'égalité femmes-hommes, l'établissement a décidé dans le cadre de son nouveau plan stratégique d'obtenir le label Afnor Égalité professionnelle.



Donner aux collaborateurs les moyens de se former

Depuis plusieurs années, le Crédit Municipal de Paris consacre d'importants moyens à la formation professionnelle. Ainsi, en 2025, son budget dans ce domaine correspond à 3,1% de la masse salariale de l'établissement. Une manière pour l'institution de soutenir ses collaborateurs en encourageant leur formation tout au long de leur vie professionnelle.

Favoriser l'insertion des jeunes

Face à un marché du travail incertain, accéder à une première expérience professionnelle de qualité constitue un atout précieux. Afin de jouer son rôle de soutien à la jeunesse, sur l'année 2025, le Crédit Municipal de Paris a accueilli 14 stagiaires et 15 apprentis.



« Cette année, nous avons mené un travail essentiel de prévention des risques psychosociaux et des comportements sexistes au travail. En parallèle, CMP Ensemble a continué de proposer des événements conviviaux pour les équipes, qui se sont par ailleurs investies avec enthousiasme dans plusieurs événements solidaires. »

VÉRONIQUE BRU
Directrice des ressources humaines et de la modernisation

GOUVERNANCE

Crédit Municipal de Paris

LAURENCE GIRARD

Directrice générale

Conseil d'Orientation et de Surveillance (COS)

ANNE HIDALGO

Présidente, Maire de Paris

PAUL SIMONDON

Vice-Président, Adjoint à la Maire de Paris
en charge des finances, du budget,
de la finance verte et des affaires funéraires

Membres élus parisiens

MARIE-CHRISTINE LEMARDELEY

Adjointe à la Maire de Paris en charge
de l'enseignement supérieur,
de la recherche et de la vie étudiante

FRÉDÉRIC HOCQUARD

Adjoint à la Maire de Paris en charge
du tourisme et de la vie nocturne

JACQUES GALVANI

Conseiller de Paris (18^e)

JÉRÔME GLEIZES

Conseiller de Paris (20^e)

DAVID ALPHAND

Conseiller de Paris (16^e)

Membres personnalités qualifiées

VALÉRIE DE BREM

Ancienne Directrice générale d'Elogie-Siemp

RAPHAËLLE ELOY

Conseillère référendaire
à la Cour des Comptes

LAURENCE GIRAUDON

Directrice du département Finance
et Opérations, Caisse des Dépôts

ISABELLE GUITTARD-LOSAY

Administratrice indépendante

ÉDOUARD LEMARDELEY

Banquier, UniCredit

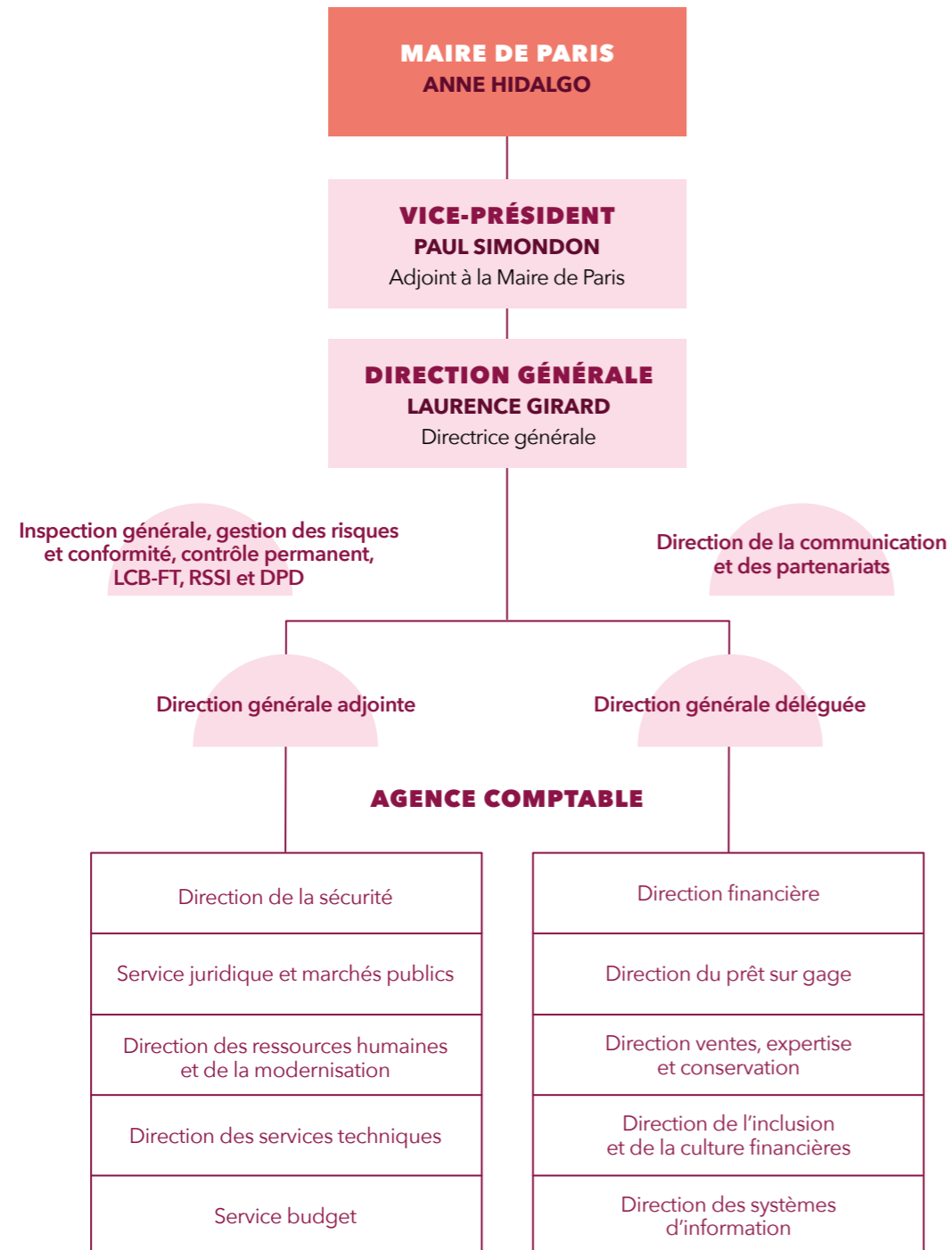
PHILIPPE ZAMARON

Ancien dirigeant de banque



ORGANIGRAMME

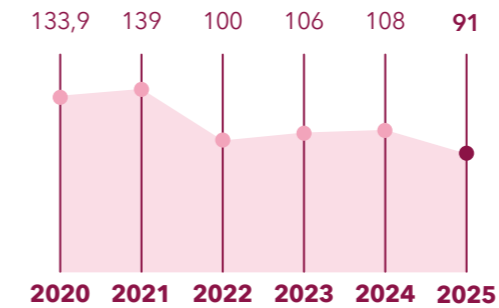
CONSEIL D'ORIENTATION ET DE SURVEILLANCE



Éléments financiers

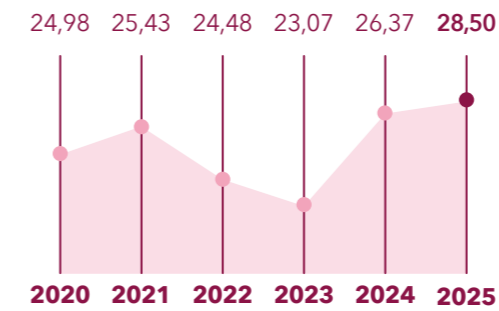
FONDS PROPRES

en millions d'euros



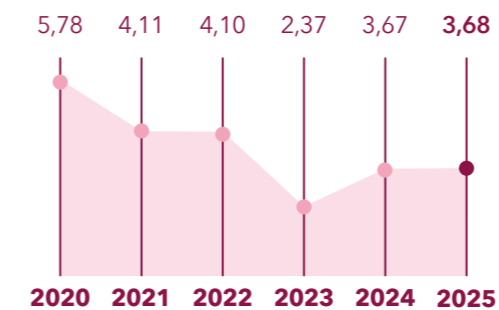
PRODUIT NET BANCAIRE

en millions d'euros



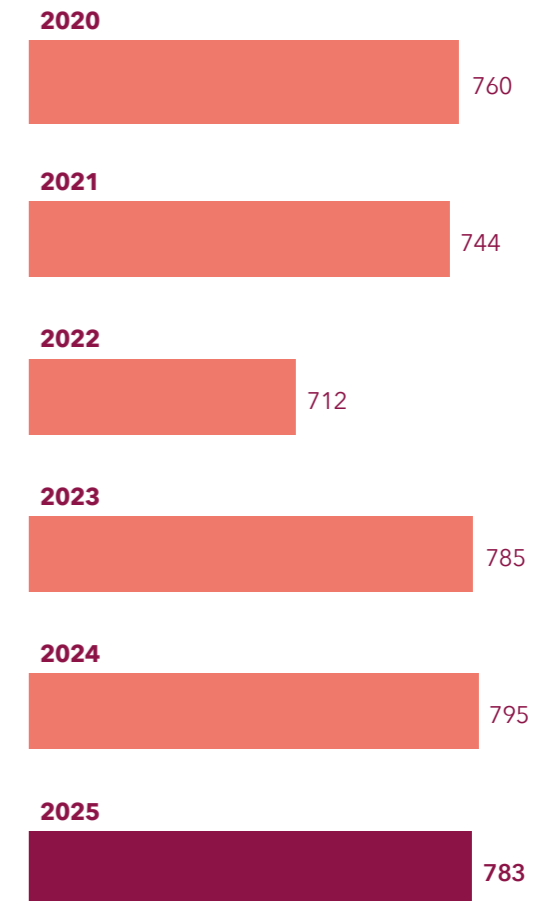
RÉSULTAT NET

en millions d'euros



TOTAL BILAN

en millions d'euros



Bilan

Bilan actif (en €)	31/12/2025	31/12/2024
Caisse, Banques centrales, CCP	122 330 268,44	167 239 627,70
Effets publics et valeurs assimilées	-	-
Créances sur les établissements de crédit	291 320 992,96	220 096 849,61
Opérations avec la clientèle	262 858 878,12	239 644 780,46
Obligations et autres titres de revenu fixe	64 932 627,16	129 638 354,40
Obligations et autres titres de revenu variable	-	-
Participations et autres titres détenus à long terme	404 454,49	367 299,03
Parts dans les entreprises liées	-	-
Crédit-bail et location avec option d'achat	-	-
Location simple	-	-
Immobilisations incorporelles	1 863 240,56	1 920 797,31
Immobilisations corporelles	32 558 016,60	32 293 831,75
Capital souscrit non versé	-	-
Actions propres	-	-
Autres actifs	919 587,33	658 530,51
Comptes de régularisation	5 700 513,26	2 757 075,01
TOTAL DE L'ACTIF	782 888 578,92	794 617 145,78

Bilan passif (en €)	31/12/2025	31/12/2024
Caisse, Banques centrales, C.C.P.	-	-
Dettes envers les établissements de crédit	-	25 000 000,00
Opérations avec la clientèle	176 340 256,55	169 339 518,91
Dettes représentées par un titre	506 693 457,40	484 355 397,11
Autres passifs	2 617 886,94	2 653 481,52
Comptes de régularisation	912 158,79	394 060,74
Provisions pour risques et charges	78 864,80	61 816,00
Dettes subordonnées	-	-
Fonds pour Risques Bancaires Généraux	2 400 000,00	2 000 000,00
Capitaux propres hors F.R.B.G.	93 845 954,44	110 812 871,50
Capital souscrit	47 000 000,00	47 000 000,00
Primes d'émission	-	-
Réserves	3 043 894,55	20 023 254,00
Écart de réévaluation	40 118 976,95	40 118 976,95
Provisions réglementées et sub. d'investissement	-	-
Report à nouveau (+/-)	-	-
Résultat de l'exercice (+/-)	3 683 082,94	3 670 640,55
TOTAL DU PASSIF	782 888 578,92	794 617 145,78

Hors bilan (en €)	31/12/2025	31/12/2024
Engagements donnés	-	-
Engagements de financement	-	-
Engagements de garantie	-	-
Engagements sur titres	-	-
Engagements reçus	227 773 220,15	211 345 732,46
Engagements de financement	-	-
Engagements de garantie	227 773 220,15	211 345 732,46
Engagements sur titres	-	-
TOTAL	227 773 220,15	211 345 732,46



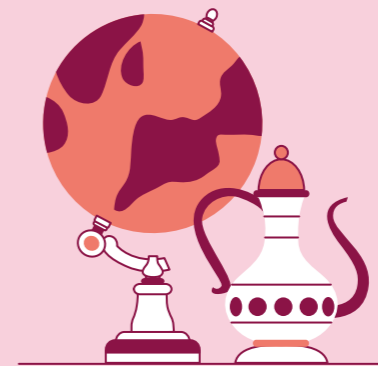
Compte de résultat

Compte de résultat (en €)	31/12/2025	31/12/2024
+ Intérêts et produits assimilés	34 793 895,21	39 422 167,11
- Intérêts et charges assimilées	-17 016 715,76	-24 285 836,83
+ Revenus des titres à revenu variable	-	-
+ Commissions (produits)	7 605 241,18	6 241 808,35
- Commissions (charges)	-275 872,25	-220 777,41
+/- Gains/pertes sur opérations des portefeuilles de négociation	-	-
+/- Gains/pertes sur opérations des portefeuilles de placement	-	-
+ Autres produits d'exploitation	3 647 570,32	5 392 344,80
- Autres charges d'exploitation	-252 306,75	-183 604,76
Produit Net Bancaire	28 501 811,95	26 366 101,26
- Charges générales d'exploitation	-19 547 794,17	-17 870 590,36
- Dotations amortissements et dépréciations sur immobilisations	-2 884 662,68	-2 802 494,67
Résultat brut d'exploitation	6 069 355,10	5 693 016,23
+/- Coût du risque	-440 059,04	-678 418,68
Résultat d'exploitation	5 629 296,06	5 014 597,55
+/- Gains ou pertes sur actifs immobilisés	105 180,63	-
Résultat courant avant impôt	5 734 476,69	5 014 597,55
+/- Résultat exceptionnel	-	-
- Impôt sur les bénéfices	-1 651 393,75	-1 343 957,00
+/- Dotations / Reprises de FRBG et provisions réglementées	-400 000,00	-
RÉSULTAT NET DE L'EXERCICE	3 683 082,94	3 670 640,55

Répartition des prêts par tranche au 31/12/2025

Tranche de prêt	Encours* (en €)	Répartition de l'encours	Nombre de contrats	Répartition des prêts	Prêt moyen (en €)	Prêt médian (en €)
0 - 500 €	12 047 505,11	5 %	40 311	23 %	296,84	310
501 - 1 000 €	34 693 127,36	14 %	45 215	26 %	750,10	750
1 001 - 3 000 €	134 961 011,61	53 %	73 832	43 %	1 798,38	1 650
3 001 - 6 000 €	39 594 348,19	16 %	9 404	5 %	4 158,01	4 000
6 001 €	31 913 858,93	13 %	2 835	2 %	11 192,71	7 780
TOTAL	253 209 851,20	-	171 597	-	-	-

* Avant retranchement des ventes de décembre.



Date de parution : Mai 2026
Conception & réalisation CIMAYA.

Crédits photographiques : p. 4 à 6, 10 à 13, 18, 22, 25, 26, 29, 30, 32, 33, 35, 37 à 40, 45 - Aurélia Blanc ;
p. 9 - Cyril Carrere Production ; p. 19, 31 - Anouk Jagot, Crédit Municipal de Paris ;
p. 21 - Katya Shabut, Fédération du Secours Populaire français ;
p. 23 - Fabrice Gaboriau, Paris Musées ; p.17, 36 - iStock.



55, rue des Francs-Bourgeois
75004 Paris
www.creditmunicipal.fr