





LE SAVIEZ-VOUS ?
 Le Crédit Municipal de Paris est installé
 au 55 rue des Francs-Bourgeois (4^e)
 depuis 1777 !

01.
**LE CRÉDIT MUNICIPAL
 DE PARIS**
 p.08

02.
**BILAN 2019
 DU PLAN STRATÉGIQUE
 «2020 EN ACTION»**
 p.15

03.
ÉLÉMENTS FINANCIERS
 p.42

Sommaire

Trois missions

AU SERVICE DES FRANCILIENS

1 OFFRIR
 DES SOLUTIONS FINANCIÈRES
 ÉTHIQUES ET SOLIDAIRES
 [PRÊT SUR GAGE, ÉPARGNE]

2 ACCOMPAGNER
 TOUS LES PUBLICS
 POUR MIEUX MAÎTRISER
 SON BUDGET
 [ACCOMPAGNEMENT
 BUDGÉTAIRE]

3 PROPOSER
 DES SERVICES D'EXCEPTION
 EN MATIÈRE DE VENTE
 ET DE CONSERVATION D'ŒUVRES D'ART
 [HÔTEL DES VENTES, CC ART, EXPERTISE]

Profil.

Le Crédit Municipal de Paris a été créé en 1637 par le philanthrope Théophraste Renaudot pour lutter contre l'usure en offrant un service social de prêt sur gage.

Établissement public administratif de crédit et d'aide sociale de la Ville de Paris, le Crédit Municipal est ainsi la plus ancienne institution financière parisienne.

À travers les siècles, le Crédit Municipal de Paris a conservé son activité première et a développé une large palette de nouveaux services, simples, flexibles et adaptés aux besoins de son époque.

Du prêt sur gage à la collecte d'épargne solidaire, du microcrédit personnel à l'accompagnement gratuit des personnes en fragilité financière, des ventes aux enchères à la conservation d'objets d'art, le Crédit Municipal de Paris a su se réinventer pour devenir aujourd'hui un acteur incontournable de la finance sociale et solidaire au service des Parisiens et des Franciliens.

151
collaborateurs

7
métiers

27 M€
de PNB

Entretien.



“
Nous avons porté haut nos ambitions : affirmer la solidarité comme valeur cardinale, encourager le développement d'une finance vertueuse, soutenir la création artistique et l'accès du plus grand nombre à la culture.

Frédéric Mauget
DIRECTEUR GÉNÉRAL
DU CRÉDIT MUNICIPAL DE PARIS

Quels projets majeurs ont marqué 2019 ?
F.M. 2019 a été une année marquée par la solidarité. Je pense notamment à l'opération de dégageement gratuit qui a permis à plus de mille clients du prêt sur gage de récupérer gratuitement leur objet, au succès du Livret Paris

Partage qui soutient des associations, à notre engagement aux côtés de la Fondation des Femmes ou encore au renouvellement de notre label « Point Conseil Budget ».

2019, c'est aussi l'essor de notre centre de conservation, CC ART, qui s'est doté d'une nouvelle identité de marque, d'un nouveau site Internet, d'espaces de stockage supplémentaires. Le Crédit Municipal de Paris possède une expertise unique en matière d'objets d'art - l'engouement toujours croissant suscité par nos ventes aux enchères en atteste d'ailleurs. C'est aussi pour faire rayonner l'art et la culture que nous avons lancé le dispositif « 1% marché de l'art » grâce auquel 3 premiers artistes franciliens ont pu, cette année, créer des œuvres essentielles.

Je n'oublie pas non plus le projet d'achèvement de la gestion extinctive de CMP Banque qui s'est parfaitement déroulé.

Enfin, 2019 a été l'année de la digitalisation au Crédit Municipal de Paris, avec la création d'un site dédié à CC ART et la refonte de notre site institutionnel, la forte progression de l'usage de l'espace personnel, plébiscité par les clients du prêt sur gage, et celle des ventes aux enchères en ligne.

C'est donc un beau bilan que vous tirez de 2019 !

F.M. Tout à fait, et nous pouvons collectivement en être fiers. En 2019, grâce à la mobilisation de tous les agents de cette belle institution, nous avons porté haut nos ambitions : affirmer la solidarité comme valeur cardinale, encourager le développement d'une finance vertueuse, soutenir la création artistique et l'accès du plus grand nombre à la culture. Ce même élan nous animera en 2020.

2020 sera aussi une année de bilan pour le Crédit Municipal de Paris, car il s'agit de la dernière année de notre plan stratégique 2016-2020. De nombreux objectifs ont déjà été atteints voire dépassés, et nous poursuivrons, plus que jamais, les efforts engagés. ◦

Entretien.

“

Le Crédit Municipal de Paris se distingue par une attention constante aux personnes qu'il accueille, sans jamais perdre de vue les objectifs de son plan stratégique.

Bernard Gaudillère

CONSEILLER DE PARIS,
VICE-PRÉSIDENT DU CONSEIL
D'ORIENTATION ET DE SURVEILLANCE



Quel bilan tirez-vous de 2019 ?
B.G. En 2019, à nouveau, le Crédit Municipal de Paris a su concilier mission sociale et performance

financière. Les résultats de l'établissement se révèlent particulièrement satisfaisants, avec un encours de prêt sur gage au plus haut (215,9 M€) et un PNB atteignant 27 M€ de PNB (contre 24,8 M€ en 2018).

Ce dynamisme se manifeste également par le succès des nouveaux projets entrepris - au premier rang desquels le Livret Paris Partage, nouveau produit d'épargne solidaire lancé en 2018, dont l'encours

atteint déjà, début 2020, 3,8 M€. La gestion extinctive de CMP Banque, filiale bancaire du Crédit Municipal de Paris, devrait toucher à sa fin en 2020. Nous nous félicitons que cette opération ait été menée conformément à la feuille de route qui avait été établie.

Quelles orientations retenez-vous particulièrement cette année ?

B.G. Les bons résultats de l'établissement s'accompagnent d'une exigence accrue en matière d'accueil des publics. Le Crédit Municipal de Paris a ainsi déployé une nouvelle signalétique en salle de prêt sur gage, mis à disposition des locaux d'accueil supplémentaires pour les bénéficiaires de l'accompagnement budgétaire et de nouveaux espaces de conservation pour les clients de CC ART.

Le Crédit Municipal de Paris se distingue par cette attention constante aux personnes qu'il accueille, sans jamais perdre de vue les objectifs de son plan stratégique. Année après année, le Crédit Municipal de Paris conserve l'ambition d'offrir un service public exemplaire aux Franciliens. Fidèle à ses missions - plus importantes que jamais - il s'affirme tout à la fois comme un lieu de référence pour les ménages en fragilité financière, un espace d'innovation où s'invente la finance solidaire de demain et un acteur clé de l'art et de la culture. ◦

Composition de la gouvernance (2019)

GRUPE CRÉDIT MUNICIPAL DE PARIS

Sous la coordination de **Frédéric Mauget**, Directeur général

CRÉDIT MUNICIPAL DE PARIS (EPA)

Frédéric Mauget, Directeur général

Conseil d'orientation et de surveillance (COS)

Anne Hidalgo, Présidente, Maire de Paris

Bernard Gaudillère, Vice-président, Conseiller de Paris (10^{ème})

Membres élus parisiens

Emmanuel Grégoire, Premier Adjoint à la Maire de Paris chargé du budget, de la transformation des politiques publiques et des relations avec les arrondissements

Virginie Daspét, Conseillère de Paris (20^{ème})

Jean-François Legaret, Maire du 1^{er} arrondissement

Christian Saint-Etienne, Conseiller de Paris (11^{ème})

Mercedes Zuniga, Conseillère de Paris (11^{ème})

Membres personnalités qualifiées

Valérie de Brem, Directrice générale, Elogie-Siemp

Jean-Paul Escande, ancien dirigeant de banque,

Président du Comité d'audit

Édouard Lemardeley, banquier, Unicredit Spa

Jean-Claude Lesourd, Président du Comité Technique Paritaire

Inès Mercereau, Conseillère maître à la Cour des Comptes

Laurence Giraudon, Directrice du pôle support et opérations,

Caisse des dépôts et consignations

Des valeurs indéfectibles

01

LE CRÉDIT MUNICIPAL DE PARIS

DÉCOUVREZ LA RICHESSE
D'UNE INSTITUTION HORS NORME.
DEPUIS 1637, L'ÉTABLISSEMENT AFFIRME
SA MODERNITÉ ET CULTIVE UNE DÉMARCHÉ
DE RÉINVENTION PERMANENTE.

1.



Un établissement public à vocation sociale

- Le prêt sur gage, une activité historique créée pour aider les plus fragiles.
- La redistribution du boni (excédent d'une vente) aux propriétaires des objets, un choix solidaire à chaque vente aux enchères.
- L'accompagnement budgétaire, un dispositif de conseils gratuits pour mieux gérer le budget familial.

2.

Une institution engagée pour soutenir la cité

- Le Livret Paris Partage, une aide aux associations de terrain.
- Le mécénat Paris Musées, un engagement en faveur de la culture pour tous.
- Le partenariat avec la Fondation des Femmes, un combat en faveur de l'égalité femmes-hommes.



3.



Un maillon essentiel de l'écosystème social et solidaire

- La participation au capital de Microfinance solidaire / Entrepreneurs du monde, Babyloan et Microdon, des investissements pour une économie qui a du sens.
- La présence au conseil d'administration de Finansol, l'appui aux incubateurs Le Swave et Antropia, des partenariats responsables.

4.

Un acteur clé de la vie culturelle à Paris et dans le monde

- Le « 1 % marché de l'art », un dispositif innovant de soutien à la création contemporaine.
- Le partenariat privilégié avec les musées de la Ville de Paris, l'ambition d'offrir au plus grand nombre des expositions d'exception.
- Le mécénat de Nuit Blanche, un soutien au rayonnement de l'art contemporain.



Des activités diversifiées



PRÊT SUR GAGE

Le prêt sur gage permet d'obtenir un prêt immédiat contre le dépôt temporaire d'un objet de valeur. Simple, rapide, ouvert à tous, il s'effectue sans rendez-vous et sans conditions de ressources. Le prêt, basé sur la valeur de l'objet, peut aller de 30 euros à 5 millions d'euros. Les objets pris en gage sont très divers : bijoux, montres, tableaux, mais aussi vin, vélos ou instruments de musique. Après estimation de l'objet par des commissaires-priseurs, le client se voit proposer un prêt d'un montant de 50 à 60% de la valeur du bien déposé. Il reste propriétaire de son bien. Les objets sont conservés en toute sécurité dans nos magasins.

VENTES AUX ENCHÈRES

Le Crédit Municipal de Paris organise des ventes aux enchères en collaboration avec des commissaires-priseurs et des experts de renom. L'entrée est libre et gratuite. Les objets vendus aux enchères ont tous été préalablement déposés en gage, pour une durée minimum de 3 mois. Les objets vendus sont variés : bijoux, montres, tableaux, objets d'art, art de la table, articles de mode, etc. Le Crédit Municipal de Paris propose des frais de vente parmi les plus bas du marché (14,4 %).

CONSERVATION : CC ART

Fort de son savoir-faire autour de l'objet de valeur et de l'œuvre d'art, le Crédit Municipal de Paris a développé depuis près de trente ans une offre de conservation et d'expertise à destination des particuliers et professionnels de l'art. Au sein de son Centre de Conservation d'Art renouvelé et modernisé, CC ART, il veille de façon confidentielle et sécurisée sur de nombreux objets précieux, œuvres d'art, documents, mais aussi bouteilles de vin et spiritueux.



EXPERTISE

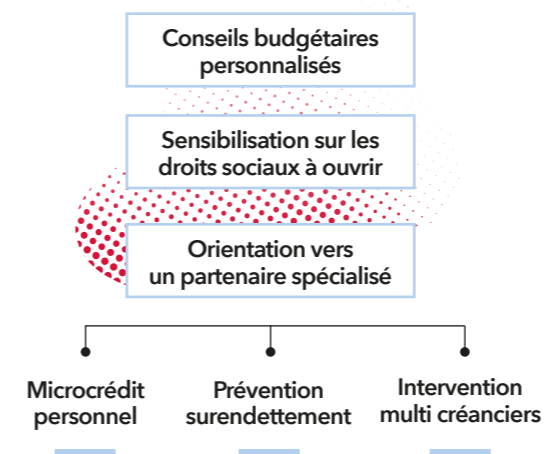
Le service Expertise du Crédit Municipal de Paris propose une estimation des œuvres, bijoux précieux et objets de très grande valeur par des commissaires-priseurs appréciateurs et experts spécialisés. Cette estimation permet, selon les besoins du client :

- D'obtenir un prêt sur gage en échange du dépôt temporaire de son bien.
- D'obtenir un rapport d'expertise en valeur marchande de son bien.

ACCOMPAGNEMENT BUDGÉTAIRE

Le service d'accompagnement budgétaire propose un accueil et des conseils à toute personne rencontrant des difficultés financières. Ce service, labellisé « Point Conseil Budget » par l'État, est gratuit, ouvert à tous et confidentiel. Il a notamment développé une expertise budgétaire pour plusieurs besoins clés : accès au microcrédit personnel, intervention auprès des créanciers bancaires, accompagnement pour faire face aux situations de surendettement, sessions d'informations collectives et coaching budgétaire.

Diagnostic budgétaire



INNOVATION SOCIALE

En 1637, la création du Mont-de-Piété constituait en elle-même une réelle innovation sociale. En combattant l'usure comme personne ne l'avait fait auparavant, l'établissement a bouleversé les règles du prêt, offrant des solutions inédites aux Parisiens rencontrant des difficultés financières. Au fil des siècles, le Crédit Municipal de Paris a conservé un fort esprit d'innovation sociale. Il s'agit, encore aujourd'hui, d'un axe clé de son développement. Le Crédit Municipal de Paris s'y consacre à plusieurs niveaux :

- Il soutient des entrepreneurs œuvrant à faire progresser une économie plus vertueuse.
- Il consacre des moyens importants à la solidarité en s'engageant auprès des publics ayant des difficultés d'insertion économique et sociale et auprès d'associations.
- Il réfléchit constamment à la création de nouveaux outils et services financiers pouvant aider les publics en situation de fragilité bancaire.

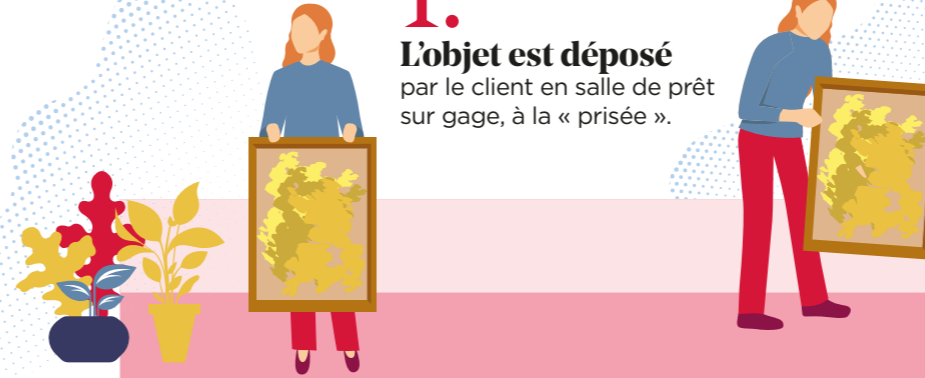


ÉPARGNE SOLIDAIRE

Le Crédit Municipal de Paris a lancé en 2012 une offre d'épargne solidaire auprès des particuliers autour de deux produits : un livret et un compte à terme. L'épargne collectée participe au financement de l'activité sociale de prêt sur gage. Le label Finansol qui lui a été attribué atteste de sa dimension solidaire et de sa transparence. Fin 2018, le Livret Paris Partage est venu compléter la gamme du Crédit Municipal de Paris. Doublement solidaire, disposant également du label Finansol, il permet aux épargnants de faire don de 25, 50, 75 ou 100% de leurs intérêts à une de nos trois associations partenaires : Emmaüs Coup de Main, Siel Bleu et l'Agence du Don en Nature.

La vie d'un objet au Crédit Municipal de Paris

1.
L'objet est déposé
par le client en salle de prêt
sur gage, à la « prisee ».



2.
Le chargé de clientèle
du prêt transmet l'objet aux assesseurs,
pour qu'il soit expertisé.



5.
L'objet est transféré
dans les réserves
Les espaces de stockage
sont adaptés à la typologie
des objets déposés (bijoux,
tableaux, objets d'art, etc.).



4.
Lorsque le prêt est accepté
par le client, celui-ci repart avec 50 à 60 %
de la valeur estimée de l'objet (jusqu'à 3 000 €
en espèces, chèque de banque ou virement
au-delà).



Cas 2 :
Expertise pointue
Les objets rares, insolites ou de grande valeur
sont gardés en dépôt pour être estimés par
un expert spécialisé. Pour les prêts de plus
de 20 000 €, un comité des crédits se réunit
pour accorder le prêt.



3.
Cas 1 :
Estimation immédiate
L'assesseur estime la valeur de l'objet :
il pèse le bijou, vérifie la qualité de l'or,
regarde dans la base de données le montant
d'adjudication auquel un objet similaire a été
vendu récemment...



6.
Là, il repose en
parfaite sécurité
pendant toute la durée du prêt :
12, 24, 48 mois... Le prêt peut être
renouvelé tous les ans.



7.
Fin
du contrat



Cas 1 :
Le client
rembourse le prêt
Un magasinier extrait l'objet
des espaces de stockage
et le délivre au client au guichet
des « dégagements »,
après avoir à nouveau vérifié
l'identité du propriétaire.



Cas 2 :
Le client ne souhaite pas
ou ne peut pas rembourser son prêt
voire demande à envoyer son objet en vente
(« vente requise ») : l'objet est pris en charge
par l'hôtel des ventes pour être vendu
aux enchères. À l'issue de la vente,
le client récupère le « boni »,
excédent de la vente.



2019 en chiffres

200 000
PERSONNES ACCUEILLIES PAR AN

Un établissement ouvert
300 jours / 365

215,9 M€
d'encours de prêt

27 M€
de PNB



13,9 M€ d'adjudications

FRAIS DE VENTE INCLUS (12,2 M€ HORS FRAIS DE VENTE)
POUR 76 VENTES AUX ENCHÈRES
AVEC PRÈS DE 14 000 LOTS VENDUS

41% d'adjudications en ligne
VIA LE SITE INTERNET « INTERENCHÈRES LIVE »

1 M€ d'adjudications
LORS DE LA VENTE DE BIJOUX DE JUIN

100 m² de nouvelles réserves
POUR LA CONSERVATION D'ŒUVRES D'ART

1% du chiffre d'affaires des ventes
POUR SOUTENIR LA CRÉATION ARTISTIQUE
SOIT UNE DOTATION DE 110 000€



BILAN 2019 DU PLAN STRATÉGIQUE « 2020 EN ACTION »

FIN 2016, LE CRÉDIT MUNICIPAL DE PARIS A ADOPTÉ SON PLAN STRATÉGIQUE « 2020 EN ACTION » DÉFINISSANT 5 GRANDS AXES PRIORITAIRES, DÉCLINÉS EN 20 ACTIONS CLÉS. SON OBJECTIF : MODERNISER L'ÉTABLISSEMENT ET AFFIRMER SA VOCATION D'ACTEUR MAJEUR DE LA FINANCE SOCIALE ET SOLIDAIRE À PARIS ET EN ÎLE-DE-FRANCE.

140 M€
d'encours d'épargne

151
agents et 30 bénévoles

1,3 M
d'objets stockés



2 565 bénéficiaires
EN COURS D'ACCOMPAGNEMENT
BUDGÉTAIRE

1 534 premiers
rendez-vous
D'ACCOMPAGNEMENT
BUDGÉTAIRE
POUR DES FRANCILIENS
EN FRAGILITÉ FINANCIÈRE

25 000 m²
de patrimoine
immobilier



Axe 1

**CONJUGUER
CROISSANCE
ET PERFORMANCE
FINANCIÈRE
AU SERVICE DE LA VOCATION
SOCIALE DU CRÉDIT MUNICIPAL
DE PARIS**



*En 2019,
notre établissement
a honoré sa mission sociale
et veillé à moderniser
ses services autant
qu'à perfectionner l'accueil
de nos clients.*

Xavier Giorgi,
DIRECTEUR GÉNÉRAL
DÉLÉGUÉ



Dynamiser l'encours de prêt sur gage



215,9 M€

d'encours de prêt sur gage soit

+ 0,5%

par rapport à 2018



1,3 M

d'objets conservés dans les réserves du Crédit Municipal de Paris



1 062

personnes ont bénéficié d'un effacement de dette

B **ons résultats**
L'année 2019 a été marquée par de très bons résultats, avec un encours de prêt sur gage atteignant 215,9 M€ au 31 décembre 2019 (soit + 0,5% par rapport à 2018) et une augmentation du nombre d'opérations. Derrière ces chiffres se trouvent de très nombreux biens soigneusement conservés dans les réserves du Crédit Municipal de Paris : plus d'1,3 million d'objets au total !

Succès de l'opération solidaire de dégagement gratuit

Le Crédit Municipal de Paris a décidé de mener, en 2018-2019, une vaste opération solidaire de « dégagement gratuit » permettant aux clients les plus modestes de récupérer gratuitement l'objet qu'ils avaient mis en gage. Cet effacement de dette a bénéficié à 1 062 personnes.



Le saviez-vous ?

Une trentaine de dégagements gratuits a eu lieu dans l'histoire du Crédit Municipal de Paris. Le tout premier a été décidé en octobre 1789 par Louis XVI. Le plus récent, avant 2019, datait de 2012 et avait été organisé pour fêter le 375^e anniversaire de l'établissement.

Réaliser des travaux pour améliorer l'accueil



Offrir un accueil efficace et plaisant à nos clients est au cœur des préoccupations de l'établissement.

A **mélioration de la signalétique**
Le Crédit Municipal de Paris accueille plusieurs centaines de clients par jour (611 en moyenne). Leur offrir un accueil efficace et plaisant est au cœur des préoccupations de l'établissement. Ainsi, en 2019, la signalétique en salle de prêt sur gage a été entièrement repensée afin de simplifier le parcours des clients. Les différents espaces, désormais mieux délimités, permettent de se repérer plus facilement. Des travaux ont également été menés pour améliorer le confort à chaque étape de la demande de prêt, et notamment lors des temps d'attente.



611
clients par jour en moyenne



En 2019
inauguration des nouveaux locaux « Espace Framboisier »

Nouveaux locaux d'accueil

De nouveaux locaux (« Espace Framboisier ») ont été inaugurés en 2019 au Crédit Municipal de Paris. Ces espaces supplémentaires permettent notamment aux équipes de l'accompagnement budgétaire (« ABIS », missions décrites p. 21) de recevoir les bénéficiaires dans un cadre agréable et lumineux - et toujours dans de parfaites conditions de confidentialité.



Prêt sur gage

LE PARCOURS D'UN CLIENT

1.

Myriam souhaite aider sa fille à payer son permis de conduire.

2.

Myriam se renseigne sur les pièces nécessaires à sa demande de prêt.

5.

Myriam est appelée au guichet pour déposer ses bijoux.

4.

Après un passage à l'accueil pour s'enregistrer et donner l'objet de sa venue, Myriam s'installe en salle d'attente.

3.

Elle se rend au Crédit Municipal de Paris, 55 rue des Francs-Bourgeois.

900 €

6.

Myriam est rappelée après l'estimation de son bijou, évalué à 1 700 € ; le Crédit Municipal de Paris propose de lui prêter 900 €.

7.

Les bijoux sont rangés dans une boîte scellée et stockés en sécurité pendant toute la durée du contrat.

8.

Quelques jours plus tard, Myriam se rend avec sa fille à l'auto-école pour déposer son dossier.

11.

6 mois plus tard, elle a rassemblé la somme due et se rend au Crédit Municipal de Paris pour récupérer son objet.

10.

Au bout d'un an, elle renouvelle son prêt en ligne.

9.

Durant l'année qui suit, Myriam met de l'argent de côté tous les mois pour pouvoir rembourser son emprunt.

Axe 2

DÉVELOPPER DE NOUVEAUX SERVICES FINANCIERS SOLIDAIRES

“

*Il est plus que jamais
essentiel d'accompagner
les Franciliens en fragilité
financière et d'encourager,
parallèlement, l'essor
d'une économie plus vertueuse.*

Camille Pamiès,

DIRECTRICE DE L'ACCOMPAGNEMENT
BUDGÉTAIRE ET DE L'INNOVATION
SOCIALE

Proposer un accompagnement budgétaire ouvert à tous



Une offre
complète
pour répondre
à tous les
besoins

La direction Accompagnement budgétaire et Innovation sociale (ABIS) du Crédit Municipal de Paris propose, en un seul lieu, une diversité de services pour répondre aux différents besoins des personnes en difficulté financière et leur permettre de retrouver la maîtrise de leur budget. Les équipes contribuent à la prévention du surendettement en accompagnant les personnes présentant des fragilités financières.

Elles épaulent également les personnes déjà surendettées, en particulier dans leurs démarches auprès de la Banque de France.

Enfin, l'offre de microcrédit personnel permet à des personnes exclues du prêt bancaire classique de financer un projet en vue d'une insertion sociale ou professionnelle – par exemple passer le permis de conduire, réaliser une formation ou encore régler des frais de santé.

En 2019, ABIS a entrepris une démarche d'amélioration de la qualité de service, notamment dans le but de simplifier l'accès initial du public au service.



dès 2016

le Crédit Municipal
de Paris a obtenu le label
« Point Conseil Budget »

L'un des

4

Points Conseil Budget
à Paris

La labellisation Point Conseil Budget

Les Points Conseil Budget (PCB) sont des structures d'accueil inconditionnel destinées à accompagner toute personne rencontrant des difficultés budgétaires et ayant besoin d'un accompagnement. Les PCB ont pour objectifs de prévenir le surendettement et de favoriser l'éducation budgétaire. Pionnier en Île-de-France, le Crédit Municipal de Paris a obtenu le label « Point Conseil Budget » dès 2016. Il est, à ce jour, l'un des quatre PCB que compte Paris.

En 2019, l'État a renouvelé pour 3 ans le label PCB du Crédit Municipal de Paris, réaffirmant ainsi l'importance et l'impact de son action sociale. L'établissement a d'ailleurs accueilli en avril le premier comité de pilotage national dans le cadre de la démarche de généralisation des PCB entreprise par l'État, visant à labelliser 150 PCB en 2019 sur l'ensemble de la France.

Le Crédit Municipal de Paris se distingue par son offre de services diversifiée, qui répond à l'ensemble des besoins des personnes rencontrant des difficultés financières. Il propose notamment une expertise reconnue concernant l'intervention auprès des créanciers. La réussite de ce travail de négociation repose sur la solide relation de confiance construite depuis des années entre le Crédit Municipal de Paris et de nombreux partenaires bancaires ou établissements de crédit.



Coaching budgétaire

En 2019, ABIS a expérimenté une nouvelle forme d'accompagnement des publics rencontrant des difficultés financières, le « coaching budgétaire ». L'objectif ? Leur permettre de reprendre durablement le pouvoir sur leur argent, de redevenir pleinement acteurs et de gagner en confiance. L'expérimentation s'étant révélée très concluante, le « coaching budgétaire » sera déployé en 2020.



Bénévolat
30 bénévoles sont présents au sein de l'équipe accompagnement budgétaire. À l'écoute des personnes accueillies, ils mettent à disposition leurs expertises professionnelles aussi nombreuses que complémentaires, et contribuent ainsi à l'inclusion financière. Toute personne souhaitant rejoindre l'équipe des bénévoles au sein du service d'accompagnement budgétaire est la bienvenue !

30
bénévoles au sein de l'équipe mettent à disposition leurs expertises professionnelles aussi nombreuses que complémentaires



Partenariats institutionnels et bancaires
En 2019, la Ville de Paris a renouvelé son soutien au Crédit Municipal de Paris, tout comme les différents établissements de crédit partenaires de l'activité d'ABIS. La Direction départementale de la Cohésion sociale (DDCS) est en outre devenue partenaire d'ABIS dans le cadre de la labellisation PCB (cf. p. 21). De nouveaux partenariats verront le jour en 2020, afin de permettre à un public toujours plus large de bénéficier de l'accompagnement budgétaire du Crédit Municipal de Paris.

Astuces budgétaires

Chaque mois, ABIS diffuse une « astuce budgétaire » sous forme de newsletter et sur les réseaux sociaux. Y sont dispensés

de courts conseils budgétaires, simples et concrets mais souvent méconnus, qui constituent autant de pistes pour réaliser facilement des économies.

Succès de l'appli « Pilote Budget »

Le Crédit Municipal de Paris a co-lancé en 2018 l'application « Pilote Budget » conçue pour favoriser la maîtrise de son budget.

30 000
personnes ont téléchargé l'application en 2019



Partenariat avec le PIMMS

Le partenariat avec l'association PIMMS de Paris, qui favorise l'accès aux services publics et aux droits sociaux, a été renouvelé en 2019. Inspirée par l'exemple du Crédit Municipal de Paris, l'association s'apprête d'ailleurs à créer, elle aussi, un Point Conseil Budget (PCB). En 2019, les deux structures ont nourri, dans ce but, un riche échange de bonnes pratiques.



Soutenir les acteurs de la finance solidaire

Prises de participation et partenariats
 Depuis des années, le Crédit Municipal de Paris apporte son soutien à ceux qui construisent une finance plus juste, plus saine, plus équitable. Au sein de cet écosystème, **Microfinance Solidaire** contribue à la création et à la croissance d'entreprises sociales dans les pays en développement. Le Crédit Municipal de Paris est fier de soutenir depuis 2011 ces projets d'inclusion financière qui permettent l'accès des plus défavorisés aux services essentiels. Le Crédit Municipal de Paris demeure en outre actionnaire de **MicroDON** et de **Babyloan**, structures favorisant respectivement la collecte de dons en faveur d'associations et le microcrédit solidaire. En étant partenaire depuis 2018 de l'incubateur **Swave** lancé par Paris&Co, le Crédit Municipal de Paris réaffirme une conviction profonde : il y a urgence à réconcilier *fintech* et intérêt général. Il est possible – et plus que jamais nécessaire – de promouvoir une finance différente, éthique et vertueuse. En 2019, le Crédit Municipal de Paris a également soutenu l'accélérateur d'entreprises sociales **Antropia ESSEC**, qui encourage l'émergence d'une innovation positive et accompagne les entrepreneurs à fort impact social.

Le Crédit Municipal de Paris apporte son soutien à ceux qui construisent une finance plus juste, plus saine, plus équitable.



Événements

Une **Up Conférence** consacrée au thème « L'investissement vert a-t-il de l'avenir ? » a été organisée en février au sein du Crédit Municipal de Paris. Un événement public et gratuit, au cours duquel cinq intervenants ont débattu d'un enjeu essentiel : mettre l'économie au service de l'écologie. Le Crédit Municipal de Paris a accueilli deux événements « **Entrepreneur Recherche Associé** » d'Antropia Essec en

partenariat avec Le Mouvement des Entrepreneurs sociaux (Le Mouves), PIE - Paris Initiative Entreprise, La Ruche et Latitudes. Ces soirées de rencontres ont permis de riches échanges entre entrepreneurs sociaux et chercheurs de projets. L'objectif : replacer le sens au cœur de la démarche d'entrepreneuriat et donner vie collectivement à des projets à fort impact social et/ou environnemental.

Le **comité de pilotage** réunissant chaque année l'ensemble des partenaires publics, privés et associatifs d'ABIS a permis de réaffirmer un engagement commun et de dessiner collectivement les projets qui marqueront 2020.

Développer une forte activité solidaire

Essor du Livret Paris Partage
 La finance solidaire est depuis toujours au cœur des missions du Crédit Municipal de Paris. L'établissement a d'ailleurs lancé en 2018 un nouveau livret d'épargne solidaire, le Livret Paris Partage. Ce livret, qui offre un taux d'intérêt avantageux (1%)*, se veut doublement solidaire : il contribue, d'une part, à financer l'activité sociale de prêt sur gage du Crédit Municipal de Paris, et soutient, d'autre part, des associations partenaires à qui les épargnants peuvent décider de reverser leurs intérêts. 3 associations bénéficient ainsi des dons d'intérêts des épargnants : Siel Bleu, Emmaüs Coup de Main et l'Agence du Don en Nature. En 2019, en plus des dons, le Crédit Municipal de Paris a décidé de verser 50000€ supplémentaires à chaque association afin de soutenir leurs missions.

Le Livret Paris Partage a connu un véritable essor en 2019 : l'encours progresse régulièrement et a d'ores et déjà dépassé les 3,8M€ début 2020. À l'occasion de la semaine de la Finance solidaire organisée par Finansol, le Crédit Municipal de Paris a souhaité mettre ces associations à l'honneur. Il leur a ainsi donné la parole dans 3 vidéos diffusées sur ses réseaux. Siel Bleu, Emmaüs Coup de Main et l'Agence du Don en Nature y décrivent l'impact concret des dons reçus. Dans le même temps, une newsletter d'Economitips, qui fait découvrir l'économie par une anecdote ludique et pédagogique, a été conçue en partenariat avec le CMP pour présenter le Livret Paris Partage à ses abonnés.

* Taux annuel brut en vigueur



Soutien aux actions sociales de Paris Musées

Chaque année, le Crédit Municipal de Paris renouvelle son soutien à Paris Musées, dont il est l'un des mécènes depuis 2011. L'établissement est particulièrement attaché aux projets du champ social s'adressant aux publics éloignés de la culture. Ainsi, en 2019, le Crédit Municipal de Paris a soutenu l'exposition « Regards tactiles » destinée aux personnes aveugles ou malvoyantes. En soutenant cette initiative aussi originale qu'inspirante, le Crédit Municipal de Paris est fier de s'engager pour renforcer l'accessibilité aux personnes en situation de handicap dans tous les lieux de culture et de partage.

Financement d'un chantier d'insertion

Un autre beau projet solidaire a vu le jour en 2019 : un chantier d'insertion pour demandeurs d'asile a ouvert ses portes à Montrouge. Sa spécificité ? Il a été financé par la vente aux enchères solidaire de « cadenas d'amour » qu'avait organisé le Crédit Municipal de Paris en 2017, au profit notamment de l'Armée du Salut !

Accompagnement budgétaire et Innovation Sociale

LE PARCOURS D'UN BÉNÉFICIAIRE



Axe 3

OFFRIR DES SERVICES FLEXIBLES, INNOVANTS ET BIENVEILLANTS



Pour répondre au mieux aux besoins de nos clients, nous œuvrons à simplifier les parcours, réduire le temps d'attente en salle de prêt et dématérialiser les démarches administratives.

Frédéric Jérôme,
DIRECTEUR DU PRÊT SUR GAGE



Optimiser le parcours client



Simplification et accélération des démarches pour les clients
En 2019, le Crédit Municipal de Paris a redoublé d'efforts pour simplifier les démarches des clients tout en facilitant le travail des agents. Les méthodes de travail ont été repensées et les procédures optimisées, afin de fluidifier le parcours des clients en salle de prêt sur gage, de réduire leur temps d'attente et de permettre aux agents d'exercer plus sereinement leurs missions. Une communication nourrie sur les horaires d'affluence a également contribué à diminuer

le temps de présence des clients. Une nouvelle organisation a été mise en œuvre afin d'encourager la polyvalence des agents, gage d'efficacité du service de prêt sur gage et de stockage des objets. Suivant ce même objectif d'efficacité, une équipe de magasiniers expérimentés est aujourd'hui dédiée exclusivement à la gestion des réserves. L'ensemble des chargés de clientèle du prêt sur gage a, d'autre part, bénéficié de formations sur la relation client. Enfin, l'accueil téléphonique et l'orientation des clients ont été significativement améliorés.

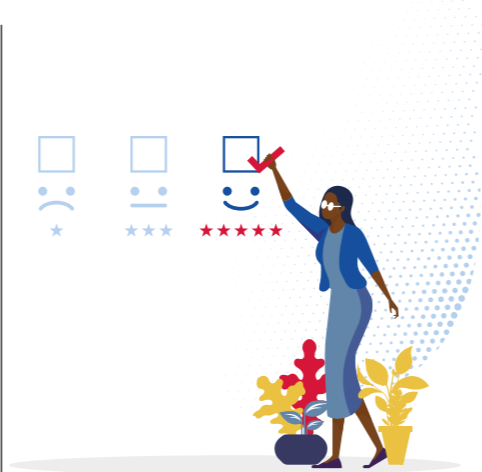
Excellence de la qualité de service téléphonique



> 90 %
qualité de service

+ de 85 %
des appels répondus en moins de 30 secondes

Succès de l'espace personnel
 Depuis 2018, les clients du prêt sur gage peuvent consulter leurs contrats en cours et choisir de renouveler leur contrat de prêt en ligne, sans se déplacer. La mise en place de cet outil a été très bien accueillie et l'espace personnel rencontre un succès croissant auprès du public : plus de 30% des clients ont déjà créé leur espace personnel et 23% des renouvellements sont désormais effectués sur Internet. Les vertus de cette plateforme en ligne sont multiples : si celle-ci offre un incontestable gain de temps aux clients, elle permet en outre aux agents du prêt sur gage de consacrer davantage de temps aux clients présents sur place. Animé par une double préoccupation d'amélioration du service public et de protection de l'environnement, le Crédit Municipal de Paris continuera à encourager, en 2020, la dématérialisation des échanges et démarches administratives.



Satisfaction des clients
 Des enquêtes de satisfaction menées en 2019 attestent d'un haut niveau de satisfaction des clients et bénéficiaires de l'établissement. Ces résultats récompensent des efforts importants en matière de modernisation et de simplification des services proposés et encouragent le Crédit Municipal de Paris à poursuivre les efforts engagés.

Le Crédit Municipal de Paris est animé par une double préoccupation d'amélioration du service public et de protection de l'environnement.



Digitaliser les services



Comment la digitalisation progresse-t-elle au Crédit Municipal de Paris ?

J-B.P. Le digital a été au cœur de l'action du Crédit Municipal de Paris en 2019. C'est, bien sûr, l'objectif de notre Schéma Directeur du Système d'Information (SDSI) et nous constatons par ailleurs que cela répond à une demande croissante de la part des clients et bénéficiaires. Nos publics se montrent en effet très intéressés par les outils digitaux que nous mettons à disposition. L'espace personnel en ligne créé pour les clients du prêt sur gage en est un exemple éloquent : dès sa création en 2018, il a conquis un grand nombre d'utilisateurs - et la part des renouvellements en ligne n'a cessé d'augmenter depuis.

Quels ont été les projets phare en 2019 ?

J-B.P. Un important travail a été mené pour réinventer nos sites Internet. Nous avons lancé le site dédié à notre centre de conservation, CC ART. Ce site, à la fois élégant et

pratique, offre une belle vitrine à cette activité prestigieuse. Nous avons également lancé le tout nouveau site institutionnel, qui présente nos différentes missions et la façon dont elles s'articulent, les valeurs qui nous animent, la stratégie et les projets qui guideront notre institution dans les années à venir. C'est un site très riche, qui invite chacun à découvrir pleinement l'établissement, à explorer son histoire et à comprendre son avenir.

3 questions à JEAN-BAPTISTE POTEAU DIRECTEUR DES SYSTÈMES D'INFORMATION

“
Nos publics se montrent très intéressés par les outils digitaux que nous mettons à disposition.”

Quels projets se profilent en 2020 ?
J-B.P. En 2019, nous avons œuvré à la refonte du site consacré à nos services, qui sortira cette année. Les objectifs sont multiples : améliorer la lisibilité de l'offre, simplifier l'accès à l'information, favoriser les passerelles entre nos différents services. Ce nouveau site sera plus ergonomique, offrira une véritable interactivité avec les clients, et permettra bien sûr toujours d'accéder à l'espace personnel. Il proposera en outre des simulateurs pour le prêt sur gage et l'épargne.

Axe 4

RENFORCER L'ATTRACTIVITÉ ET LA NOTORIÉTÉ DU CRÉDIT MUNICIPAL DE PARIS ET DE SES SERVICES



Les services d'exception proposés par CC ART en font un centre de conservation unique à Paris. Plus globalement, l'institution a acquis au fil des ans une expertise remarquable en matière d'objets d'art.

Nicolas Chwat,
DIRECTEUR VENTES, EXPERTISE
ET CONSERVATION



Offrir un centre de conservation d'excellence

Une nouvelle identité pour un service d'exception : CC ART

Depuis 2018, le Centre de Conservation du Crédit Municipal de Paris est devenu CC ART, adoptant à la fois une nouvelle identité de marque et un nouveau nom. CC ART s'adresse aux particuliers comme aux professionnels - collectionneurs, marchands d'art, musées ou encore maisons de vente - et leur propose une gamme complète de services, depuis le transport sécurisé des œuvres jusqu'à leur conservation au sein des réserves situées en plein cœur du Marais. CC ART propose des espaces de stockage aux conditions hygrométriques optimales, adaptés aux besoins spécifiques de chaque œuvre. Les équipes se distinguent par un savoir-faire et une expertise d'exception, ainsi qu'une ambition commune : faire de CC ART le centre de référence à Paris en matière de conservation préventive.

Lancement du site de CC ART

CC ART possède depuis 2019 un site Internet dédié. Les visiteurs peuvent découvrir, sur cet espace au design élégant, les différents services proposés par CC ART et y demander un devis, mais aussi explorer les dernières actualités du centre de conservation.



De nouveaux espaces

Deux réserves collectives ont été entièrement réaménagées et de toutes nouvelles réserves privatives ont été mises à disposition des clients de CC ART. Des travaux menés en 2020 permettront d'augmenter encore davantage la surface de stockage. Les prestigieux salons de présentation sont par ailleurs loués aux personnes souhaitant exposer leurs œuvres ou réaliser l'inventaire de leur collection.



The Art Market Day

Le Grand Palais accueillait, en novembre, la seconde édition de The Art Market Day, rendez-vous annuel des professionnels du marché de l'art organisé par Le Quotidien de l'Art. CC ART était partenaire de l'événement, qui a rassemblé plus de 300 acteurs du secteur. Le directeur de CC ART, Nicolas Chwat, y est intervenu pour évoquer les attentes des collectionneurs.

Développer les services du Crédit Municipal de Paris autour de l'objet



Ventes en ligne

Le public des ventes aux enchères recourt de façon croissante au site **Interencherés Live** pour effectuer ses achats : les adjudications en ligne représentent désormais 41 % du total. Lors de la vente de montres de décembre, 57 % des lots ont été vendus en ligne !

41%
des adjudications effectuées en ligne

57%
des lots de montres vendus en ligne en décembre dernier

Ventes aux enchères
Les ventes aux enchères du Crédit Municipal de Paris ont à nouveau remporté un grand succès en 2019.

Le montant des adjudications a ainsi atteint 13,9 M€, soit une progression de 8,53% par rapport à 2018. 76 ventes ont été organisées, dont plusieurs ventes exceptionnelles : 4 ventes cataloguées, une vente thématique « Hermès, Chanel, Vuitton » et une vente d'instruments de musique. Le Crédit Municipal de Paris s'affirme, année après année, comme une maison de vente de référence, notamment pour les amateurs de montres de collection. Le nombre de ventes remarquables a vocation à augmenter encore dans les années à venir - avec bientôt deux ventes « Hermès, Chanel, Vuitton » par an, davantage de ventes d'objets d'art, et une diversification des ventes de montres.

76
ventes ont été organisées en 2019, dont plusieurs ventes exceptionnelles

Expertise
CC ART propose en outre un service d'expertise d'œuvres d'art, bijoux et objets précieux. À l'issue de l'estimation réalisée par des commissaires-priseurs apprécieurs et experts spécialisés, les clients peuvent obtenir un rapport d'expertise en valeur marchande de leur objet, ou un prêt, s'ils souhaitent déposer temporairement leur objet en gage.

Première édition du 1% marché de l'art

Le Crédit Municipal de Paris a lancé avec la Ville de Paris, fin 2018, la toute première édition du 1% marché de l'art, dispositif de soutien à la jeune création artistique consistant à reverser 1% du chiffre d'affaires des ventes aux enchères organisées par l'établissement. En octobre 2019, les 3 lauréats de cette première édition, Sarah Tritz (*Scène d'intérieur-e*), Gaëlle Choïne (*Accumulation primitive*) et Julien Discrit (*L'oubli des formes, l'empreinte demeure*) ont exposé les œuvres créées grâce à ce dispositif, au sein même du Crédit Municipal de Paris et de la Direction des Affaires Culturelles de la Ville de Paris. L'exposition a été inaugurée par Christophe Girard, adjoint à la Maire pour la culture, en présence des artistes. Plus de 1 000 visiteurs ont profité de l'exposition. L'appel à projets de la deuxième édition du 1% marché de l'art a été lancé fin septembre 2019.



L'oubli des formes, l'empreinte demeure



Scène d'intérieur-e

Mécénat de Paris Musées

Le Crédit Municipal de Paris compte parmi les mécènes de Paris Musées depuis 2011. Son soutien a contribué à la réalisation de plusieurs très belles expositions en 2019 : *Back side / Dos à la mode* au Musée Bourdelle, *Hans Hartung, La fabrique du geste* au Musée d'Art moderne de la Ville de Paris, mais aussi *Regards Tactiles* au Musée de la Vie romantique, destinée aux personnes non voyantes et inaugurée lors de la journée mondiale des personnes handicapées.

Moderniser l'image du Crédit Municipal de Paris

Quels projets ont marqué l'année ?
J.M. Nous sommes fiers d'avoir lancé le très beau site de CCART

et d'avoir vu grandir cette nouvelle marque qui offre une visibilité accrue à notre centre de conservation. 2019 a également été marquée par l'aboutissement de la première édition de notre dispositif de soutien à la création artistique, le « 1% marché de l'art ». L'exposition des œuvres lauréates au sein du Crédit Municipal de Paris en octobre a remporté un grand succès.

Quelles avancées retenez-vous ?

J.M. En 2019, nous avons encore renforcé notre présence sur les réseaux sociaux. Le nombre d'abonnés a d'ailleurs augmenté sur tous nos réseaux, avec, par exemple, + 138% d'abonnés sur Instagram ! Les retombées média ont aussi été importantes - je pense notamment au long reportage paru dans Paris Match, et aux très nombreux articles, reportages télé et chroniques radio consacrés à l'opération de « dégagement gratuit » que nous avons menée auprès



3 questions à JEANNE MOUGEL

DIRECTRICE DE LA COMMUNICATION, DU DIGITAL ET DU MARKETING

“
Les médias ont largement valorisé notre engagement social, autant que notre savoir-faire d'excellence en matière d'œuvres d'art.”

des clients les plus modestes du prêt sur gage. Le renouvellement de notre labellisation Point Conseil Budget (cf. p. 21) a, de même, connu une large couverture média. Je me réjouis que, cette année, les médias aient largement valorisé notre engagement social, autant que notre savoir-faire d'excellence en matière d'œuvres d'art et d'objets précieux.

Une nouveauté en 2019 ?

J.M. 2019 a été l'année de l'essor de la vidéo au Crédit Municipal de Paris. Nous avons réalisé plusieurs vidéos pédagogiques en motion design afin de présenter nos services de façon simple et ludique. Nous nous sommes par ailleurs dotés d'un outil permettant d'accroître considérablement notre production de vidéos institutionnelles ou internes. Nous avons en outre valorisé nos ventes les plus prestigieuses en organisant, pour la première fois, des shootings photos en partenariat avec Interencheres et des événements à destination de journalistes et influenceurs bijoux/mode/lifestyle. Tous ces nouveaux outils photos et vidéos continueront d'être développés en 2020.

Vente aux enchères

LE PARCOURS D'UN CLIENT

1.

Inès fréquente le Crédit Municipal de Paris depuis des années.



2.

C'est une fidèle des ventes aux enchères de bijoux.

5.

La vente a lieu la semaine suivante. Elle décide d'y participer sur le Live d'Interencheres.

4.

Elle a repéré une bague de luxe estimée 300€. Le modèle neuf vaut plus de 1 000€ !

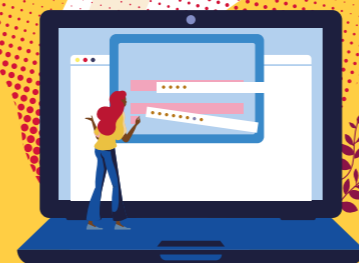
3.

Elle surveille régulièrement les ventes sur Facebook.



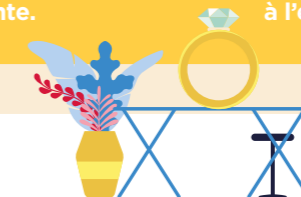
6.

Après avoir créé son compte en quelques minutes, elle s'inscrit à la vente.



7.

La veille de la vente, elle se rend au Crédit Municipal de Paris pour assister à l'exposition des lots.



8.

Le jour J, elle se connecte et suit les enchères en direct, en vidéo.

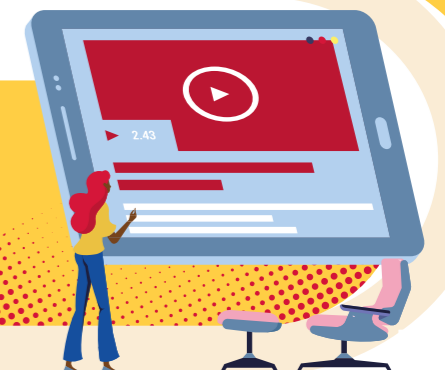
10.

Elle remporte l'enchère pour 400€, une superbe affaire !



9.

Elle participe aux enchères sur la bague.



Axe 5

MODERNISER L'ORGANISATION ET VALORISER LES RESSOURCES HUMAINES



Améliorer les conditions de travail des agents, encourager l'engagement collectif et progresser vers un mode de fonctionnement toujours plus responsable constituent le cœur de nos préoccupations.

Amadis Friboulet,
DIRECTRICE GÉNÉRALE ADJOINTE



Parier sur l'intelligence collective



Meilleures conditions de travail
Le Crédit Municipal de Paris a porté une attention particulière à l'amélioration des conditions de travail. Une étude sur l'ergonomie des postes de travail a été menée auprès de tous les agents. Une importante démarche de modernisation des réserves où sont stockés les objets a également été amorcée (optimisation de l'aménagement et de l'éclairage, investissement en matériel), afin de permettre aux agents y travaillant de bénéficier d'un environnement plus adapté. Ce projet se poursuivra tout au long de l'année 2020.

Engagement pour l'égalité femmes-hommes et lutte contre les discriminations

L'égalité femmes-hommes a été au cœur de l'engagement du Crédit Municipal de Paris en 2019. L'institution a réitéré son soutien à la Fondation des Femmes, dont l'action contre les violences faites aux femmes se révèle chaque jour plus indispensable. Ce soutien a notamment contribué à la

création d'une Cité de l'égalité et des droits des femmes, la Cité audacieuse, inaugurée en mars 2020 dans le 6^e arrondissement de Paris. Les agents du Crédit Municipal de Paris ont par ailleurs tenu à participer, pour la deuxième année consécutive, au grand événement de collecte de fonds de l'association, la Nuit des Relais. Le Grand Palais accueillait à nouveau cette course solidaire.

RSO (Responsabilité sociétale des organisations)

Le Crédit Municipal de Paris a accéléré sa démarche en faveur du recyclage et du réemploi. De nouveaux dispositifs de tri et de recyclage ont été mis à disposition des agents et une nouvelle machine de tri a été installée en salle de prêt. L'établissement a changé de fournisseur d'énergie dans le but de consommer exclusivement de l'électricité écoresponsable. 90% des ordinateurs ont été remplacés pour moderniser le parc informatique. Une campagne de digitalisation et de dématérialisation des activités a en outre été engagée, et sera approfondie dans les mois à venir.

Miser sur le capital humain

La cohésion interne a-t-elle son importance au Crédit Municipal de Paris ?

V.B. Bien sûr ! Et 2019 n'a pas fait exception. Comme chaque année, nous avons organisé de nombreux événements internes : des déjeuners collectifs à chaque nouvelle saison, un quizz géant pour célébrer l'arrivée de l'été... Les « Ateliers du Mardi », réunissant chaque semaine les agents des directions Ventes et Prêt sur gage, ont également permis de nouveaux échanges particulièrement féconds. Notre partenariat avec Paris Musées nous a permis de proposer aux agents, dans ce cadre, des visites d'expositions et ateliers culturels.

Quels outils internes vous permettent de renforcer cette cohésion ?

V.B. Nous avons créé et distribué un livret d'accueil - ce petit guide destiné notamment aux nouveaux agents constitue une mine d'informations sur la vie du Crédit Municipal de Paris. Tous les arrivants bénéficient en outre d'un parcours d'intégration les invitant à découvrir pendant plusieurs jours l'ensemble des missions et enjeux de l'institution. Ce temps d'immersion permet de comprendre comment fonctionne chacune des activités du Crédit Municipal de Paris, mais aussi de rencontrer ses nouveaux collègues,



3 questions à
VÉRONIQUE BRU

DIRECTRICE DES RESSOURCES HUMAINES ET DE LA MODERNISATION



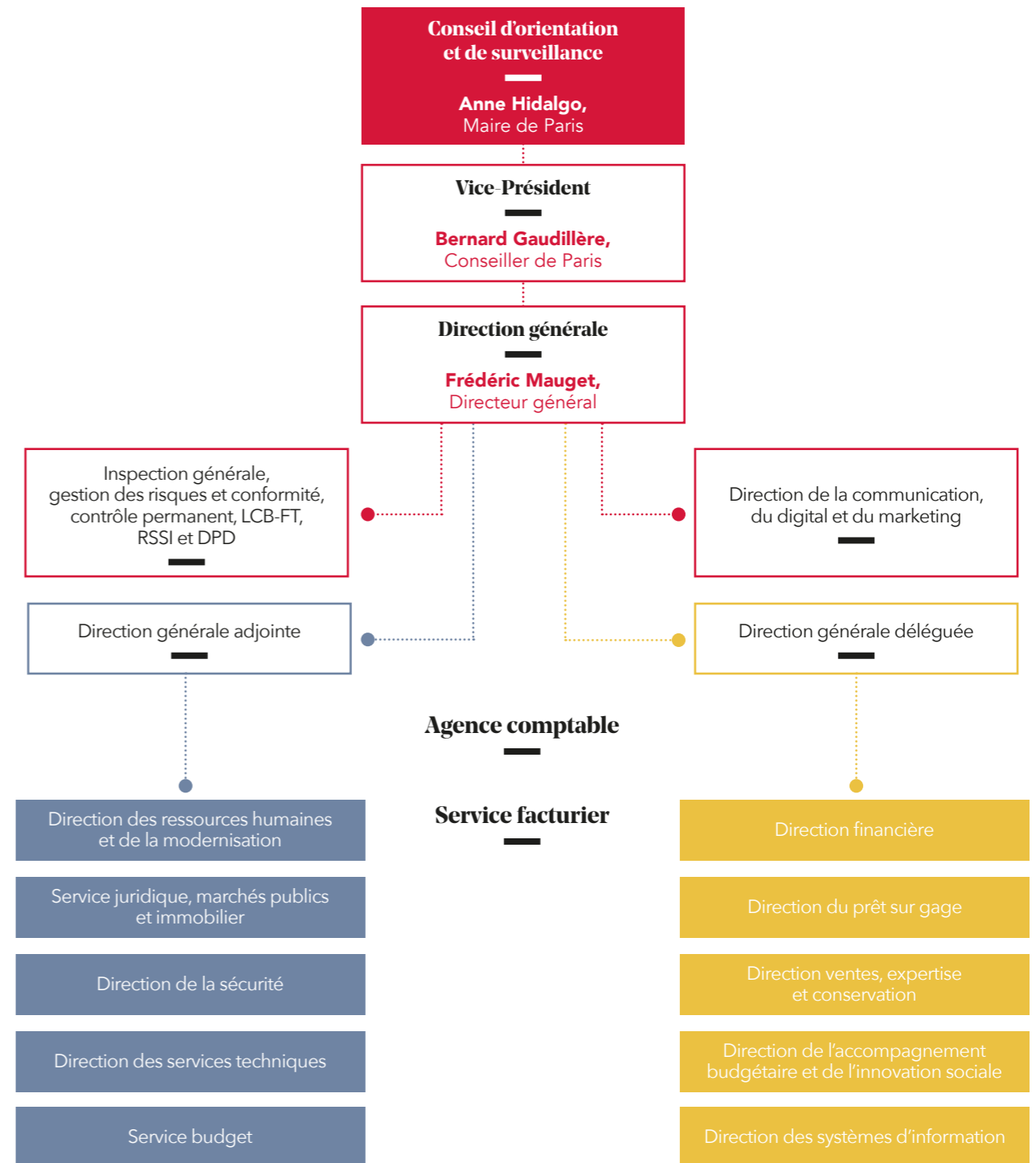
Un véritable plan de formation a été construit autour de notre cœur de métier, le soutien et l'accueil des Franciliens fragiles financièrement.

de partager un moment convivial avec eux... Ce parcours connaît toujours un grand succès. Enfin, notre magazine interne a fêté son 4^{ème} anniversaire ! Le « Mag » évoque chaque mois les événements à venir, la stratégie et les performances de l'établissement. Il présente aussi les nouveaux collaborateurs pour encourager l'échange et renforcer les liens entre agents.

Quelles mesures ont été prises pour favoriser la formation et l'emploi ?

V.B. Le budget alloué à la formation des agents a été significativement augmenté cette année - il atteint ainsi 200000€ en 2020, soit deux fois plus qu'en 2016, conformément aux objectifs du plan stratégique. C'est un véritable plan de formation qui a été construit autour de notre cœur de métier, le soutien et l'accueil des Franciliens fragiles financièrement. Nous encourageons par ailleurs le recours au compte personnel de formation (CPF), mis en œuvre en 2019. Celui-ci facilite les reconversions, les évolutions de carrière et la hausse du niveau de qualification des agents. En 2019, nous avons également veillé à ce que l'ensemble des postes soient pourvus, sans exception. Un effectif complet au sein de l'établissement, c'est la garantie de meilleures conditions de travail pour l'ensemble des agents.

Organigramme du Crédit Municipal de Paris





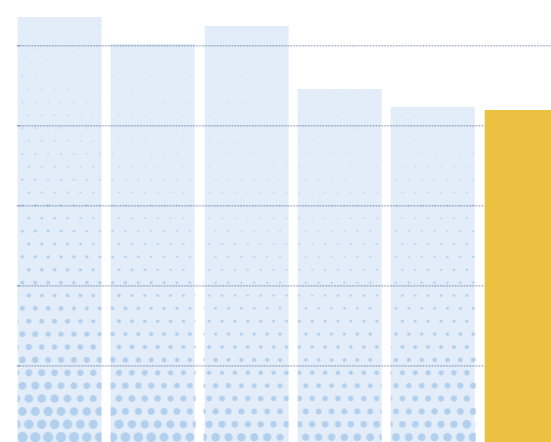
BILAN FINANCIER

EN 2019,
LE CRÉDIT MUNICIPAL DE PARIS
A UNE NOUVELLE FOIS CONNU
DE TRÈS BONS RÉSULTATS FINANCIERS.
DÉCOUVREZ LE BILAN DE L'ANNÉE
ÉCOULÉE.

Total bilan

(en M€)

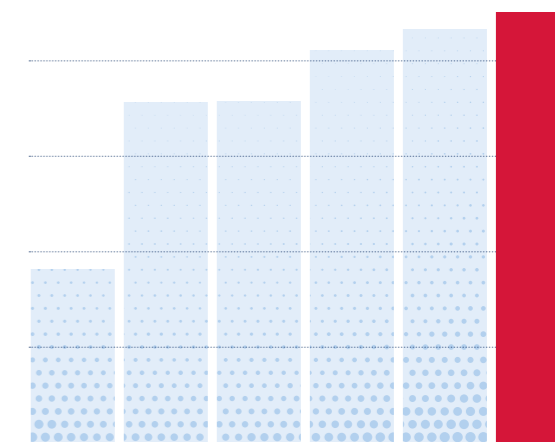
1070 1003 1048 892 847 **838**



Fonds propres

(en M€)

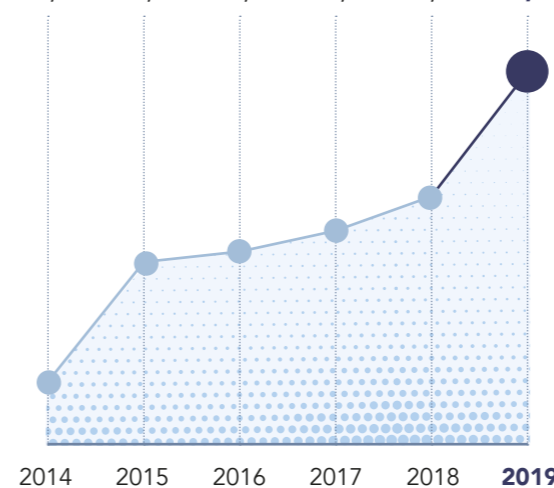
36,4 71,3 71,6 82,2 86,5 **90,2**



Produit net bancaire

(en M€)

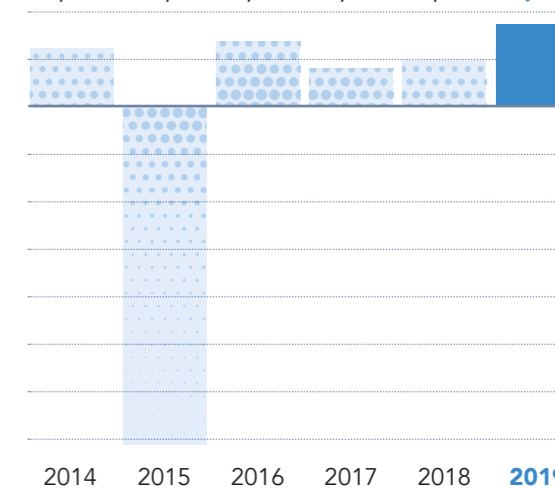
21,2 23,5 23,7 24,1 24,76 **27,15**



Résultat net

(en M€)

6,12 -35,58 6,88 4,03 4,90 **8,70**



Bilan

(en euros)

Bilan actif (en€)	2019	2018
Caisse, Banques centrales, C.C.P.	42 276 336,44	7 834 153,15
Effets publics et valeurs assimilées	-	-
Créances sur les établissements de crédit	500 096 864,01	515 003 870,04
Opérations avec la clientèle	223 725 338,07	222 617 506,61
Crédits-bail et location avec option d'achat	-	-
Obligations et autres titres de revenu fixe	409 202,26	31 738 046,38
Obligations et autres titres de revenu variable	-	-
Participations et activité de portefeuille	203 420,11	185 467,12
Parts dans les entreprises liées	35 424 940,00	33 924 940,00
Immobilisations incorporelles	972 027,28	904 933,98
Immobilisations corporelles	29 144 684,66	29 979 512,37
Capital souscrit non versé	-	-
Actions propres	-	-
Autres actifs	5 633 787,52	4 531 273,95
Comptes de régularisation	193 266,62	271 262,31
Total	838 079 866,97	846 990 965,91

Bilan passif (en€)	2019	2018
Caisse, Banques centrales, C.C.P.		48,40
Dettes envers les établissements de crédit	-	20 431 506,85
Opérations avec la clientèle	142 963 865,37	135 291 497,52
Dettes représentées par un titre	554 979 831,96	558 299 983,74
Autres passifs	1 492 446,61	4 825 430,61
Comptes de régularisations	211 205,71	89 351,04
Provisions pour risques et charges	3 097 559,32	1 748 262,50
Dettes subordonnées	-	-
Fonds pour Risques Bancaires Généraux	-	-
CAPITAUX PROPRES HORS F.R.B.G.	135 334 958,00	126 304 885,25
Capital souscrit	47 000 000,00	47 000 000,00
Primes d'émission	-	-
Réserves	39 521 182,65	34 280 470,88
Écart de réévaluation	40 118 976,95	40 118 976,95
Provisions réglementées et subventions d'investissement	-	-
Report à nouveau (+ / -)	-	-
Résultat de l'exercice (+ / -)	8 694 798,40	4 905 437,42
Total	838 079 866,97	846 990 965,91

Hors bilan

(en euros)

Hors Bilan (en€)	2019	2018
ENGAGEMENTS DONNÉS	-	7 857 142,84
Engagements de financement	-	-
Engagements de garantie	-	7 857 142,84
Engagements sur titres	-	-
ENGAGEMENTS REÇUS	219 870 028,17	218 359 981,43
Engagements en faveur de la clientèle	-	-
Engagement de financement reçus	-	-
Engagements de garanties reçus de la clientèle	219 870 028,17	218 359 981,43
ENGAGEMENTS SUR INSTRUMENTS FINANCIERS À TERME	-	-
Total	219 870 028,17	226 217 124,27

Compte de résultat

(en euros)

Compte de résultat (en€)	2019	2018
+ Intérêts et produits assimilés	23 589 206,43	22 529 280,96
- Intérêts et charges assimilées	-2 080 003,02	-3 367 361,74
+ / - Produits sur opérations de crédit-bail et assimilés	-	-
+ Revenus des titres à revenu variable	-	-
+ Commissions	2 121 622,24	2 103 966,82
- Commissions	-57 344,04	-71 805,91
+ / - Gains ou pertes sur opérations des portefeuilles de négociation	-	-
+ / - Gains ou pertes sur opérations des portefeuilles de placement et assimilés	-	-
+ Autres produits d'exploitation	3 742 435,99	3 732 843,12
- Autres charges d'exploitation	-170 511,35	-166 050,94
PRODUIT NET BANCAIRE	27 145 406,25	24 760 872,31
- Charges générales d'exploitation	-15 407 304,03	-14 937 395,80
- Dotations aux amortissements et provisions sur immobilisations	-2 933 715,14	-2 799 827,97
RÉSULTAT BRUT D'EXPLOITATION	8 804 387,08	7 023 648,54
+ / - Coût du risque	-94 756,32	-244 408,77
RÉSULTAT D'EXPLOITATION	8 709 630,76	6 779 239,77
+ / - Gains ou pertes sur actifs immobilisés	1 500 000,00	-
RÉSULTAT COURANT AVANT IMPÔT	10 209 630,76	6 779 239,77
+ / - Résultat exceptionnel	-4 632,57	-83 146,22
- IMPÔT SUR LES BÉNÉFICES	-1 510 199,79	-1 790 656,13
+ / - Dotations / Reprises de F.R.B.G. et provisions réglementées	-	-
Résultat net de l'exercice	8 694 798,40	4 905 437,42

Découvrez notre nouveau site internet

WWW.INSTITUTION.CREDITMUNICIPAL.FR



Suivez toute l'actualité sur les réseaux sociaux





CRÉDIT MUNICIPAL
DE PARIS 
MODERNE DEPUIS 1637

55, RUE DES FRANCS-BOURGEOIS
75004 PARIS
WWW.CREDITMUNICIPAL.FR